



Briff Ymchwil
**Y Sector Ffermio yng
Nghymru**

Awdur: **Edward Armstrong**
Dyddiad: **Medi 2016**



Cynulliad Cenedlaethol Cymru
Y Gwasanaeth Ymchwil

Cynulliad Cenedlaethol Cymru yw'r corff sy'n cael ei ethol yn ddemocrataidd i gynrychioli buddiannau Cymru a'i phobl, i ddeddfu ar gyfer Cymru, i gytuno ar drethi yng Nghymru, ac i ddwyn Llywodraeth Cymru i gyfrif.

Awdur: **Edward Armstrong**

Dyddiad: **Medi 2016**

Rhif Papur: **16-053**

Cysylltwch â ni

Y Gwasanaeth Ymchwil
Cynulliad Cenedlaethol Cymru
Tŷ Hywel
Bae Caerdydd
Caerdydd
CF99 1NA

☎ : 0300 200 6328

✉ : Research@Cynulliad.Cymru

🌐 : Cynulliad.Cymru/Pigion

🐦 : [@SeneddYmchwil](https://twitter.com/SeneddYmchwil)

🌐 : Cynulliad.Cymru/Ymchwil

© Hawlfraint Comisiwn Cynulliad Cenedlaethol Cymru 2016

Ceir atgynhyrchu testun y ddogfen hon am ddim mewn unrhyw fformat neu gyfrwng cyn belled ag y caiff ei atgynhyrchu'n gywir ac na chaiff ei ddefnyddio mewn cyd-destun camarweiniol na difriol. Rhaid cydnabod mai Comisiwn Cynulliad Cenedlaethol Cymru sy'n berchen ar hawlfraint y deunydd a rhaid nodi teitl y ddogfen.

Briff Ymchwil

Y Sector Ffermio yng Nghymru

Mae'r DU a'r llywodraethau datganoledig yn cyhoeddi amrywiaeth o ddata amaethyddol bob blwyddyn, a'r mwyaf cynhwysfawr o'r rhain yw Arolwg Amaethyddol mis Mehefin. Mae'r papur briffio hwn yn tynnu sylw at ymchwil ystadegau amaethyddol allweddol ac yn rhoi trosolwg ar strwythur y diwydiant ffermio yng Nghymru. Mae'n cynnig dadansoddiad cymharol o'r diwydiant amaethyddol yng Nghymru a'r sector amaethyddol drwy'r DU gyfan.



Cynnwys

1.	Cyflwyniad	1
2.	Pwyntiau allweddol	2
3.	Cyfran cyflogaeth a gwerth ychwanegol gros amaethyddiaeth	3
4.	Incwm ffermydd	5
5.	Defnyddio tir amaethyddol	6
6.	Daliadau fferm	8
7.	Daliadau fferm Cymru yn ôl math	9
8.	Beth a faint a gynhrychir gan y sector amaethyddol ym mhob gwlad.....	9
	Da Byw	11
	Cnydau.....	13
9.	Ffynonellau.....	14

1. Cyflwyniad

Mae strwythur y diwydiant amaeth yn amrywio drwy'r DU ac mae amrywiaeth o ffactorau'n effeithio arno, gan gynnwys hinsawdd, tir a thraddodiad. Ucheldir a thirwedd fynyddig sydd gennym yng Nghymru ac, mae'r hinsawdd yn wlypach na'r DU. O ganlyniad, caiff llawer iawn o'r tir a ddefnyddir ei ddynodi'n 'ardaloedd llai ffafriol' neu dir ALFf. Mae'r rhan fwyaf o ffermydd Cymru yn pori da byw, a defaid yn benodol, ar dir ALFf mewn daliadau fferm cymharol fach sy'n cynhyrchu incwm cymharol fach. Mae patrwm tebyg i'w weld yn yr Alban a Gogledd Iwerddon ond, yn Lloegr, mae cyfran sylweddol uwch o amaethyddiaeth yn ymwneud â thyfu cnydau ar ddaliadau sy'n cynnwys llawer mwy o dir ac sy'n cynhyrchu incwm sy'n uwch na'r cyfartaledd.

Mae nifer o ffactorau'n effeithio'n drwy am ffermio yng Nghymru ac mae'r pwysicaf o'r rhain yn cynnwys:

- Mae Cymru yn fwy mynyddig ac mae ganddi hinsawdd wlypach na llawer o rannau eraill o'r DU felly caiff llawer o'r wlad ei ddosbarthu'n dir ALFf. Felly, mae'n fwy addas defnyddio'r tir i bori a ffermio da byw'n hytrach nag i dyfu cnydau;
- Mae'n fwy addas pori defaid ar yr ucheldiroedd eang, a defaid mynydd Cymreig gwydn yn benodol.
- Mae'r diwydiant llaeth a ffermio tir â'r yn gyfyngedig i'r ardaloedd mwy cynhyrchiol. Mae'r rhain yn bennaf yn ardaloedd llawr gwlad y de-ddwyrain, y gogledd-ddwyrain, yr ardaloedd arfordirol a dyffrynnoedd afonydd.

Gan mai cymharol brin yw'r nifer sy'n ffermio'n ddwys, mae'r incwm a gynhyrchir ar ffermydd Cymru yn llai, ar gyfartaledd, na'r hyn a gynhyrchir ar ffermydd o faint tebyg yn Lloegr. Mae Llywodraeth y DU a'r gweinyddiaethau datganoledig yn cyhoeddi amrywiaeth o ystadegau amaethyddol bob blwyddyn. Y mwyaf cynhwysfawr o'r rhain yw Arolwg Amaethyddol mis Mehefin. Mae'r data hwn yn cynnig trosolwg cynhwysfawr ar y diwydiant a thueddiadau penodol yn y sector. Bydd y papur ymchwil hwn yn defnyddio'r ystadegau hyn i ddangos y tueddiadau amaethyddol allweddol yng Nghymru ac i roi trosolwg ar strwythur y diwydiant ffermio. Caiff ystadegau gwahanol wledydd y DU eu cymharu er mwyn dangos y tebygrwydd a'r gwahaniaeth rhyngddynt.

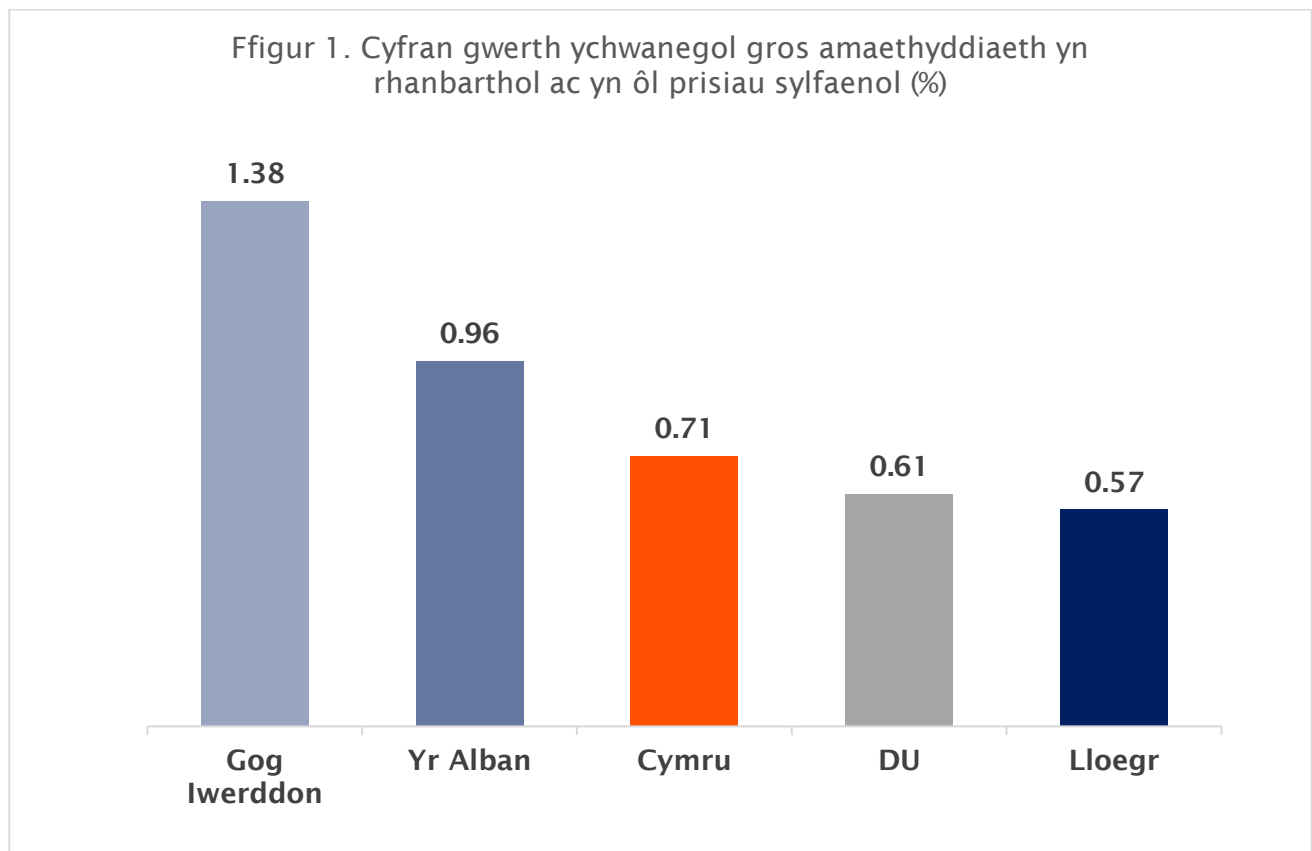
2. Pwyntiau allweddol

- Yn 2015, defnyddiwyd 88% o arwynebedd tir Cymru fel tir amaethyddol.
- Yn 2015, amaethyddiaeth oedd yn gyfrifol am 4.07% o gyflogaeth rhanbarthol Cymru a 0.71% oedd cyfanswm y gwerth ychwanegol gros. Mae'r canrannau hyn yn uwch na chyfartaledd y DU.
- O ystyried y DU gyfan, mae 10% o'r tir amaethyddol yng Nghymru, ynghyd ag 16% o ddaliadau fferm a 9% o'r gweithlu amaethyddol.
- Defnyddir y rhan fwyaf o dir Cymru, sef 75%, fel tir pori, ac mae 80% ohono'n dir ALFf. Mae hyn yn adlewyrchu'r ffaith mai gwlad o ucheldir yw Cymru o ran tirwedd ac mae ganddi hinsawdd wlyb.
- Mae 35% o ddaliadau fferm yng Nghymru yn cadw gwartheg ac yn pori defaid, ac mae'r mwyafrif ohonynt ar dir ALFf. Dim ond cyfran fach o ddaliadau sy'n canolbwyntio'n llwyr ar dyfu cnydau.
- Da byw (51%) a chynhyrchion da byw (35%) yw cyfran fawr o gynnyrch y sector yng Nghymru. Mae 29% o ddefaid y DU yng Nghymru ac 11% o'r gwartheg, ac mae 60% o wartheg Cymru yn wartheg godro.
- Ar gyfartaledd, 48 hectar yw maint daliadau fferm yng Nghymru, sy'n llai na'r daliadau yn Lloegr a'r Alban.
- Ar gyfartaledd, £29,400 oedd incwm busnes ffermydd Cymru yn 2014-15 a oedd yn fwy nag ydoedd yn yr Alban a Gogledd Iwerddon ond yn llai nag ydoedd yn Lloegr ac yn llai na chyfartaledd y DU.

3. Cyfran cyflogaeth a gwerth ychwanegol gros amaethyddiaeth

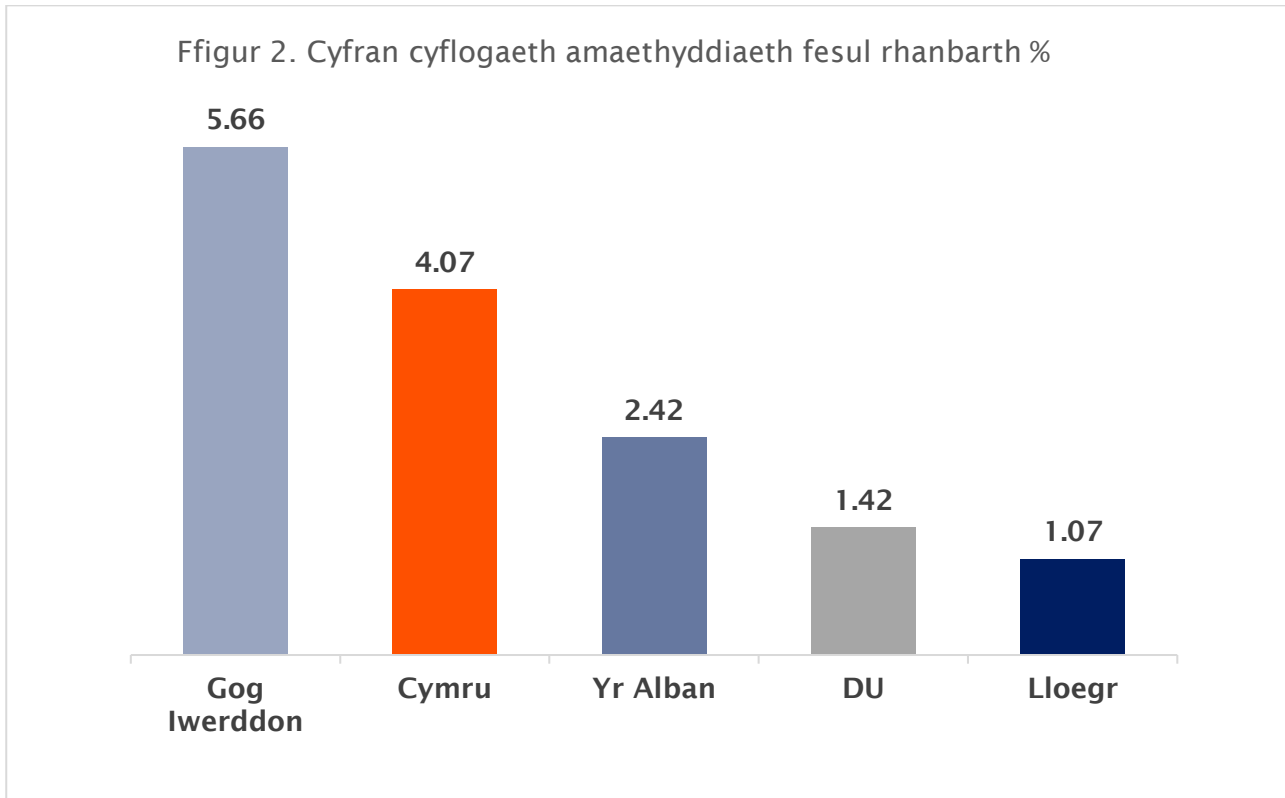
Mae ffigur 1 yn dangos y gyfran o'r gwerth ychwanegol gros (GVA), yn ôl prisiau sylfaenol (%) y gellid ei phriodoli i amaethyddiaeth yn 2014 yn y DU a'r gweinyddiaethau datganoledig. Mae GVA yn mesur cyfraniad diwydiant neu sector at yr economi. Cyfraniad amaethyddiaeth at GVA yn y DU gyfan oedd 0.61% yn 2014. Yng Nghymru, roedd y ganran yn uwch, sef 0.71%, a oedd yn is na chanran yr Alban (0.96%) a Gogledd Iwerddon (1.38%) ond yn uwch na chanran Lloegr (0.57%). Mae'r gwerthoedd hyn yn dangos bod cyfraniad economaidd amaethyddiaeth yng Nghymru yn fwy na'r cyfartaledd cenedlaethol, ac eto'n llai na'r cyfartaledd yng Ngogledd Iwerddon a'r Alban.

Mae tua 647,700 o bobl yn gweithio yn y sector amaethyddol yn y DU, 9% ohonynt (58,300) yng Nghymru, 74% (476,000) yn Lloegr, 10% (65,300) yn yr Alban a 7% (48,000) yng Ngogledd Iwerddon.



Ffynhonnell: [Amaethyddiaeth yn y DU 2015, Defra](#)

Mae ffigur 2 yn dangos sut roedd amaethyddiaeth yn cyfrannu at gyflogaeth rhanbarthol (%) drwy'r DU gyfan yn 2015, sef 1.42% ar gyfartaledd. Yng Nghymru, cynyddodd y ganran hon i 4.07% ac i 5.66% yng Ngogledd Iwerddon, a oedd fwy na'r gyfran yn Lloegr (1.07%) a'r Alban (2.42%). Felly, mae cyfraniad amaethyddiaeth Cymru at gyflogaeth yng Nghymru yn fwy sylweddol o'i chymharu â'r DU gyfan.

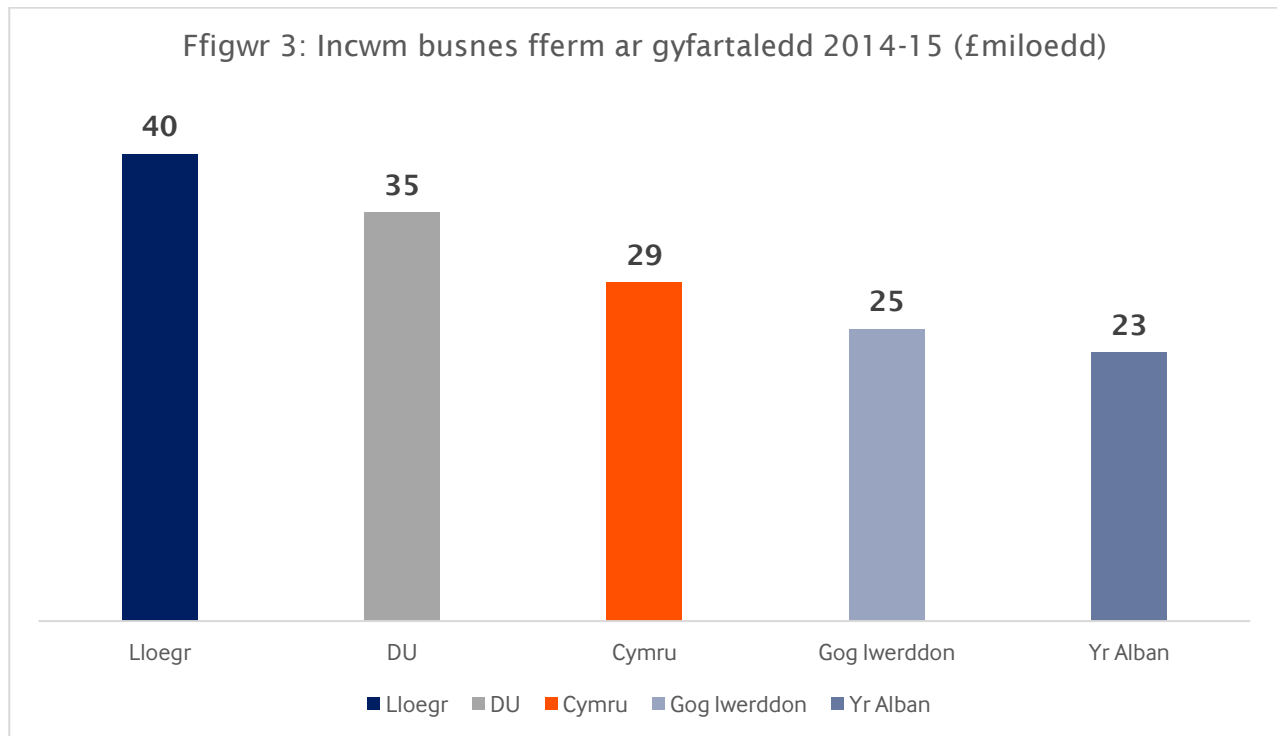


Ffynhonnell: [Amaethyddiaeth yn y DU 2015, Defra](#)

4. Incwm ffermydd

Mae ffigur 3 yn dangos yr incwm busnes fferm (FBI) ar gyfartaledd drwy'r DU yn 2014-15. Mae FBI yn cynrychioli enillion yr holl weithlu di-dâl (ffermwyr, gwŷr a gwragedd, partneriaid) a'r holl gyfalaf a fuddsoddwyd yn y fferm gan gynnwys y tir ac adeiladau'r fferm. Yng Nghymru, £29,400 oedd yr FBI ar gyfartaledd, a oedd yn fwy nag FBI yr Alban (£23,000) a Gogledd Iwerddon (£25,000) ond yn llai nag FBI yn Lloegr (£40,000) a'r DU gyfan (£35,000).

Yn ôl *Rhagolygon o Incwm Ffermydd 2015-16*, gostyngodd yr FBI ar gyfartaledd yng Nghymru i 24,500 o'i gymharu â'r flwyddyn flaenorol. Mae'r gostyngiad hwn yn yr FBI ar gyfartaledd yn adlewyrchu'r gostyngiad yn y prisiau a dalwyd i ffermwyr am eu cynnyrch o'u cymharu â 2014-15.



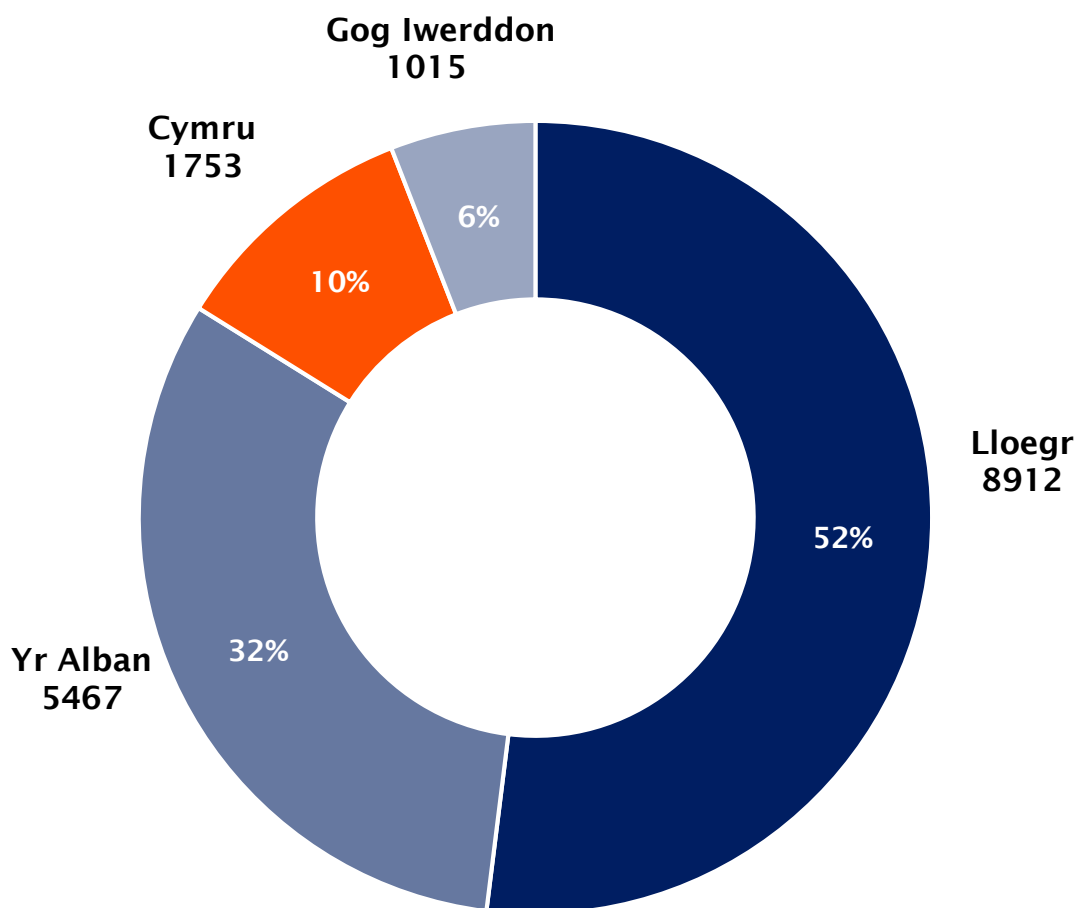
Ffynhonnell: *Amaethyddiaeth yn y DU 2015, Defra*

5. Defnyddio tir amaethyddol

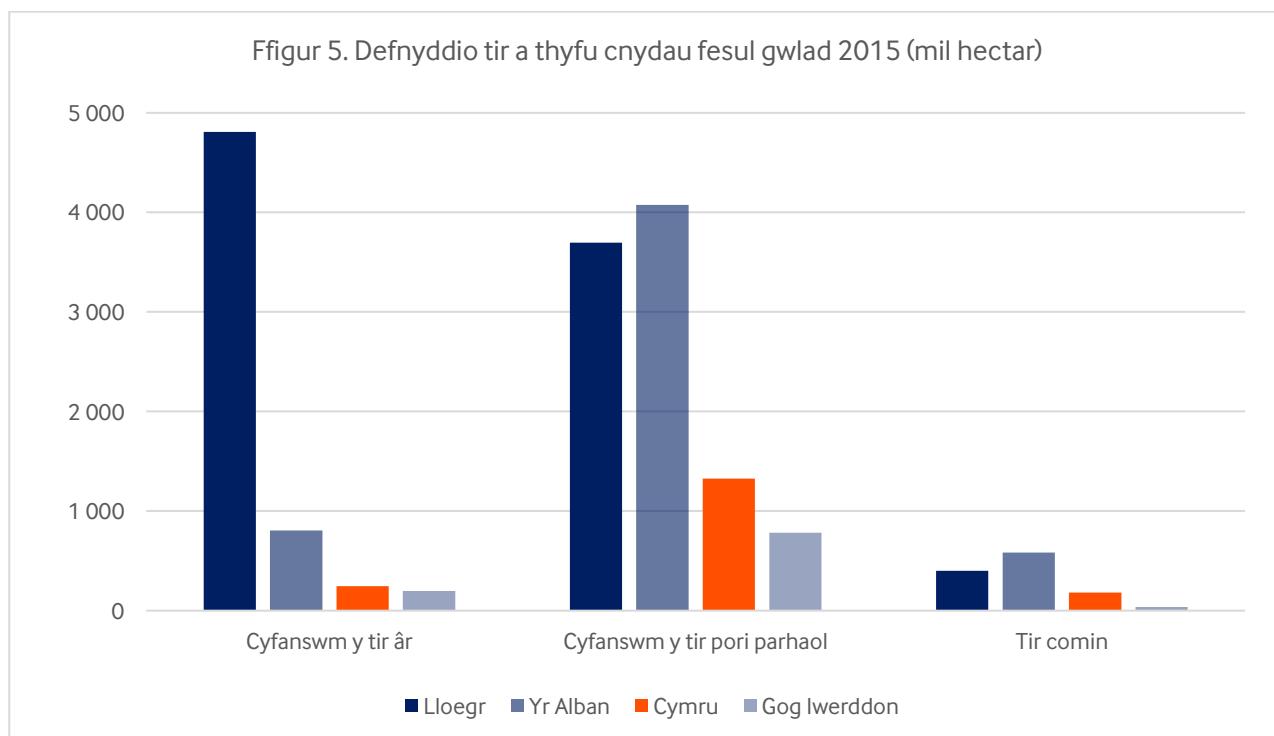
Cyfanswm y tir a ddefnyddiwyd ar gyfer amaethyddiaeth yn y DU oedd 17,147,000 miliwn hectar yn 2015. Mae 10% o'r tir hwn yng Nghymru (1.753m hectar; ffigur 4), o'i gymharu â 52% yn Lloegr, 32% yn yr Alban a 6% yng Ngogledd Iwerddon. Yng Nghymru, defnyddir 88% o'r tir ar gyfer amaethyddiaeth o'i gymharu â 69% yn Lloegr, 68% yn yr Alban a 73% yng Ngogledd Iwerddon.

Glaswelltir a thir pori parhaol yw'r gyfran helaeth o dir amaethyddol yng Nghymru, ac mae'n cyfrif am fwy na 75% (1.326m hectar) o'r ardal a ddefnyddir (ffigur 5). 14% o dir Cymru a ddefnyddir fel tir âr (0.247m yr hectar) ac mae 10% (0.180m hectar) yn dir comin. Mae hyn yn debyg i gyfansoddiad yr Alban a Gogledd Iwerddon, er bod cyfran uwch o dir âr yn hytrach na thir comin yng Ngogledd Iwerddon. Yn Lloegr, caiff tir ei ddefnyddio at ddibenion gwahanol iawn, ac mae tua 55% (4.809m hectar) wedi'i neilltuo ar gyfer tyfu cnydau, mae 35% (3.695m hectar) yn borfa barhaol ac mae tua 5% (0.399m hectar) yn dir comin.

Ffigur 4. Tir amaethyddol a ddefnyddir fesul gwlad 2015 (mil hectar)



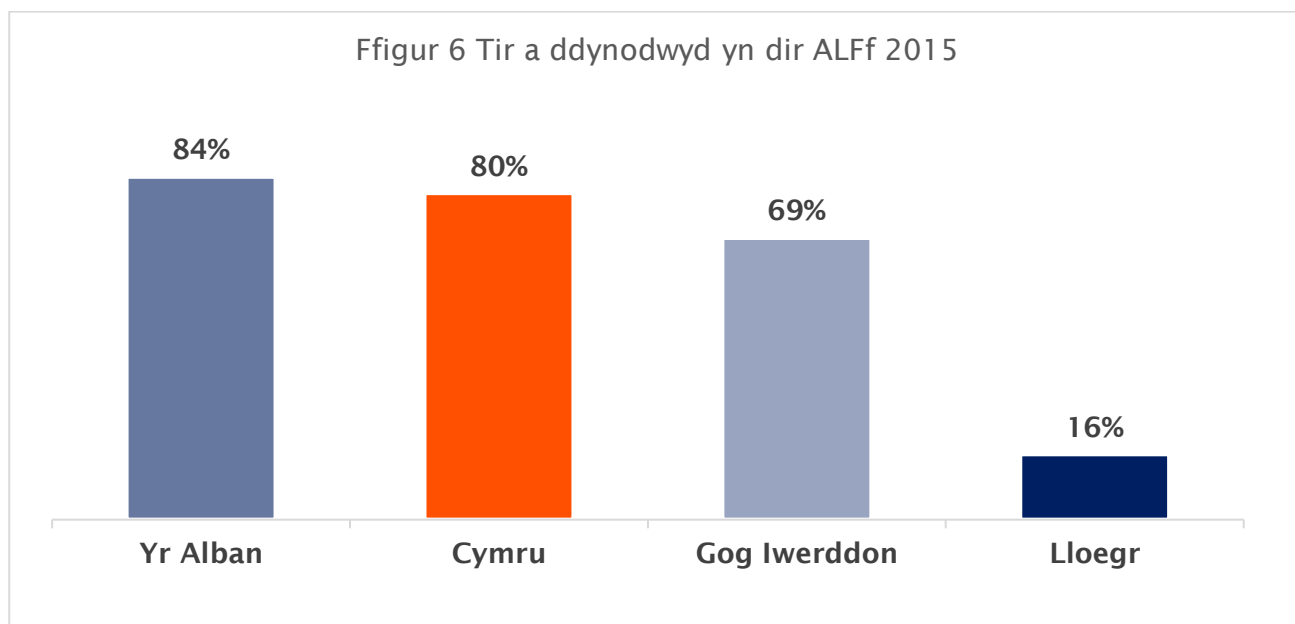
Ffigur 5. Defnyddio tir a thyfu cnydau fesul gwlad 2015 (mil hectar)



Ffynhonnell: Arolwg Amaethyddol mis Mehefin, DEFRA, cyfres amser blynyddol: 1983 - 2015

Mae ffigur 6 yn dangos y gyfran o dir amaethyddol a ddynodir yn ardal lai ffafriol (ALFf) drwy'r DU. Mae rhanbarth yn ALFf os yw'r amodau cynhyrchu yno'n anoddach e.e. lle mae cyflwr y tir, a'r hinsawdd yn wael a lle mae'r tir yn anodd ei drin. Yng Nghymru, mae 80% o'r tir amaethyddol wedi'i ddynodi'n Ardal Lai Ffaffriol, tebyg i'r gyfran yn yr Alban (84%). Mae hyn yn adlewyrchu'r dirwedd fynyddig a'r nifer fawr o ffermydd mynydd a'r ffermydd mewn ardaloedd glawog. Ar y llaw arall, dim ond 16% o'r tir yn Lloegr sydd wedi'i ddynodi'n ardal lai ffaffriol.

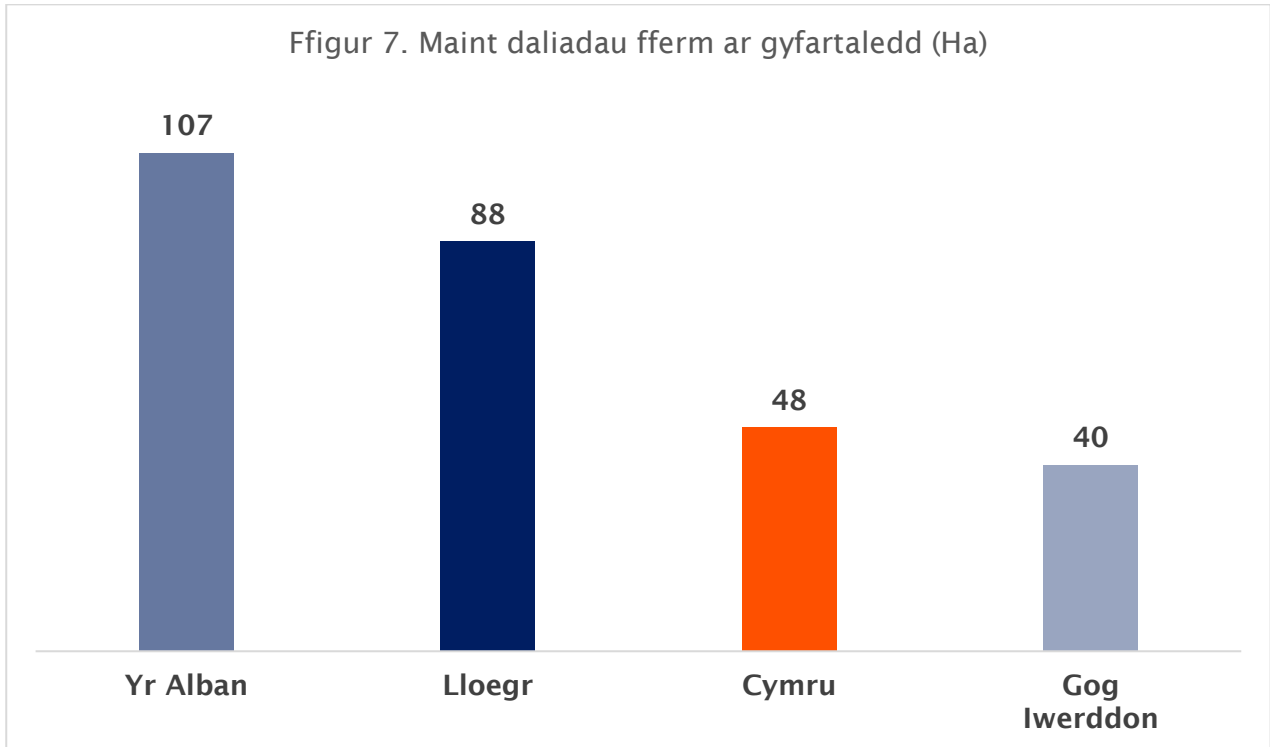
Ffigur 6 Tir a ddynodwyd yn dir ALFf 2015



Ffynhonnell: Ffeithiau a Ffigurau Amaethyddol, Llywodraeth yr Alban 2016. Casglwyd o Arolwg Amaethyddol mis Mehefin yr Alban

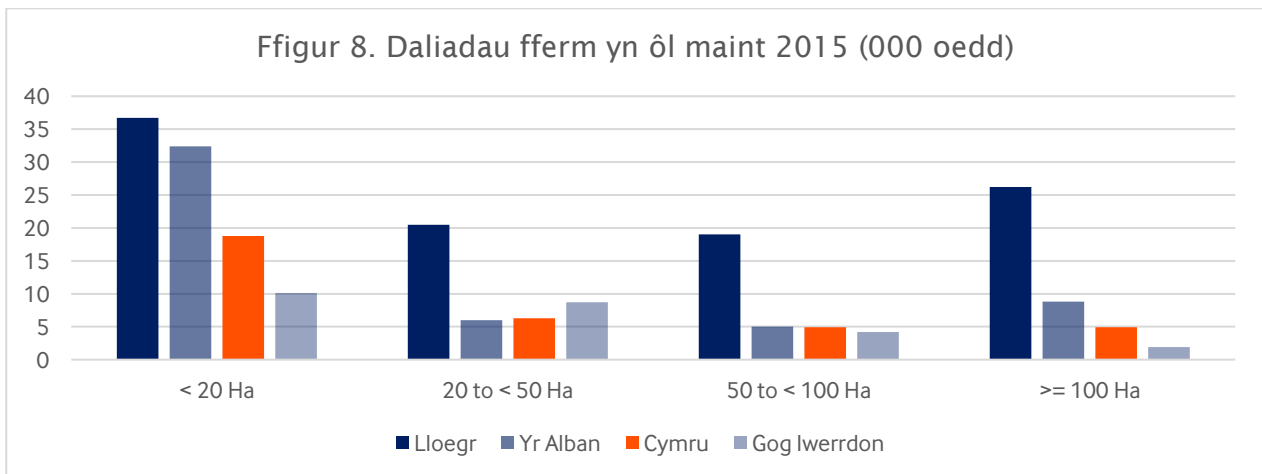
6. Daliadau fferm

Yn ôl *Amaethyddiaeth yn y DU 2015*, roedd tua 214,500 o ddaliadau fferm yn y DU yn 2015. Mae tua 16% o'r rhain yng Nghymru, 48% yn Lloegr, 24% yn yr Alban a 12% yng Ngogledd Iwerddon. Yng Nghymru, maint daliad ar gyfartaledd oedd 48 hectar (ffigur 7), a oedd yn llai na daliadau Lloegr (88 hectar) a'r Alban (107 hectar) ond ychydig yn fwy na Gogledd Iwerddon (40 hectar).



Ffynhonnell: *Amaethyddiaeth yn y DU 2015, Defra*

Mae ffigur 8 yn rhannu daliadau fferm yn bedwar band yn ôl maint. Drwy'r DU mae mwyafrif y daliadau yn llai na 20 hectar. Mae hyn yn arbennig o wir yng Nghymru a'r Alban lle mae tua 54% (18,800) a 62% (32,400) o ddaliadau'n perthyn i'r band hwn. 41% (10,100) o daliadau Gogledd Iwerddon a 36% (36,700) o ddaliadau Lloegr sydd yn y band. Yng Nghymru, mae nifer y daliadau yn y bandiau eraill yn weddol gyfartal. Mae'r sefyllfa'n wahanol iawn yn Lloegr a'r Alban lle mae rhagor o ffermydd 100 hectar neu fwy.



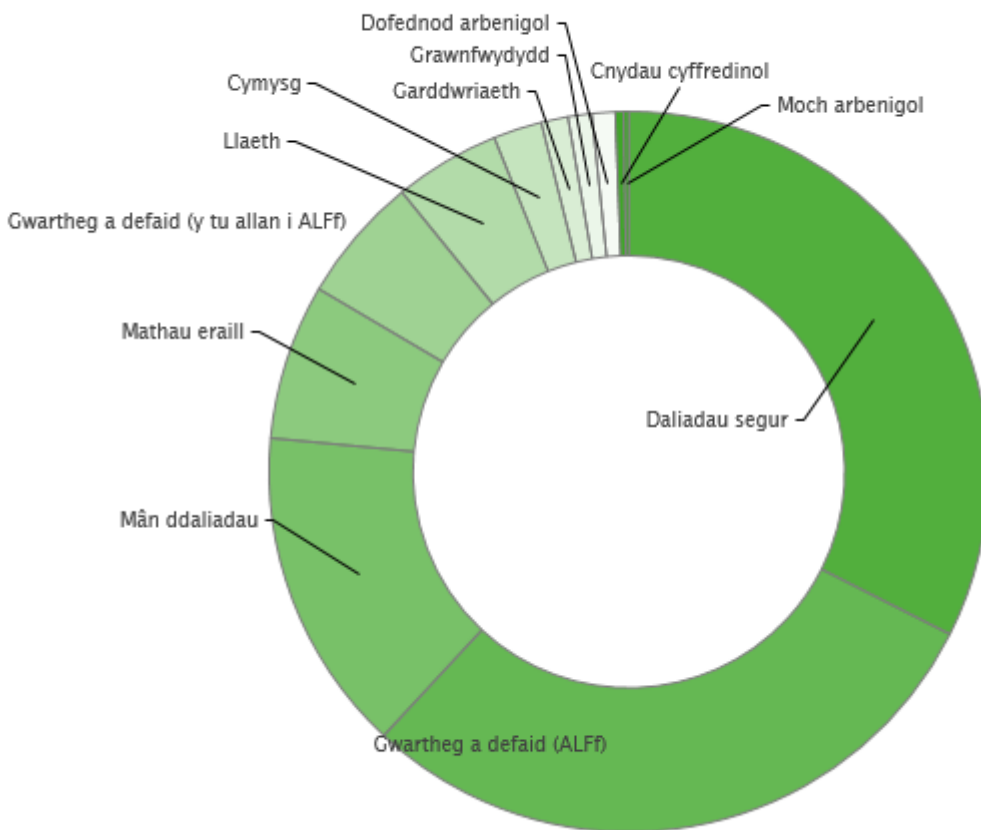
Ffynhonnell: *Amaethyddiaeth yn y DU 2015, Defra*

7. Daliadau fferm Cymru yn ôl math

Mae ffigur 9 yn rhannu. Mae tua 29% (10,805) yn cadw gwartheg ac yn pori defaid mewn ardaloedd llai ffafriol (ALFf) ac mae 6% arall (2,079) ar dir nad yw'n ALFf, ac mae 5% yn ddaliadau llaeth. Mae hyn yn dangos mai tir pori yw'r rhan fwyaf o dir ALFf, fel y gwelir yn Ffigur 5, a hynny oherwydd topograffi Cymru.

Ar y llaw arall, dim ond 2.7% (972) o ddaliadau sy'n tyfu yd, cnydau cyffredinol a chnydau garddwriaethol. Mae hyn yn dangos mai cymharol brin yw'r tir âr, fel y gwelir yn ffigur 4. Mae 15% yn daliadau bach (hy prin yw'r gwaith amaethyddol sy'n mynd rhagddo) a 7% yn ddaliadau o fath arall (hy glaswelltir a mathau eraill (hy glaswellt a phorthiant neu geffylau arbenigol)).

Ffigur 9. Daliadau Fferm yng Nghymru yn ôl Math



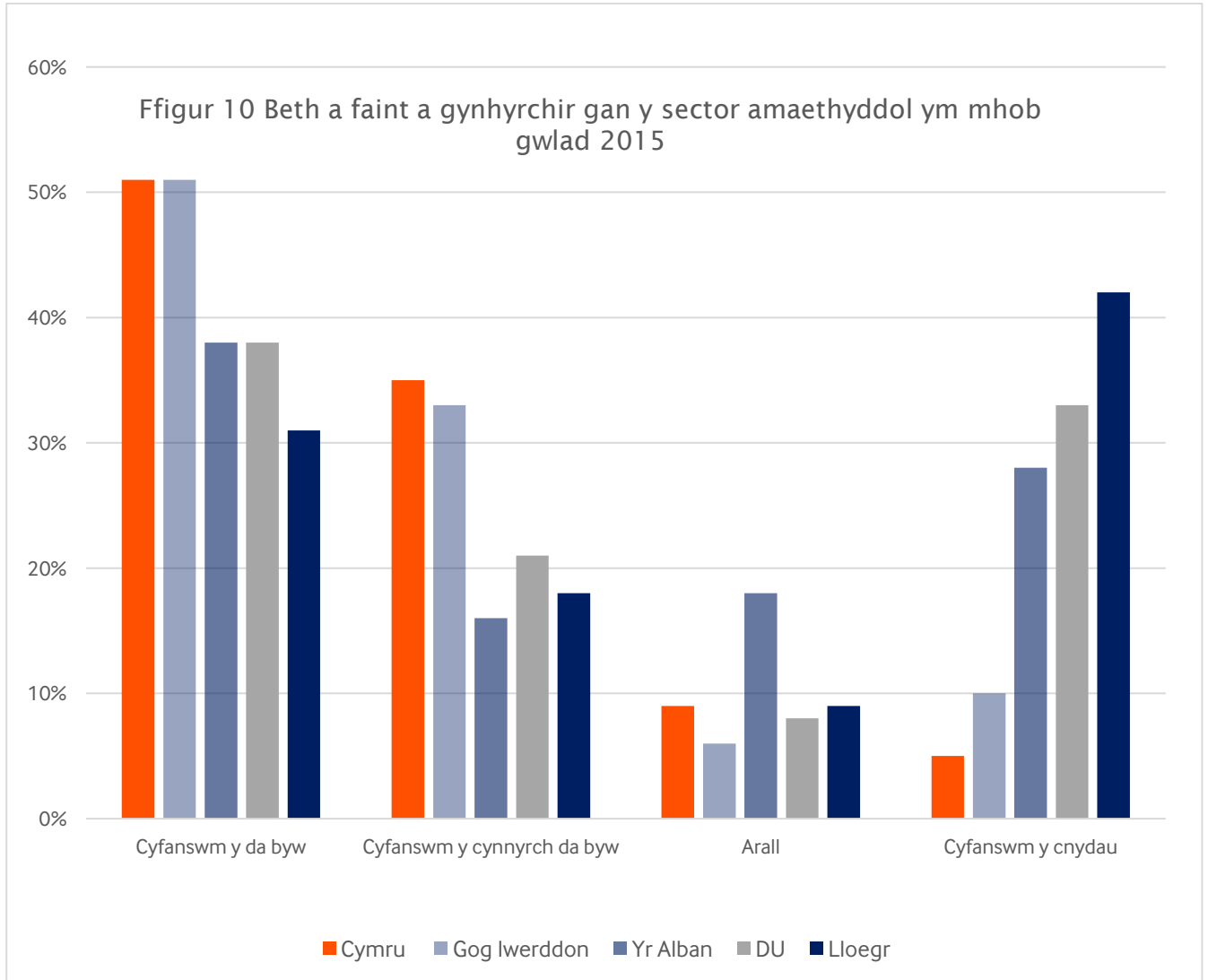
Ffynhonnell: [Arolwg mis Mehefin o Amaethyddiaeth yng Nghymru. Ffermio, Ffeithiau a Ffigurau Cymru, 2016.](#)

8. Beth a faint a gynhyrchir gan y sector amaethyddol ym mhob gwlad

Mae ffigur 10 yn dangos beth a faint a gynhyrchir gan y sector amaethyddol ym mhob gwlad o ran y gyfran o gynnyrch y sector fesul gwlad ar gyfer cnydau, da byw, cynnyrch da byw (hy llaeth ac wyau) a chynhyrchion eraill yn 2015. Da byw a gynhyrchir yn bennaf yng Nghymru, sef 51% o'r holl gynnyrch.

Cynnyrch da byw yw 35% ohono a dim ond 5% sy'n gnydau. Mae hyn yn debyg i'r patrwm yng Ngogledd Iwerddon, er eu bod yn cynhyrchu ddwywaith cymaint o gnydau yno (10%) nag yng Nghymru.

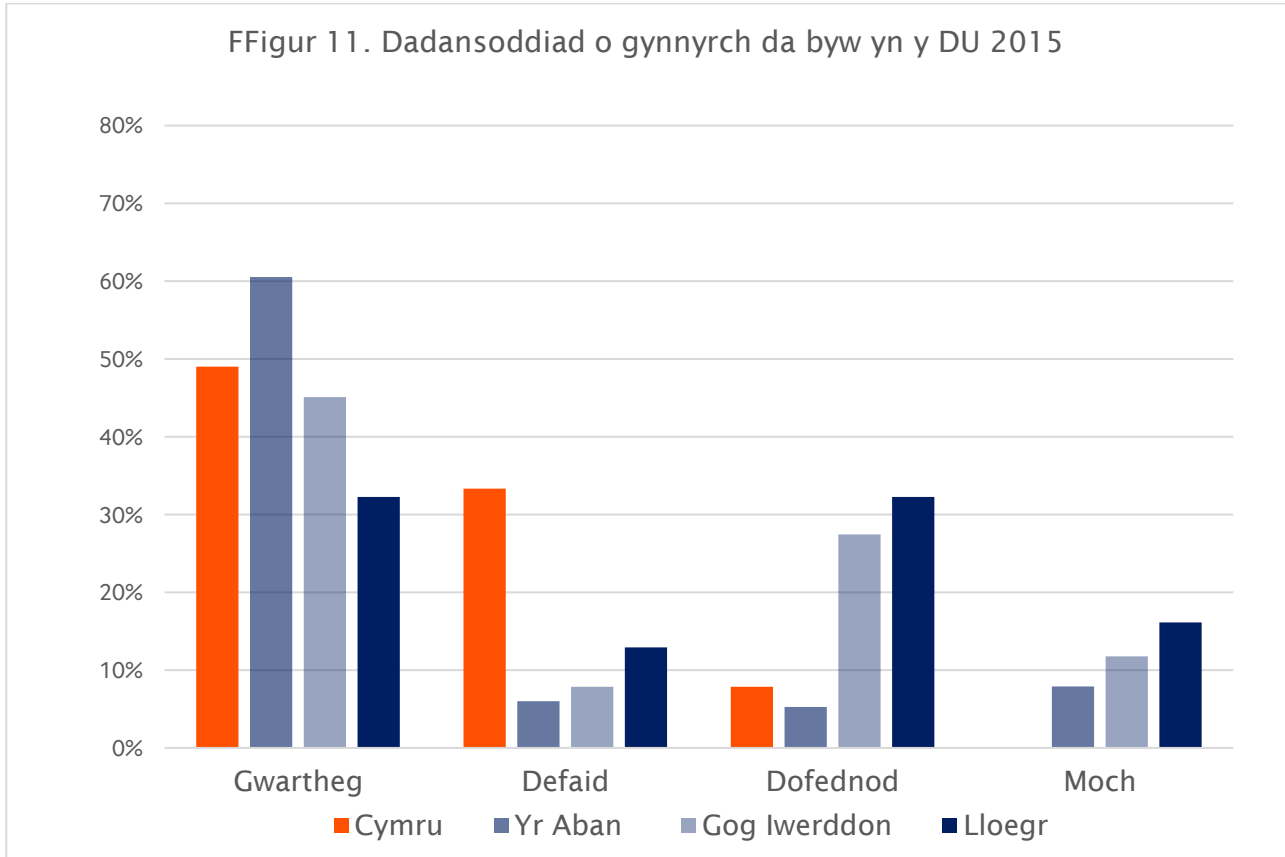
Yn Lloegr mae cyfran y cnydau a gynhyrchir yn y sector yn sylweddol uwch, sef 42% yn 2015, da byw yw 31% o'r holl gynnyrch a chynhyrchion da byw yw 18% ohono. Yn yr Alban, da byw yw'r rhan fwyaf o'r cynnyrch (38%) ac eto, mae'r gyfran o gnydau a gynhyrchir yno gryn dipyn yn uwch nag ydyw yng Nghymru a Gogledd Iwerddon (28%).



Ffynhonnell: Ffeithiau a Ffigurau Amaethyddol, Llywodraeth yr Alban 2016. Casglwyd o Arolwg fis Mehefin o Amaethyddiaeth yn yr Alban.

Da Byw

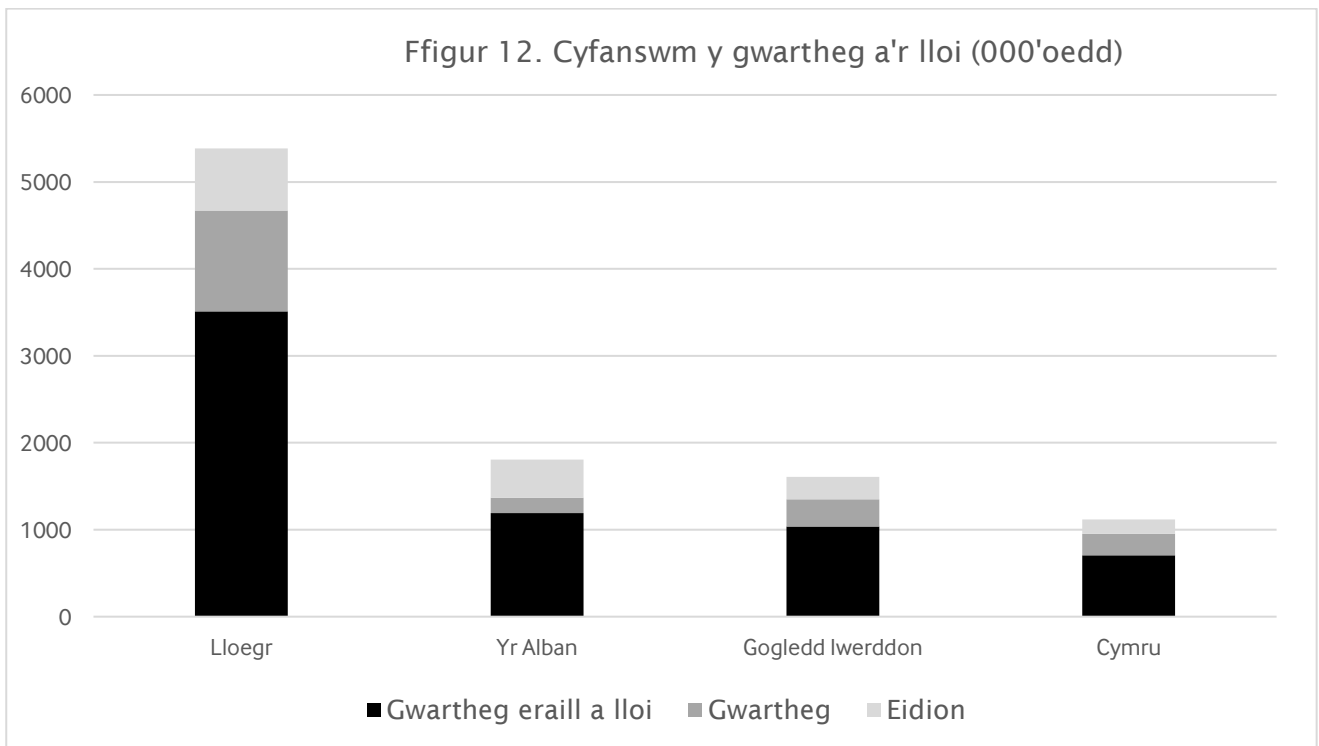
Mae ffigur 11 yn dadansoddi canran y da byw fesul gwlad yn 2015. Yng Nghymru, y prif dda byw yw gwartheg (49%) a defaid (33%) â dofednod (8%). Yn yr Alban a Gogledd Iwerddon, gwartheg hefyd yw'r rhan fwyaf o'r da byw (61% a 45% yn y drefn honno), ac mae mwy o ddofednod yng Ngogledd Iwerddon (27%) a moch (8% a 12% yn y drefn honno). Mae da byw wedi'i wasgaru'n fwy cyfartal yn Lloegr ac, ar gyfartaledd, mae mwy o ddofednod (32%) a moch (16%) o'i chymharu â gweddill y DU. 32% yw canran y gwartheg a 13% yw canran y defaid.



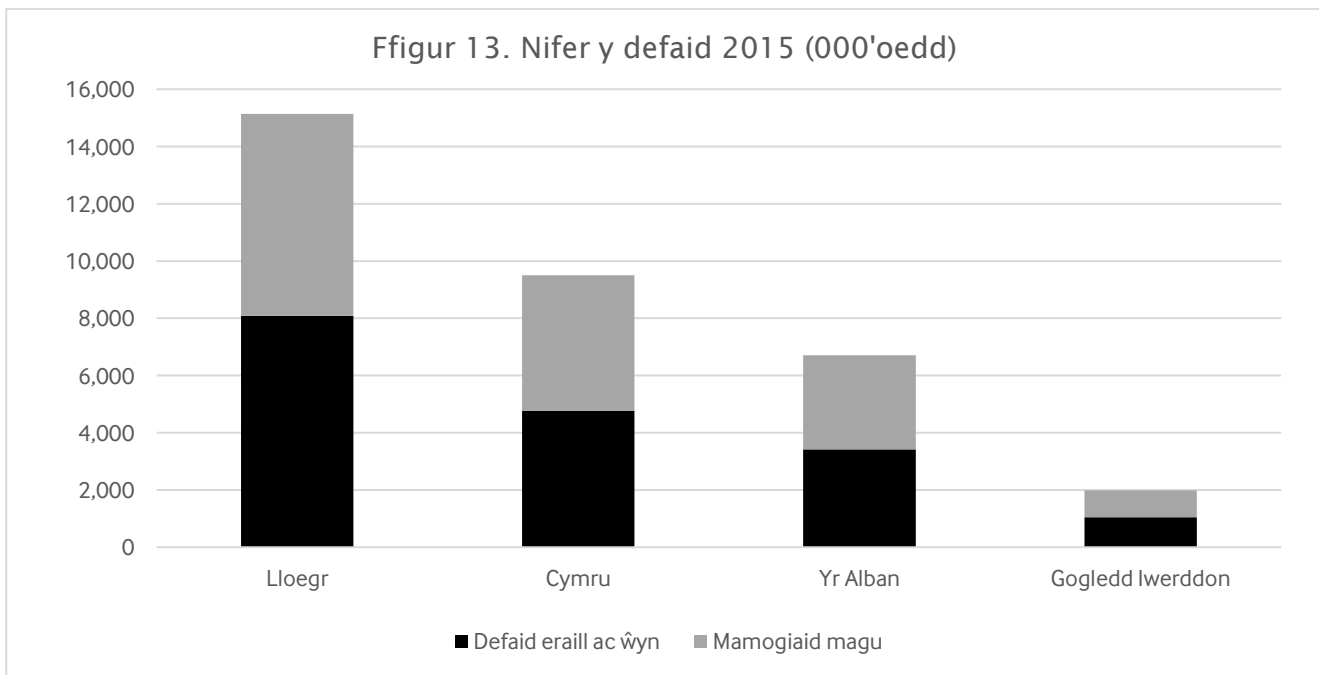
Ffynhonnell: Ffeithiau a Ffigurau Amaethyddol, Llywodraeth yr Alban 2016. Casglwyd o Arolwg fis Mehefin o Amaethyddiaeth yn yr Alban.

Mae ffigurau 12 a 13 yn dadansoddi nifer y gwartheg a'r defaid yn y DU yn 2015, a hynny fesul gwlad. Roedd tua 9,919,000 o wartheg a lloi yn y DU yn 2015, roedd y mwyafrif (54%) ohonynt yn Lloegr. Roedd 11% yng Nghymru, 18% yn yr Alban a 16% yng Ngogledd Iwerddon. Yng Nghymru, Lloegr a Gogledd Iwerddon maent wedi'u rhannu'n weddol gyfartal rhwng gwartheg godro a gwartheg eidion, er bod mwyafrif bach yn wartheg godro. Yn yr Alban, fodd bynnag, mae'r pwyslais yn bendant ar wartheg eidion.

Mae tua 33.34 miliwn o ddefaid ac ŵyn yn y DU, 29% ohonynt yng Nghymru, 45% yn Lloegr, 20% yn yr Alban a 6% yng Ngogledd Iwerddon. Mae'r poblogaethau ym mhob rhanbarth wedi'u rhannu mwy neu lai'n gyfartal yn famogiaid magu a defaid eraill ac ŵyn. Mae maint y ddiadell ar gyfartaledd yn dangos nifer y mamogiaid magu'n unig ac, ar gyfartaledd, mae maint diadell yn fwy yng Nghymru, sef 362.



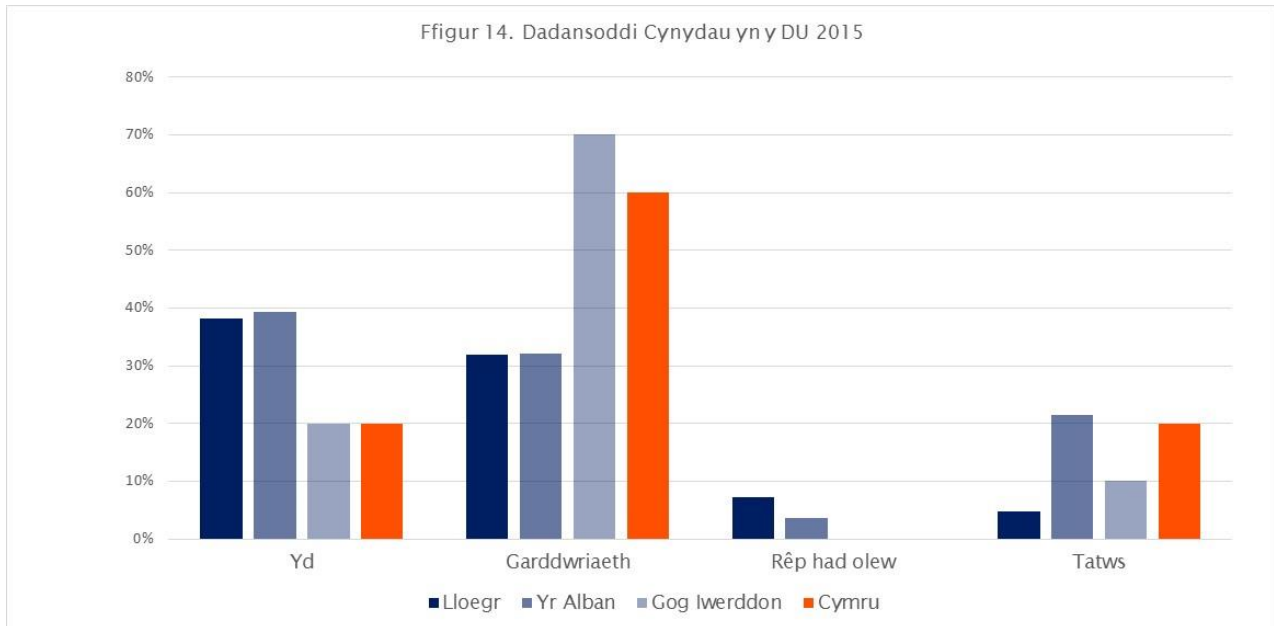
Ffynhonnell: AHDB UK Yearbook 2016 Cattle, a baratowyd gan Defra, DARDNI, Llywodraeth yr Alban, Llywodraeth Cymru. Ffeithiau a Ffigurau Ffermio Cymru 2016.



Ffynhonnell: AHDB UK Yearbook 2016 Sheep, a baratowyd gan Defra, DARDNI, Llywodraeth yr Alban, Llywodraeth Cymru

Cnydau

Mae ffigur 14 yn dadansoddi cynydau yn y DU. Yng Nghymru, mae 60% o'r holl gnydau'n gynnyrch garddwriaethol ac mae'r 40% sy'n weddill yn cynnwys yd a thatws. Mae patrwm tebyg i'w weld yng Ngogledd Iwerddon er bod cyfran fwy eto o'r cynnyrch yn y wlad honno'n gynnyrch garddwriaethol. Yn Lloegr a'r Alban, mae yd yn cael ei gynhyrchu'n fwy cyffredin (38% a 39% yn y drefn honno) ac maent hefyd yn cynhyrchu cynnyrch garddwriaethol (26% a 32% yn y drefn honno).



Ffynhonnell: **Ffeithiau a Ffigurau Amaethyddol, Llywodraeth yr Alban 2016. Casglwyd o Arolwg fis Mehefin o Amaethyddiaeth yn yr Alban.**

9. Ffynonellau

- [Amaethyddiaeth yn y DU 2015, Defra](#)
- [Strwythur y diwydiant amaethyddol yng Nghymru ac yn y DU ym mis Mehefin, Defra](#)
- [Ffeithiau a Ffigurau Amaethyddol, Llywodraeth yr Alban 2016](#)
- [Arolwg fis Mehefin o Amaethyddiaeth yng Nghymru. Ffermio, Ffeithiau a Ffigurau Cymru, 2016.](#)
- [AHDB UK Yearbook 2016 Cattle](#)
- [AHDB UK Yearbook 2016 Sheep](#)
- [Arolwg Amaethyddiaeth a Garddwriaeth Cymru 2015, Tablau](#)
- [Ystadegau ffermio DEFRA. Ardaloedd tyfu cyndau, cynnyrch, poblogaethau da byw a'r gweithlu amaethyddol. Mehefin 2015 - Y Deyrnas Unedig](#)
- [Cyfrifiad Amaethyddol yr Alban Mehefin 2015](#)
- [Cyfrifiad Amaethyddol Gogledd Iwerddon Mehefin 2015](#)
- [Rhagolygon o Incwm Ffermydd Cymru](#)