

Cynulliad Cenedlaethol Cymru

Papur Briffio ar Ddiweithdra Mawrth 2012

Mae'r papur briffio misol hwn yn rhoi trosolwg ystadegol odueddiadau diweithdra.

Caiff gwybodaeth am etholaethau'r Cynulliad, Cymru a chenedloedd a rhanbarthau'r DU ei chynnwys.

Gwasanaeth
Ymchwil



Cynulliad Cenedlaethol Cymru yw'r corff sy'n cael ei ethol yn ddemocrataidd i gynrychioli buddiannau Cymru a'i phobl, i ddeddfu ar gyfer Cymru ac i ddwyn Llywodraeth Cymru i gyfrif.

Mae'r Gwasanaeth Ymchwil yn darparu ymchwil a gwybodaeth arbenigol a ddiuedd er mwyn cefnogi Aelodau a phwyllgorau'r Cynulliad i gyflawni swyddogaethau craffu, deddfwriaethol a chynrychioliadol Cynulliad Cenedlaethol Cymru.

Mae briffiau gan Wasanaeth Ymchwil yn cael eu hysgrifennu ar gyfer Aelodau'r Cynulliad a'u staff. Mae'r awduron ar gael i drafod y papurau gydag Aelodau a'u staff ond nid yw'n bosibl rhoi cyngor i'r cyhoedd. Croesawn sylwadau ar ein briffiau; os oes gennych unrhyw sylwadau gallwch eu hanfon i'r cyfeiriad post neu e-bost isod.

Gellir cael gafael ar fersiwn electronig o'r papur ar safle'r Cynulliad Cenedlaethol yn:
www.cynulliadcymru.org/research

Mae copïau printiedig hefyd ar gael yn Llyfrgell yr Aelodau:

**Y Gwasanaeth Ymchwil
Cynulliad Cenedlaethol Cymru
Bae Caerdydd
CF99 1NA**

E-bost: **Research.Service@wales.gov.uk**
Twitter: **[@YmchwilCCC](https://twitter.com/YmchwilCCC)**

© Hawlfraint Comisiwn Cynulliad Cenedlaethol Cymru 2012

Ceir atgynhyrchu testun y ddogfen hon am ddim mewn unrhyw fformat neu gyfrwng cyn belled ag y caiff ei atgynhyrchu'n gywir ac na chaiff ei ddefnyddio mewn cyd-destun camarweiniol na difriol. Rhaid cydnabod mai Comisiwn Cynulliad Cenedlaethol Cymru sy'n berchen ar hawlfraint y deunydd a rhaid nodi teitl y ddogfen.

Rhif ymholiad: 12/0829

Cynulliad Cenedlaethol Cymru

Papur Briffio ar Ddiweithdra
Mawrth 2012

Gareth Thomas

Rhif dogfen: 12/012

Gwasanaeth
Ymchwil



Papur Briffio ar Ddiweithdra: Mawrth 2012

Cyflwyniad

Caiff ystadegau am ddiweithdra eu cyhoeddi'n fisol gan y Swyddfa Ystadegau Gwladol (y Swyddfa Ystadegau). Caiff y papur hwn ei ryddhau'n fuan wedi i ddata'r Swyddfa Ystadegau gael ei gyhoeddi. Nod y papur yw darparu crynodeb o'r sefyllfa ddiweddaraf am ddiweithdra yng Nghymru a'r Deyrnas Unedig.

Mae adran 1 yn cynnwys y prif ffigurau a dadansoddiadau. Ceir rhagor o wybodaeth yn adrannau 2 i 6.

Yn ogystal â gwybodaeth am y Sefydliad Llafur Rhyngwladol (ILO) a dulliau o fesur nifer y bobl sy'n hawlio budd-dal diweithdra, mae'r papur hwn yn cynnwys ffigurau answyddogol o gyfraddau nifer y bobl sy'n hawlio budd-dal diweithdra yn Etholaethau'r Cynulliad. Mae y rhain yn fesuriadau gwahanol i'r rhai a gaiff eu cyhoeddi gan y Swyddfa Ystadegau. Oherwydd newid yn y fethodoleg, nid yw'n bosibl cymharu'r canrannau answyddogol yn y papur briffio hwn gyda chanrannau sydd wedi'u cyhoeddi mewn papurau cyn mis Awst 2010. Ceir rhagor o wybodaeth yn yr Atodiad Technegol.

1: Y prif ffigurau

Ffigurau diweithdra'r Sefydliad Llafur Rhyngwladol (ILO) ¹

- Canran diweithdra ILO Cymru o fis Tachwedd 2011 i fis Ionawr 2012 oedd 9.1 y cant. Mae hyn yn gynydd â 8.5 y cant o fis Tachwedd 2010 i fis Ionawr 2011. *Ffigur 2.1;*
- O fis Tachwedd 2011 i fis Ionawr 2012, roedd ffigurau diweithdra ILO Cymru yn 134,000. Mae hyn yn gynydd o 1,000 ers y chwarter blaenorol ac yn gynydd o 10,000 ers y flwyddyn flaenorol;
- Canran ILO ar gyfer dynion oedd 10.5 y cant, o'i gymharu â 7.4 y cant ar gyfer menywod. *Ffigur 2.1;*
- Canran ILO Cymru oedd yr uchaf allan o bedair gwlad y Deyrnas Unedig. *Tabl 3.1;*
- Yn ôl ei chyfradd ILO, daeth Cymru yn gydradd bumed allan o ddeuddeg o wledydd a rhanbarthau'r Deyrnas Unedig. *Ffigur 4.1;* ac
- Rhwng mis Gorffennaf 2010 a mis Mehefin 2011, roedd 49,200 o bobl rhwng 16 a 24 oed yn ddiwaith yn ôl ffigurau'r Sefydliad Llafur Rhyngwladol. Y canran diweithdra ILO ar gyfer pobl rhwng 16 a 24 oed oedd 22.9 y cant. *Tabl 5.1 a Ffigur 5.1*

Nifer y bobl sy'n hawlio budd-dal diweithdra ²

- Ym mis Chwefror 2012, cyfanswm nifer y bobl a oedd yn hawlio budd-dal diweithdra yng Nghymru oedd 5.7 y cant. Mae hyn yn cymharu â 5.0 y cant ym mis Chwefror 2011. *Ffigur 2.2;*
- Gwelwyd cynnydd o 700 yng nghyfanswm nifer y bobl a oedd yn hawlio budd-dal diweithdra yng Nghymru ers y mis blaenorol. Roedd hyn yn gynydd o 9,700 ers mis Chwefror y llynedd;
- Gyda chanran o 6.9 y cant, Gogledd Iwerddon sydd â'r gyfradd uchaf o bobl sy'n hawlio budd-dal diweithdra yn y Deyrnas Unedig. Mae Cymru yn ail ar y rhestr. *Tabl 3.2;*

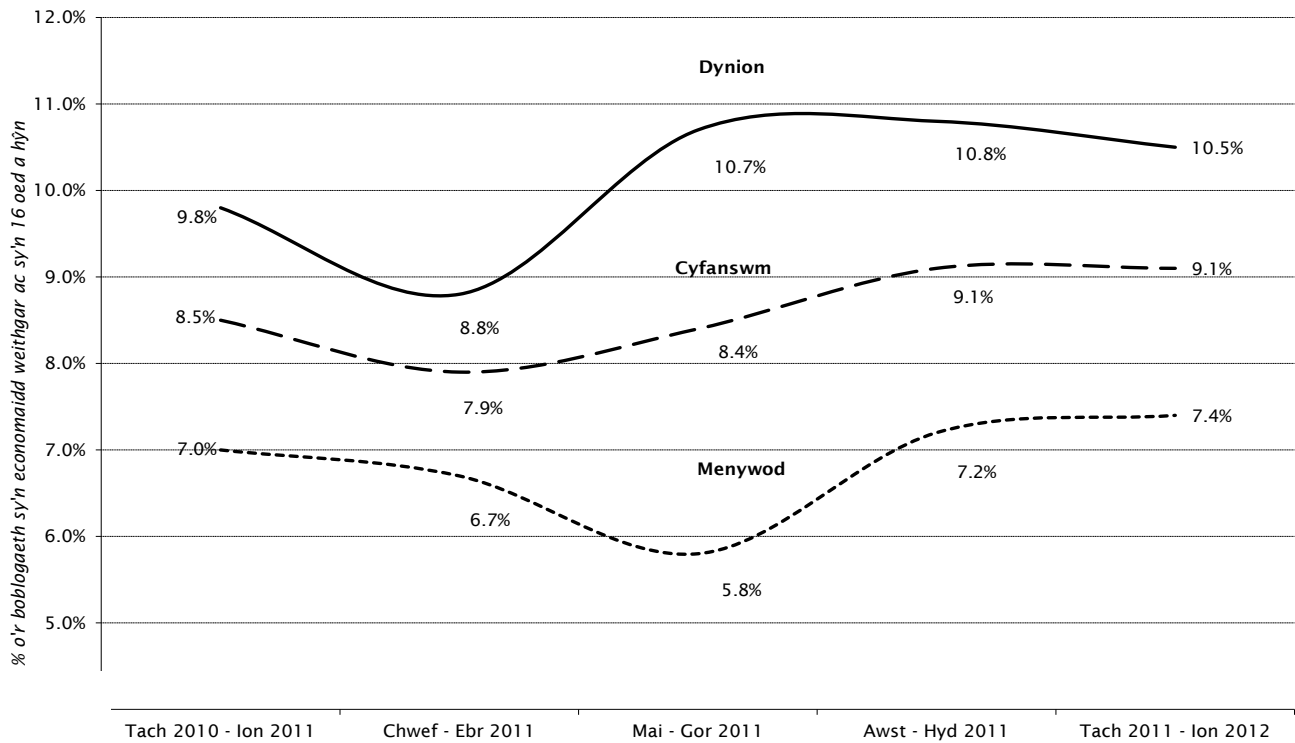
¹ Canran diweithdra'r **Sefydliad Llafur Rhyngwladol (ILO)** yw nifer ILO o'r bobl sy'n ddi-waith fel canran o'r boblogaeth economaidd weithgar sy'n 16 oed a hŷn. Mae hyn yn cynnwys y rhai sydd heb waith ond sydd eisiau swydd, y rhai sydd wedi bod yn chwilio am waith yn y pedair wythnos diwethaf ac sydd ar gael i ddechrau gweithio yn y pythefnos nesaf; a'r rhai sydd heb waith, sydd wedi dod o hyd i swydd ac sy'n aros i ddechrau gweithio o fewn y pythefnos nesaf. Mae'r ffigurau'n deillio o arolygon o gartrefi a gaiff eu cynnal bob chwarter blwyddyn gan y Swyddfa Ystadegau Gwladol a rhain yw'r prif ddull o fesur diweithdra yn y Deyrnas Unedig.

² Dim ond pobl sy'n hawlio Lwfans Ceisio Gwaith sydd wedi'u cyfrif yn y dull mesur **nifer y bobl sy'n hawlio budd-dal diweithdra**. Mae'n is na diffiniad yr ILO, oherwydd nid oes gan rai pobl sy'n ddi-waith yr hawl i fudd-dal diweithdra, neu maent yn dewis peidio â gwneud hynny. Mae canrannau Etholaethau'r Cynulliad yn amcangyfrifon answyddogol a gynhyrchwyd gan Wasanaeth Ymchwil yr Aelodau (gweler yr Atodiad Technegol).

- Ym mis Chwefror 2012, roedd canran y bobl a oedd yn hawlio budd-dal diweithdra yng Nghymru yn ei gosod yn chweched allan o ddeuddeg o wledydd a rhanbarthau'r Deyrnas Unedig. *Ffigur 4.2;*
- Gwelwyd cynnydd o 910 ers y mis blaenorol yn nifer y bobl rhwng 18 a 24 oed sy'n hawlio budd-dal diweithdra. Roedd hyn yn gynnydd o 3,425 ers mis Chwefror y llynedd. *Tabl 5.2;* a
- Yr Etholaethau Cynulliad gyda'r canrannau hawlio budd-dal diweithdra uchaf ym mis Chwefror 2012 (yn seiliedig ar amcangyfrifon answyddogol) oedd Blaenau Gwent (gyda 12.4 y cant) a Merthyr Tudful a Rhymni (gyda 12.1 y cant). Yr etholaethau â'r amcangyfrifon canrannau hawlio budd-dal diweithdra isaf oedd Sir Drefaldwyn (3.2 y cant), a Cheredigion (3.4 y cant). *Tabl 6.2.*

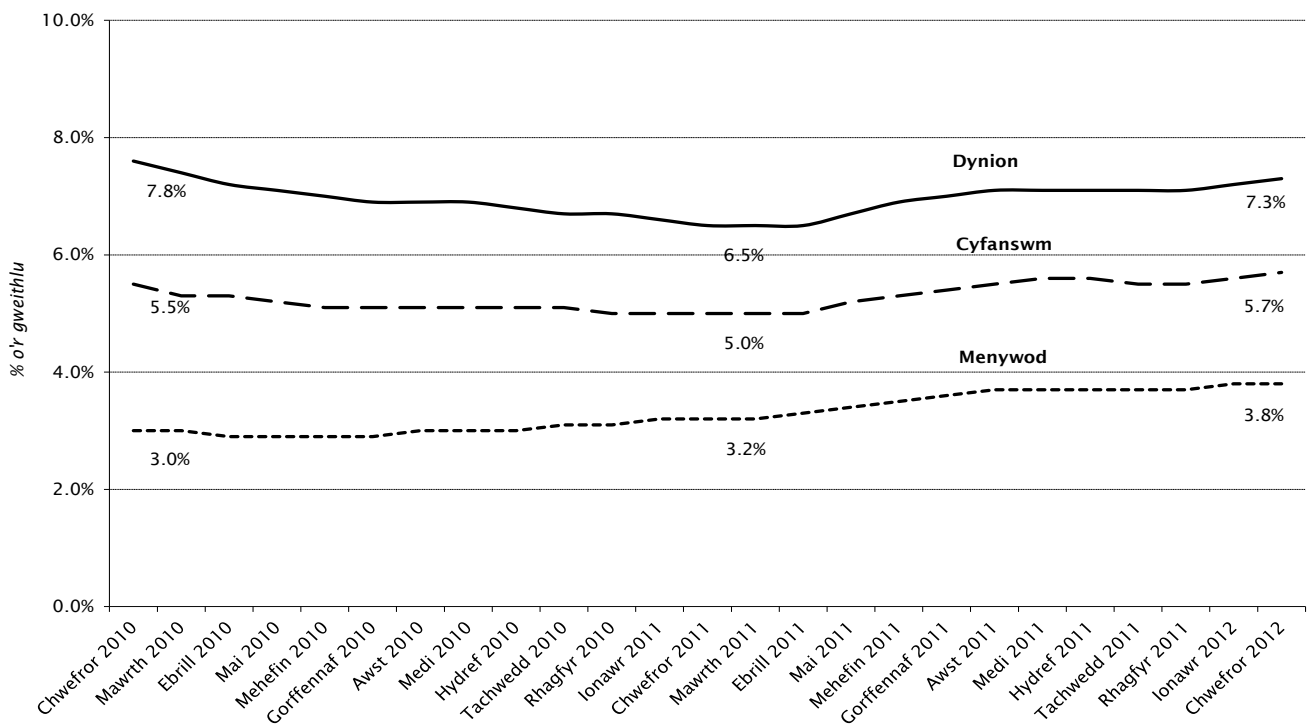
2: Ystadegau ar ddiweithdra yng Nghymru ³

Ffigur 2.1: Canran diweithdra ILO



Ffynhonnell: Y Swyddfa Ystadegau Gwladol

Ffigur 2.2: Canran y bobl sy'n hawlio budd-dal diweithdra



Ffynhonnell: Y Swyddfa Ystadegau Gwladol

³ Gweler yr Atodiad Technegol am ddiffiniadau o ddata diweithdra a ddefnyddiwyd yn y papur hwn.

3: Ystadegau ar ddiweithdra ar gyfer y Deyrnas Unedig

Tabl 3.1: Canran diweithdra ILO

Mis Tachwedd i fis Ionawr	Cymru	Lloegr	Yr Alban	Gogledd Iwerddon	Y Deyrnas Unedig
2011-12	9.1	8.4	8.7	6.5	8.4
2010-11	8.5	7.9	8.0	8.0	7.9
2009-10	9.1	7.8	7.8	6.3	7.8

Ffynhonnell: Y Swyddfa Ystadegau Gwladol / StatsCymru

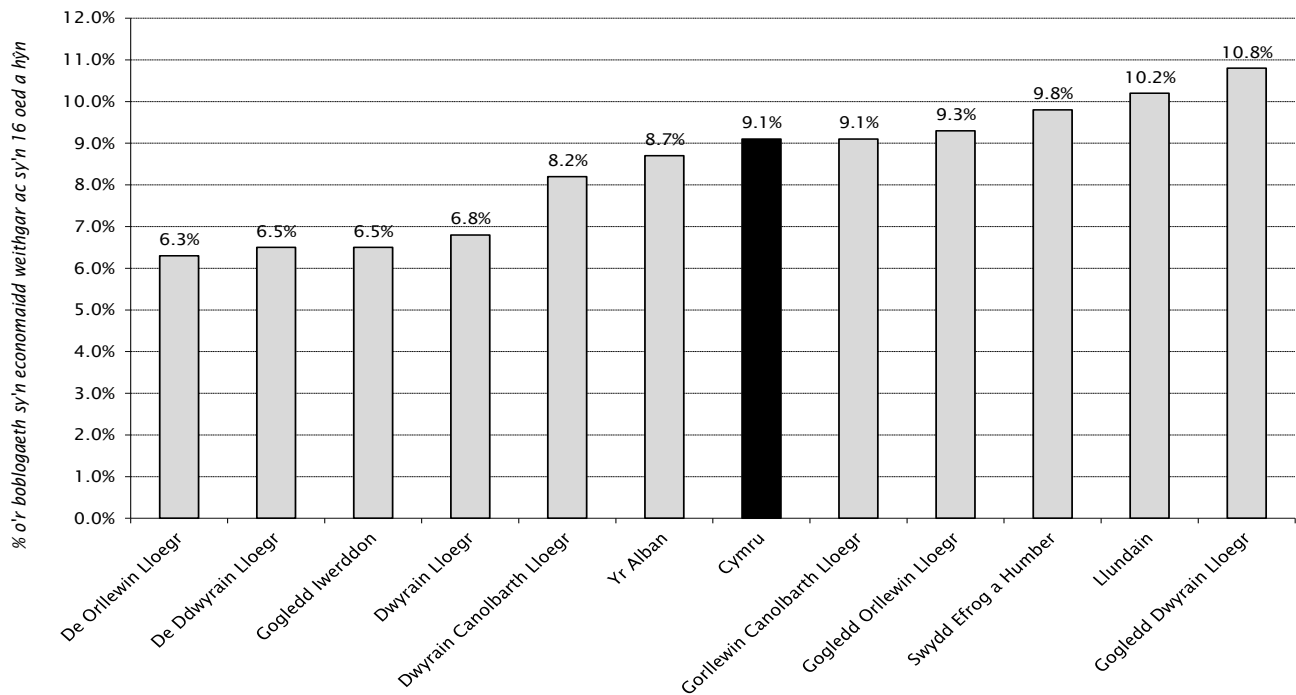
Tabl 3.2: Canran y bobl sy'n hawlio budd-dal diweithdra

Mis Chwefror	Cymru	Lloegr	Yr Alban	Gogledd Iwerddon	Y Deyrnas Unedig
2012	5.7	4.9	5.3	6.9	5.0
2011	5.0	4.4	5.1	6.7	4.5
2010	5.5	4.8	5.1	6.3	4.9

Ffynhonnell: Y Swyddfa Ystadegau Gwladol / StatsCymru

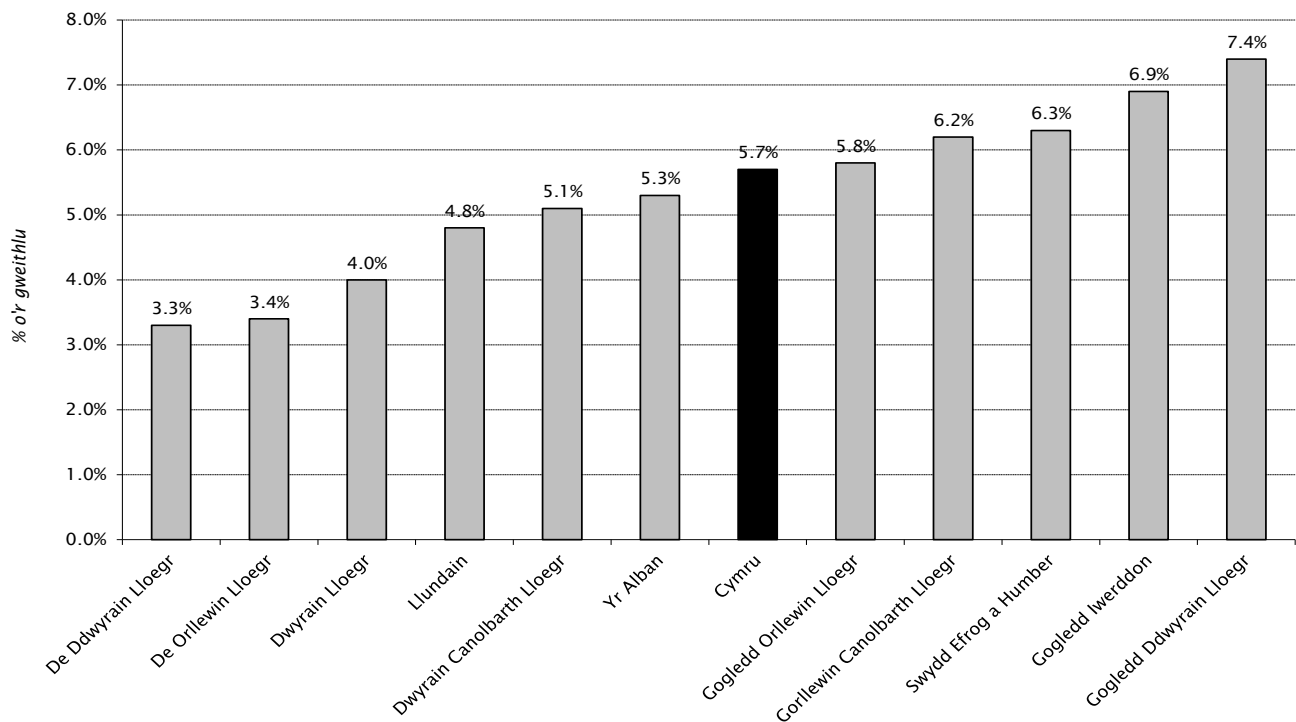
4: Ystadegau ar ddiweithdra yng ngwledydd a rhanbarthau'r Deyrnas Unedig

Ffigur 4.1: Canran diweithdra ILO (o fis Tachwedd 2011 i fis Ionawr 2012)



Ffynhonnell: Y Swyddfa Ystadegau Gwladol

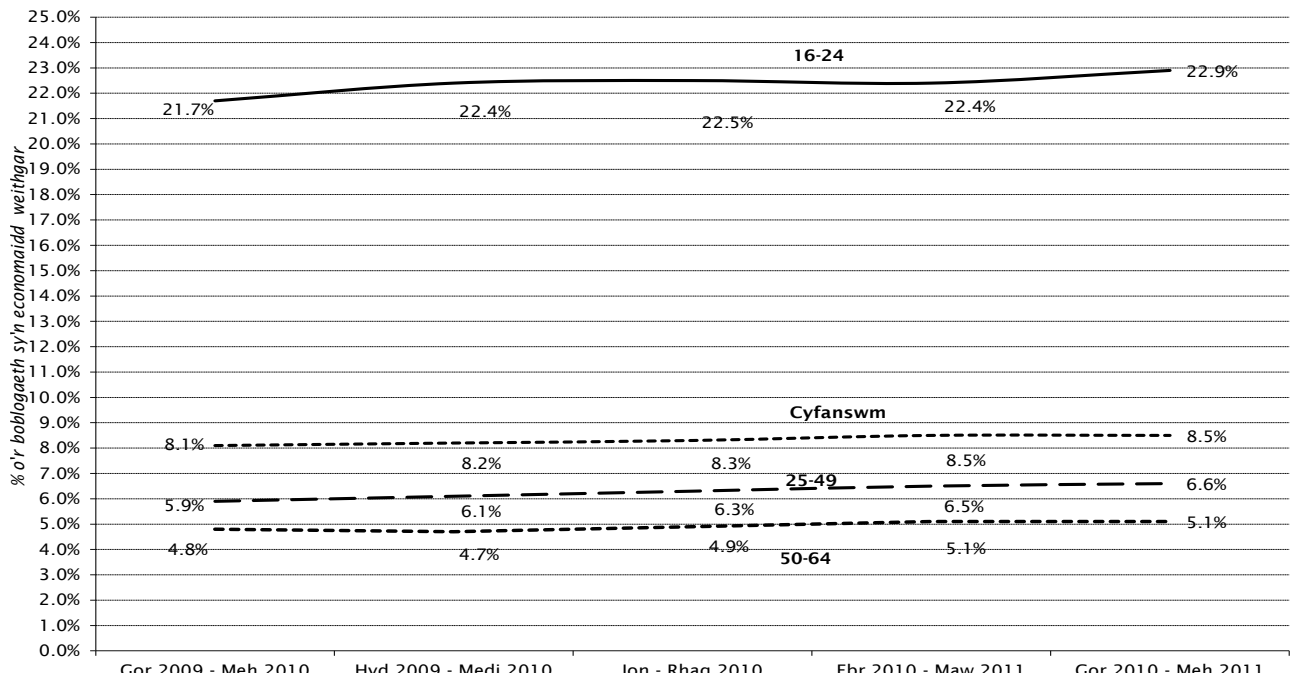
Ffigur 4.2: Canran y bobl sy'n hawlio budd-dal diweithdra (Chwefror 2012)



Ffynhonnell: Y Swyddfa Ystadegau Gwladol

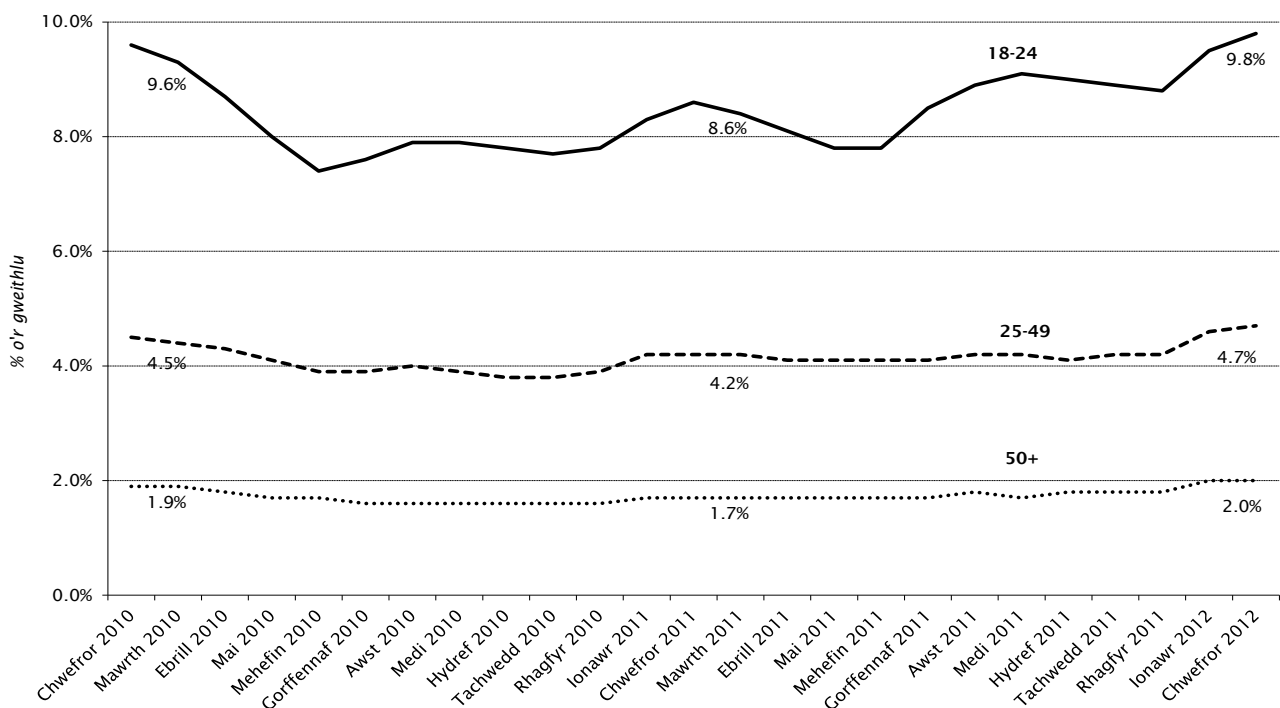
5. Lefelau diweithdra yn ôl grŵp oedran

Fffigur 5.1: Cyfraddau diweithdra ILO yn ôl grŵp oedran (ni addasir hwn yn dymhorol)



Ffynhonnell: Y Swyddfa Ystadegau Gwladol

Fffigur 5.2: Cyfradd y bobl sy'n hawlio budd-dal diweithdra yn ôl grŵp oedran (ni addasir hwn yn dymhorol) ⁴



Ffynhonnell: Y Swyddfa Ystadegau Gwladol

⁴ Caiff cyfradd y bobl sy'n hawlio budd-dal diweithdra yn ôl grŵp oedran eu cyfrifo gan y Swyddfa Ystadegau Gwladol fel cyfradd o'r boblogaeth, ac nid ydynt yn dwyn i ystyriaeth cyfran y bobl sy'n economaidd anweithgar.

Tabl 5.1: Lefelau diweithdra ILO yn ôl grŵp oedran

	<i>ni addasir hwn yn dymhorol</i>			
	16-24	25-49	50-64	16 oed a hŷn
Gor 2009 - Meh 2010	50,100	46,500	17,100	114,200
Hyd 2009 - Medi 2010	50,600	47,900	16,900	115,800
Ion - Rhag 2010	50,000	49,600	17,700	117,900
Ebr 2010 - Maw 2011	49,200	51,200	18,500	119,600
Gor 2010 - Meh 2011	49,200	52,700	18,600	121,100

Ffynhonnell: Y Swyddfa Ystadegau Gwladol

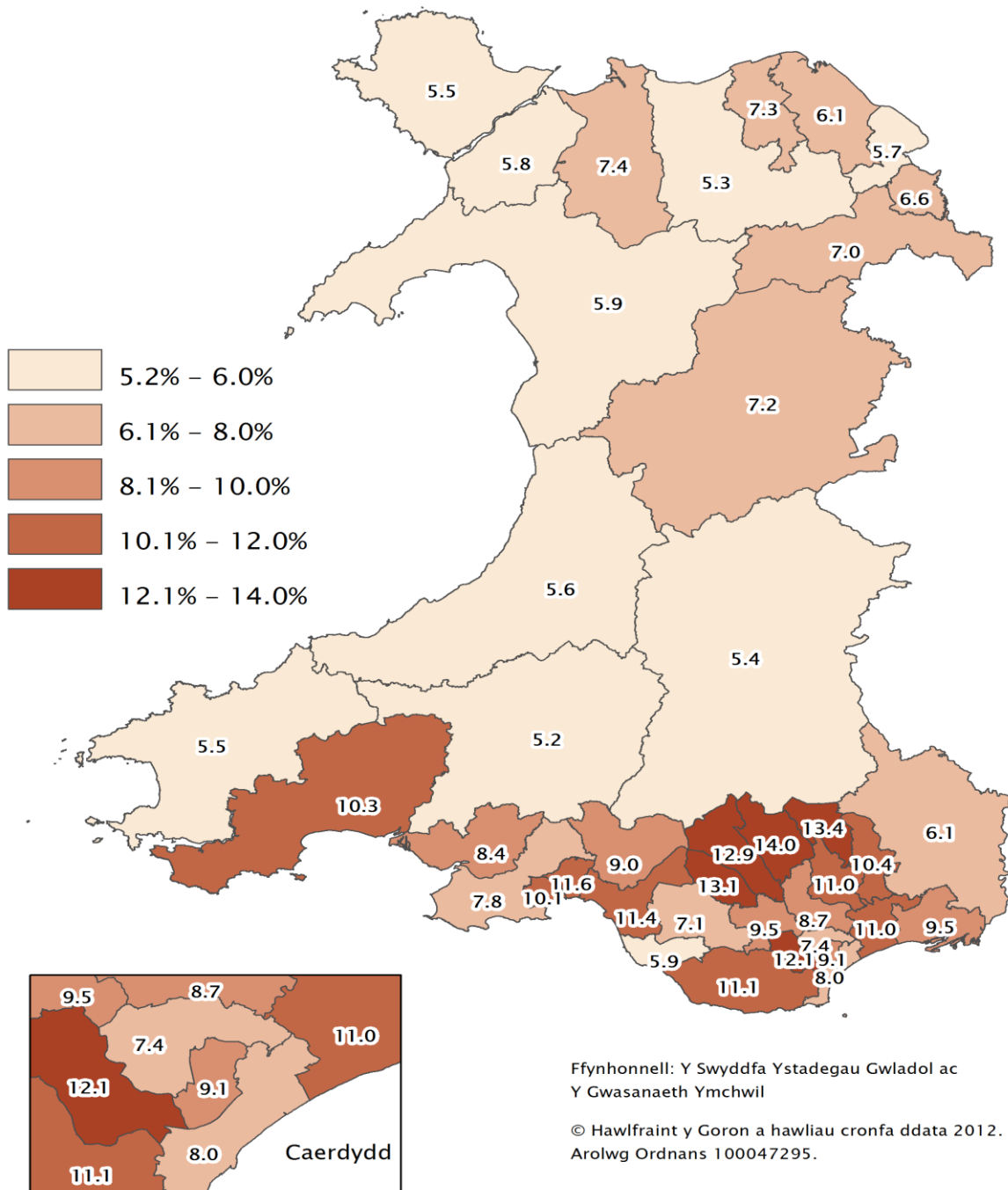
Tabl 5.2: Lefelau'r bobl sy'n hawlio budd-dal diweithdra yn ôl grŵp oedran

	<i>ni addasir hwn yn dymhorol</i>		
	18-24	25-49	50+
Chwefror 2010	28,695	42,500	11,250
Mawrth 2010	27,610	41,060	10,795
Ebrill 2010	25,925	40,175	10,680
Mai 2010	23,850	38,275	10,085
Mehefin 2010	22,115	36,835	9,695
Gorffennaf 2010	22,725	36,790	9,420
Awst 2010	23,560	37,240	9,420
Medi 2010	23,640	36,440	9,190
Hydref 2010	23,130	35,515	9,200
Tachwedd 2010	22,975	36,185	9,330
Rhagfyr 2010	23,150	37,165	9,530
Ionawr 2011	24,645	40,000	10,190
Chwefror 2011	25,685	40,050	10,185
Mawrth 2011	25,185	39,275	10,045
Ebrill 2011	24,090	38,760	9,970
Mai 2011	23,335	38,505	9,850
Mehefin 2011	23,185	38,215	9,925
Gorffennaf 2011	25,335	39,055	10,080
Awst 2011	26,645	39,640	10,220
Medi 2011	27,170	39,340	10,115
Hydref 2011	26,880	39,105	10,220
Tachwedd 2011	26,415	39,180	10,400
Rhagfyr 2011	26,160	39,635	10,650
Ionawr 2012	28,200	43,140	11,550
Chwefror 2012	29,110	43,835	11,760

Ffynhonnell: Y Swyddfa Ystadegau Gwladol

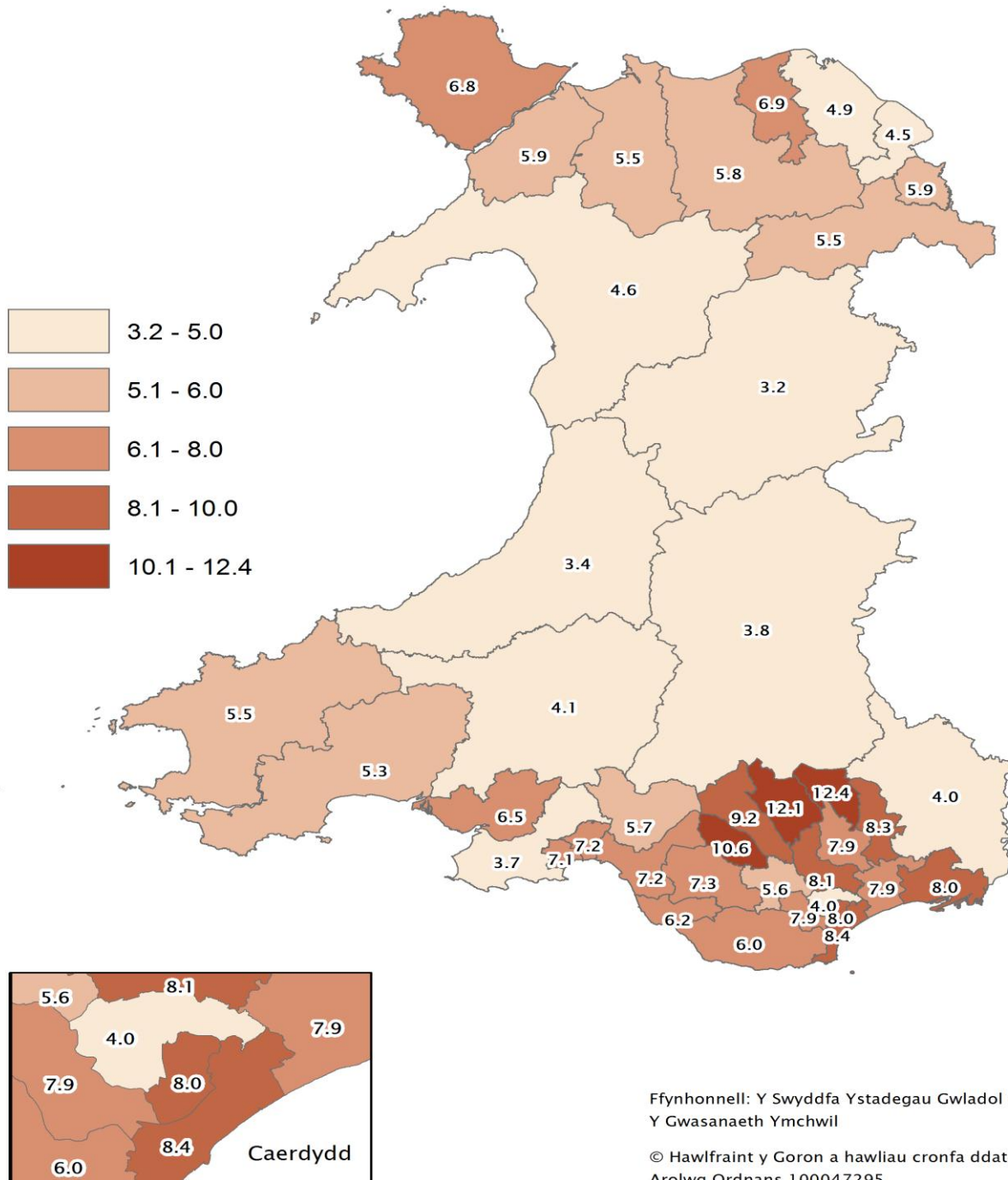
6: Ystadegau ar ddiweithdra yn Etholaethau'r Cynulliad

Map 6.1: Canran diweithdra ILO yn ôl Etholaethau'r Cynulliad (Gorffennaf 2010 i Fehefin 2011)⁵



⁵ Y data diweddaraf sydd ar gael (ni addasir hwn yn dymhorol). Y gyfradd yw nifer ILO o'r bobl sy'n ddi-waith fel canran o'r boblogaeth economaidd weithgar sy'n 16 oed a hŷn.

Map 6.2: Canran answyddogol o'r bobl sy'n hawlio budd-dal diweithdra yn ôl Etholaethau'r Cynulliad, Chwefror 2012 ⁶



⁶ Ffynhonnell: Gwasanaeth Ymchwil yr Aelodau. Pobl sy'n hawlio Lwfans Ceisio Gwaith fel **canran** o'r boblogaeth economaidd weithgar sydd rhwng 16 a 64 oed. Gweler yr atodiad technegol am fanylion.

Tabl 6.1 Canran y bobl sy'n hawlio budd-dal diweithdra yn ôl Etholaethau'r Cynulliad, Chwefror 2012

ni addasir lwn yn dymhorol

Etholaeth	Dynion	Menywod	Pobl
Aberafan	1,276	579	1,855
Aberconwy	933	374	1,307
Alun a Glannau Dyfrdwy	1,174	628	1,802
Arfon	1,101	402	1,503
Blaenau Gwent	2,325	1,106	3,431
Bro Morgannwg	1,951	750	2,701
Brycheiniog a Sir Faesyfed	783	370	1,153
Caerffili	2,004	940	2,944
Canol Caerdydd	2,197	809	3,006
Castell-nedd	1,220	514	1,734
Ceredigion	769	333	1,102
Cwm Cynon	1,709	820	2,529
De Caerdydd a Phenarth	2,701	1,171	3,872
De Clwyd	1,241	570	1,811
Delyn	1,045	580	1,625
Dwyfor Meirionnydd	813	344	1,157
Dwyrain Abertawe	1,715	721	2,436
Dwyrain Caerfyrddin a Dinefwr	800	404	1,204
Dwyrain Casnewydd	1,876	849	2,725
Dyffryn Clwyd	1,554	624	2,178
Gogledd Caerdydd	1,204	494	1,698
Gorllewin Abertawe	1,571	598	2,169
Gorllewin Caerdydd	2,277	900	3,177
Gorllewin Caerfyrddin a De Sir Benfro	1,192	496	1,688
Gorllewin Casnewydd	2,096	877	2,973
Gorllewin Clwyd	1,267	496	1,763
Gŵyr	861	375	1,236
Islwyn	1,704	782	2,486
Llanelli	1,450	614	2,064
Merthyr Tudful a Rhymni	2,310	1,040	3,350
Mynwy	970	464	1,434
Ogwr	1,666	674	2,340
Pen-y-bont ar Ogwr	1,447	643	2,090
Pontypridd	1,442	624	2,066
Preseli Sir Benfro	1,192	522	1,714
Rhondda	1,977	830	2,807
Sir Drefaldwyn	642	323	965
Tor-faen	2,072	888	2,960
Wrecsam	1,343	584	1,927
Ynys Môn	1,359	606	1,965

Ffynhonnell: Y Swyddfa Ystadegau Gwladol

Tabl 6.2: Canran answyddogol y bobl sy'n hawlio budd-dal diweithdra yn seiliedig ar gartrefi yn Etholaethau'r Cynulliad, Chwefror 2012 (a)

ni addasir hwn yn dymhorol

Et holaeth	Dynion	Menywod	Pobl
Aberafan	8.9	5.1	7.2
Aberconwy	7.2	3.4	5.5
Alun a Glannau Dyfrdwy	5.4	3.5	4.5
Arfon	8.0	3.4	5.9
Blaenau Gwent	15.3	8.8	12.4
Bro Morgannwg	8.1	3.6	6.0
Brycheiniog a Sir Faesyfed	4.7	2.6	3.8
Caerffili	10.1	5.7	8.1
Canol Caerdydd	10.8	4.7	8.0
Castell-nedd	7.3	3.8	5.7
Ceredigion	4.4	2.3	3.4
Cwm Cynon	11.5	6.6	9.2
De Caerdydd a Phenarth	10.9	5.5	8.4
De Clwyd	6.8	3.9	5.5
Delyn	5.7	3.9	4.9
Dwyfor Meirionnydd	5.8	3.1	4.6
Dwyrain Abertawe	9.3	4.7	7.2
Dwyrain Caerfyrddin a Dinefwr	5.1	3.0	4.1
Dwyrain Casnewydd	10.0	5.6	8.0
Dyffryn Clwyd	9.2	4.2	6.9
Gogledd Caerdydd	5.4	2.5	4.0
Gorllewin Abertawe	9.3	4.4	7.1
Gorllewin Caerdydd	10.6	4.8	7.9
Gorllewin Caerfyrddin a De Sir Benfro	6.9	3.4	5.3
Gorllewin Casnewydd	10.2	5.1	7.9
Gorllewin Clwyd	7.7	3.5	5.8
Gŵyr	4.7	2.4	3.7
Islwyn	9.8	5.6	7.9
Llanelli	8.5	4.2	6.5
Merthyr Tudful a Rhymni	15.1	8.3	12.1
Mynwy	4.9	2.8	4.0
Ogwr	9.3	4.7	7.3
Pen-y-bont ar Ogwr	7.8	4.2	6.2
Pontypridd	7.3	3.7	5.6
Preseli Sir Benfro	7.0	3.7	5.5
Rhondda	13.4	7.1	10.6
Sir Drefaldwyn	3.9	2.4	3.2
Tor-faen	10.7	5.5	8.3
Wrecsam	7.5	3.9	5.9
Ynys Môn	8.6	4.7	6.8

Ffynhonnell: Gwasanaeth Ymchwil yr Aelodau

(a) Pobl sy'n hawlio Lwfans Ceisio Gwaith fel canran o'r boblogaeth economaidd weithgar sydd rhwng 16 a 64 oed. Gweler yr atodiad technegol am fanylion.

Atodiad Technegol: Diffiniadau o ddata diweithdra

Diweithdra ILO

Diffiniad: Diweithdra ILO (Y Sefydliad Llafur Rhyngwladol) yw nifer y bobl sydd heb waith ond sydd eisiau swydd, y rhai sydd wedi bod yn chwilio am waith yn y pedair wythnos diwethaf ac sydd ar gael i ddechrau gweithio yn y pythefnos nesaf; a'r rhai sydd allan o waith, sydd wedi dod o hyd i swydd ac sy'n aros i ddechrau gweithio o fewn y pythefnos nesaf.

Y fethodoleg a ddefnyddiwyd i gyfrifo'r canrannau: Caiff canrannau ILO eu cyfrifo fel canran o'r boblogaeth sy'n 16 oed a hŷn ac sy'n economaidd weithgar. Mae 'economaidd weithgar' yn golygu pobl sydd mewn gwaith neu sy'n ddi-waith yn ôl diffiniad yr ILO.

Ffynhonnell: Mae niferoedd diweithdra'r ILO yn deillio o arolwg o'r llafurlu. Mae'r arolwg, a gaiff ei gynnal gan y Swyddfa Ystadegau Gwladol, yn sampl o tua 60,000 o gartrefi yn y Deyrnas Unedig. Mae'r Swyddfa Ystadegau yn nodi bod newidiadau rhanbarthol o chwarter i chwarter yn gallu amrywio mewn samplau **a dylid eu dehongli yng nghyd-destun newidiadau dros sawl chwarter, yn hytrach nag yn unigol.** Mae'r ffigurau hefyd wedi'u haddasu gan y Swyddfa Ystadegau Gwladol er mwyn ystyried ffactorau tymhorol.

Argaeledd yn ôl grŵp oedran ac ardal ddaearyddol: Mae natur sampl arolwg o'r llafurlu yn golygu nad yw data am ardaloedd yng Nghymru (er enghraifft Etholaethau'r Cynulliad ac awdurdodau lleol) ar gael bob tri mis. Dim ond bod 12 mis mae data am Etholaethau'r Cynulliad ar gael, a gaiff ei ddiweddarau unwaith bob chwarter blwyddyn.

Defnydd: Mesuriad diweithdra ILO yw'r prif ddangosydd diweithdra yn y Deyrnas Unedig bellach. Mae'n fesuriad mwy amlinellol o ddiweithdra na'r dull o fesur nifer y bobl sy'n hawlio budd-dal diweithdra, ac yn galluogi cymharu canrannau'n rhyngwladol. Defnyddir y diffiniad gan y mwyafrif o wledydd, yn ogystal ag Eurostat (Swyddfa Ystadegau yr Undeb Ewropeaidd) a'r Sefydliad ar gyfer Cydweithrediad a Datblygiad Economaidd (OECD).

Y rhai sy'n hawlio budd-dal diweithdra

Diffiniad: Mae hwn yn ddull sy'n mesur faint o bobl sy'n hawlio Lwfans Ceisio Gwaith.

Y fethodoleg a ddefnyddiwyd i gyfrifo'r canrannau: Defnyddiwyd dau ddull yn y papur hwn;

1. Canrannau yn seiliedig ar y gweithle. Mae'r canrannau hyn wedi'u cyfrifo fel nifer y bobl sy'n hawlio budd-dal diweithdra ym mhob ardal fel canran o'r swyddi yn y gweithlu, gan gynnwys faint o bobl sy'n hawlio budd-dal diweithdra. Defnyddir y dull hwn ar gyfer yr holl ffigurau a thablau, ar wahân i'r rhai sy'n cynnwys ffigurau am Etholaethau'r Cynulliad; a
2. Canran answyddogol y rhai sy'n hawlio budd-dal diweithdra. Mae'r etholaethau ar gyfer Senedd y Deyrnas Unedig, a gyflwynwyd ar gyfer etholiad cyffredinol 2010, **yr un peth** ag Etholaethau'r Cynulliad. Mae ystadegau **cyfran** y rhai sy'n hawlio budd-dal mewn **etholaethau** ar gael gan y Swyddfa Ystadegau Gwladol. Mae'r cyfrannau hyn yn defnyddio ystadegau o'r boblogaeth sydd rhwng 16 a 64 oed fel enwadur, ac felly nid ydynt yn rhoi ystyriaeth i'r gwahaniaethau rhwng ardaloedd sy'n economaidd weithgar.

Mae **canran** y rhai sy'n hawlio budd-dal diweithdra yn **Etholaethau'r Cynulliad** wedi'u cyfrifo gan Wasanaeth Ymchwil yr Aelodau, drwy fynegi nifer y rhai sy'n hawlio budd-dal fel canran o'r boblogaeth sy'n weithgar economaidd, sydd rhwng 16 a 64 oed, ac sy'n byw yn yr etholaeth. Mae hyn yn cynhyrchu mesuriad gwahanol o ddiweithdra i'r rhai a gynhyrchwyd gan y Swyddfa Ystadegau. Mae cyfran y bobl sy'n economaidd weithgar ym mhob etholaeth yn deillio o Gyfrifiad Poblogaeth 2001, ac wedi'u cyfrifo yn erbyn amcangyfrifon y boblogaeth sydd rhwng 16 a 64 oed ar gyfer 2008 fel y'i cynhyrchwyd gan y Swyddfa Ystadegau Gwladol.

Mae hyn yn wahanol i'r fethodoleg a ddefnyddiwyd rhwng mis Mai a mis Gorffennaf 2010, oherwydd roedd nifer y rhai a oedd yn hawlio budd-dal yn cael ei fynegi fel canran o drigolion economaidd weithgar a oedd **o oed gweithio**, yn deillio o Gyfrifiad 2001 ac amcangyfrifon 2008 o'r boblogaeth. Cyn mis Mai 2010, roedd nifer y rhai a oedd yn hawlio budd-dal diweithdra yn cael ei fynegi fel canran o drigolion economaidd weithgar a oedd yn 16 oed a hŷn, yn deillio'n llwyr o Gyfrifiad

Poblogaeth 2001. Mae'r newidiadau hyn yn unol â'r fethodoleg sy'n cael ei defnyddio gan Lyfrgell Tŷ'r Cyffredin.

Ffynhonnell: Daw'r ffigurau o gofnodion gweinyddol y Ganolfan Byd Gwaith. Mae bob amser yn is na mesuriad diweithdra'r ILO, oherwydd nid oes gan rai pobl sy'n ddi-waith yr hawl i Lwfans Ceisio Gwaith, neu maent yn dewis peidio â gwneud hynny. Mae'r ffigurau hefyd wedi'u haddasu gan y Swyddfa Ystadegau er mwyn ystyried ffactorau tymhorol (ar wahân i'r rhai a ddangosir ym Mapiau 5.1 a 5.2, a Thablau 5.1 a 5.2).

Argaeledd yn ôl grŵp oedran ac ardal ddaearyddol: Mae ystadegau nifer y bobl sy'n hawlio budd-dal diweithdra ar gael yn fisol ar gyfer grwpiau oedran ac ystod o feysydd gweinyddol llai fel Etholaethau'r Cynulliad, awdurdodau lleol a wardiau.

Defnydd: Er mai dim ond rhan o'r llun a geir gan yr ystadegau hyn, mae amseriad ac ymdriniaeth y dull hwn o fesur pobl sy'n hawlio budd-dal diweithdra yn ddefnyddiol er mwyn creu delwedd o'r farchnad lafur ar lefel leol.