

Archwilydd Cyffredinol Cymru
Auditor General for Wales

Tueddiadau o ran gwariant cyhoeddus yng Nghymru rhwng 1999-00 a 2017-18



WALES AUDIT OFFICE
SWYDDFA ARCHWILIO CYMRU



Paratowyd yr adroddiad hwn i'w gyflwyno i'r Cynulliad
Cenedlaethol o dan Ddeddf Llywodraeth Cymru 2006.

Mark Jeffs, Christine Nash a Mark Stuart-Hamilton oedd tîm astudiaeth Swyddfa Archwilio
Cymru, o dan gyfarwyddyd Matthew Mortlock.

Adrian Crompton
Archwilydd Cyffredinol Cymru
Swyddfa Archwilio Cymru
24 Heol y Gadeirlan
Caerdydd
CF11 9LJ

Mae'r Archwilydd Cyffredinol yn annibynnol o'r Cynulliad Cenedlaethol ac o lywodraeth. Mae'n archwilio ac yn ardystio cyfrifon Llywodraeth Cymru a'r cyrff cyhoeddus sy'n gysylltiedig â hi ac a noddir ganddi, gan gynnwys cyrff y GIG. Mae ganddo'r pŵer i gyflwyno adroddiadau i'r Cynulliad Cenedlaethol ar ddarbodaeth, effeithlonrwydd ac effeithiolrwydd y defnydd a wna'r sefydliadau hynny o'u hadnoddau wrth gyflawni eu swyddogaethau, a sut y gallent wella'r defnydd hwnnw.

Mae'r Archwilydd Cyffredinol hefyd yn archwilio cyrff llywodraeth leol yng Nghymru, mae'n cynnal astudiaethau gwerth am arian mewn llywodraeth leol ac yn arolygu cydymffurfiaeth gydag anghenion Mesur Llywodraeth Leol (Cymru) 2009.

Mae'r Archwilydd Cyffredinol yn ymgymryd â'i waith gan ddefnyddio staff ac adnoddau eraill a ddarperir gan Swyddfa Archwilio Cymru, sydd yn fwrdd statudol wedi'i sefydlu ar gyfer y nod hwnnw ac i fonitro a chynghori'r Archwilydd Cyffredinol.

© Archwilydd Cyffredinol Cymru 2019

Cewch aildefnyddio'r cyhoeddiad hwn (heb gynnwys y logos) yn rhad ac am ddim mewn unrhyw fformat neu gyfrwng. Os byddwch yn ei aildefnyddio, rhaid i chi ei aildefnyddio'n gywir ac nid mewn cyd-destun camarweiniol. Rhaid cydnabod y deunydd fel hawlfraint Archwilydd Cyffredinol Cymru a rhaid rhoi teitl y cyhoeddiad hwn. Lle nodwyd deunydd hawlfraint unrhyw drydydd parti bydd angen i chi gael caniatâd gan ddeiliaid yr hawlfraint dan sylw cyn ei aildefnyddio.

Am fwy o wybodaeth, neu os ydych angen unrhyw un o'n cyhoeddiadau mewn ffurf ac/neu iaith wahanol, cysylltwch â ni drwy ffonio 029 2032 0500 neu drwy e-bostio post@archwilio.cymru. Rydym yn croesawu galwadau ffôn yn Gymraeg a Saesneg. Gallwch ysgrifennu atom hefyd, yn Gymraeg neu'n Saesneg, a byddwn yn ymateb yn yr iaith rydych chi wedi ei defnyddio. Ni fydd gohebu yn Gymraeg yn arwain at oedi.

This document is also available in English.

Cynnwys

| | | |
|----------|--|-----------|
| 1 | Adroddiad cryno | 4 |
| | Rhagair yr Archwilydd Cyffredinol | 4 |
| | Cefndir a chrynodeb | 6 |
| 2 | Cyfanswm y gwariant adnabyddadwy | 11 |
| | Dadansoddi gwariant 1999-00 i 2017-18 | 11 |
| | Meysydd a ddatganolwyd yn bennaf | 12 |
| | Iechyd | 12 |
| | Addysg | 14 |
| | Materion economaidd: Trafnidiaeth | 16 |
| | Materion economaidd: Menter a datblygu economaidd | 18 |
| | Materion economaidd: Amaethyddiaeth, pysgodfeydd a choedwigaeth | 19 |
| | Tai ac amwynderau cymunedol | 20 |
| | Diogelu'r amgylchedd | 21 |
| | Hamdden, diwylliant a chrefydd | 22 |
| | Meysydd heb eu datganoli'n bennaf | 24 |
| | Amddiffyniad cymdeithasol (gan gynnwys gofal cymdeithasol) | 24 |
| | Trefn gyhoeddus a diogelwch | 29 |
| | Materion economaidd: Polisiau cyflogaeth | 30 |
| | Materion economaidd: Gwyddoniaeth a thechnoleg | 31 |
| 3 | Atodiadau | |
| | Atodiad 1 – Set ddata'r dadansoddiad gwledydd a rhanbarthau | 32 |

Adroddiad cryno

Rhagair yr Archwilydd Cyffredinol

- 1 Ym mis Gorffennaf 2019, dathlwyd ugain mlynedd ers sefydlu llywodraeth ddatganoledig yng Nghymru. Yn ogystal ag ugain mlynedd o lunio polisiau datganoledig, cafwyd ugain mlynedd o wneud penderfyniadau pwysig am gyllid cyhoeddus Cymru yng Nghymru yn hytrach na San Steffan. Am ran helaeth o'r cyfnod hwnnw, roedd llawer o'r penderfyniadau a wnaed yng Nghymru'n ymwneud â sut i wario'r arian a drosglwyddir gan lywodraeth y DU. Ond mae'r sefyllfa wedi newid yn sgil datganoli pwerau newydd i godi trethi. Erbyn hyn, mae Cymru'n dal mwy o'i thynged gyllidol yn ei dwylo ei hun. Yn hollbwysig, mae i berfformiad economi Cymru a'i gallu i gynhyrchu incwm trethi ganlyniadau mwy real ac uniongyrchol i wasanaethau cyhoeddus Cymru.
- 2 Mae'r garreg filltir o ugain mlynedd yn gyfle da i ystyried yr hyn sydd wedi digwydd o ran gwariant cyhoeddus yng Nghymru. Un o addewidion datganoli oedd y byddai Cymru'n gallu gwneud pethau'n wahanol, a gwneud pethau gwahanol, i rannau eraill o'r DU. Felly, ni ddylem synnu o weld bod gwahanol flaenoriaethau, polisiau a dulliau o ddarparu gwasanaethau cyhoeddus wedi arwain at wahanol dueddiadau o ran gwariant yng Nghymru o'i chymharu â rhannau eraill o'r DU.
- 3 Yn y pen draw, mater i'r llywodraeth yw penderfynu ar flaenoriaethau gwariant yng Nghymru¹. Rwy'n mawr obeithio y bydd y dadansoddiad hirdymor o wariant cyhoeddus yng Nghymru a gyflwynir yn ein hofferyn data a'r sylwebaeth hon yn helpu i osod y penderfyniadau cyllidebol hynny mewn cyd-destun ehangach. Mae hefyd yn ategu adroddiad manwl diweddar Canolfan Llywodraethiant Cymru am drethi a gwariant cyhoeddus Cymru².
- 4 Mae'r dadansoddiad yn taflu goleuni ar y modd y cafodd yr arian cyhoeddus a wariwyd yng Nghymru ei ddefnyddio ac yn cymharu lefelau'r gwariant ar feysydd polisi bras. Ceir rhai canfyddiadau trawiadol y gall gwasanaethau cyhoeddus, llunwyr polisiau a gwleidyddion eu hystyried pan fyddant yn craffu ar gylich cynllunio presennol y gyllideb ac yn y tymor hirach.

1 Mae pob corff cyhoeddus yn penderfynu ar flaenoriaethau. Serch hynny, mae'r sylwebaeth hon yn canolbwyntio ar categorïau gwariant lefel uchel fel 'trafnidiaeth' ac 'iechyd'. Bydd cyrff ac eithrio Llywodraeth y DU, y gweinyddiaethau datganoledig a llywodraeth leol ar y cyfan yn pennu blaenoriaethau o fewn categorïau o'r fath yn hytrach na rhyngddynt. Er enghraifft, yn gyffredinol, bydd cyrff y GIG yn pennu blaenoriaethau o fewn y categori 'iechyd', yn hytrach na phenderfynu rhwng iechyd a meysydd gwariant eraill.

2 [Canolfan Llywodraethiant Cymru, Government Expenditure and Revenue in Wales, Awst 2019](#)

- 5 Dros y ddau ddegawd ers datganoli, mae lefelau cymharol y gwariant cyhoeddus y pen ym mhedair cenedl y DU wedi parhau i fod yn gyson – mae'r gwariant y pen yng Nghymru wedi bod yn gyson uwch na Lloegr, ond yn is na'r Alban a Gogledd Iwerddon. Serch hynny, o ystyried meysydd polisi unigol, mae rhai amrywiadau diddorol, ac annisgwyl o bosibl, yn dod i'r amlwg o ran patrwm a lefelau cymharol y gwariant. Ym maes iechyd, er enghraifft, tan yn ddiweddar iawn, roedd y gwariant y pen yng Nghymru'n agosáu at y lefel is a welwyd yn Lloegr er bod lefelau uwch o angen ac arian cyhoeddus cyffredinol yng Nghymru. Mae'r patrwm yn debyg ym maes addysg lle mae'r gwariant y pen a oedd yn gyson uwch yng Nghymru o'i chymharu â Lloegr yn ystod blynyddoedd cynnar datganoli yn llawer llai amlwg. Ceir rhai gwahaniaethau allweddol hefyd mewn meysydd fel diwylliant a hamdden, amaethyddiaeth, a datblygu economaidd, lle mae'r gwariant yng Nghymru wedi bod yn sylweddol uwch na'r gwariant yn Lloegr.
- 6 Yng Nghymru, mae'r sector cyhoeddus yn gwneud penderfyniadau ar sail Deddf Llesiant Cenedlaethau'r Dyfodol (Cymru) 2015 sy'n peri iddi fod yn ofynnol i gyrff cyhoeddus feddwl a gweithredu mewn ffyrdd sy'n rhoi sylw i'r tymor hir. Drwy daflu rhywfaint o oleuni ar y gorffennol, rwy'n gobeithio y bydd y dadansoddiad hwn yn gosod sail ar gyfer penderfyniadau yn y dyfodol ac y bydd yn cynorthwyo'r rheini a fydd yn gyfrifol am lywodraeth ddatganoledig a gwariant cyhoeddus Cymru dros yr ugain mlynedd nesaf.



Adrian Crompton
Archwilydd
Cyffredinol Cymru

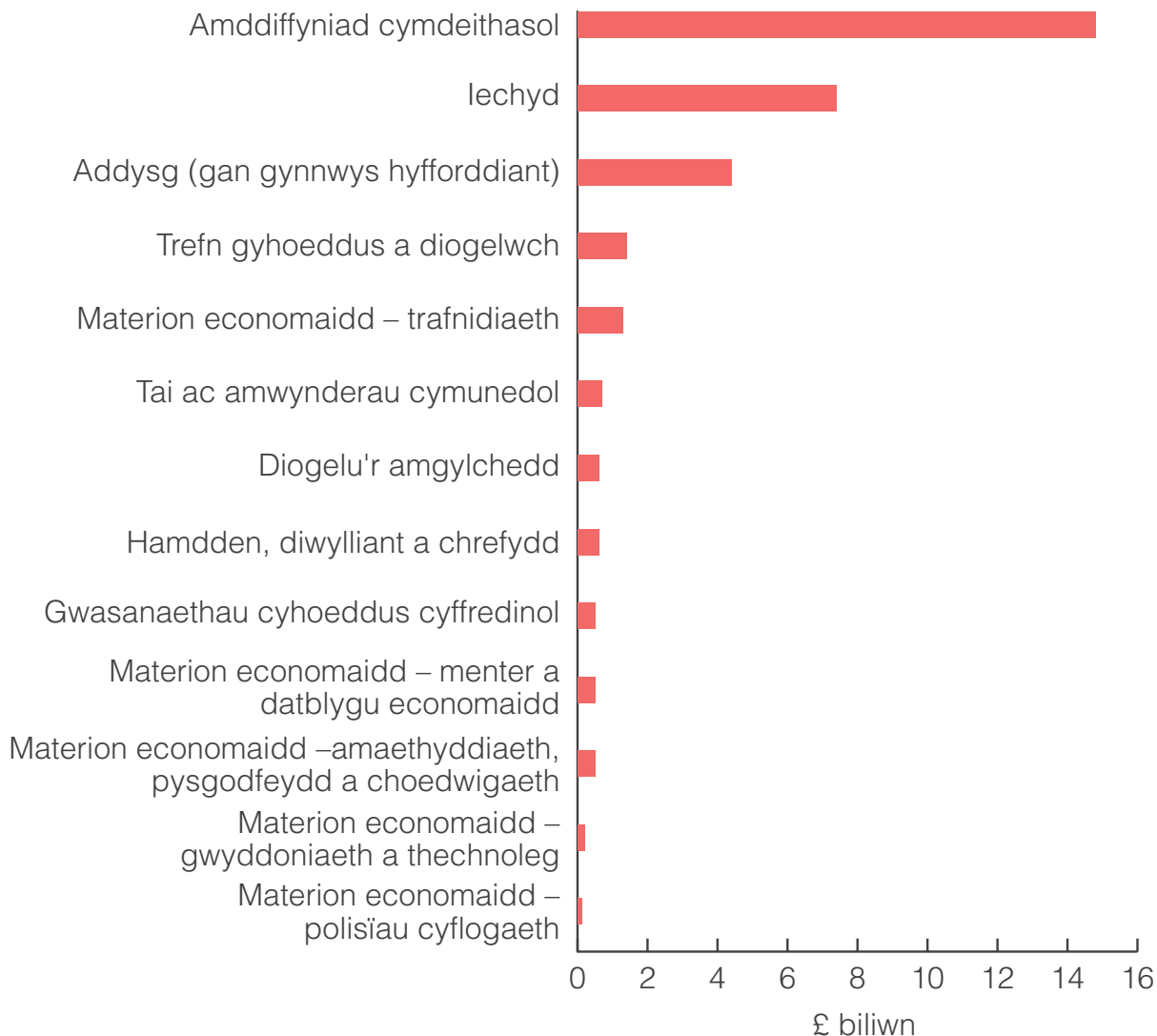
Cefndir a chrynodeb

- 7 Daw dros hanner yr arian cyhoeddus sy'n cael ei wario yng Nghymru o gyllidebau Llywodraeth Cymru neu lywodraeth leol³. Ond caiff cyfran sylweddol ei gwario'n uniongyrchol gan lywodraeth y DU mewn meysydd heb eu datganoli, fel budd-daliadau nawdd cymdeithasol, cyfiawnder, yr heddlu ac amddiffyn. Mae Canllaw i Gyllid Cyhoeddus Cymru 2018⁴ yn amlinellu'r prif feysydd polisi a ddatganolwyd a'r ffordd y mae gwariant cyhoeddus yn gweithio yng Nghymru. Mae cyfrif yn union faint o arian sy'n cael ei wario ar wasanaethau cyhoeddus yng Nghymru, a chan bwy, yn gymhleth, a defnyddir gwahanol ddulliau i wneud hynny. Mae **Atodiad 1** yn cynnwys gwybodaeth bwysig am y data a ddefnyddiwyd gennym ar gyfer ein hofferyn data a'r sylwebaeth hon y dylid ei chadw mewn cof wrth ddehongli'r data.
- 8 Mae ein dadansoddiad yn dangos bod i hanes gwariant cyhoeddus yng Nghymru ers 1999-00 ddau hanner. Rhwng 1999-00 a 2009-10, cafwyd cynnydd mewn gwariant o bron i 4% y flwyddyn mewn termau real ar gyfartaledd. Yn sgil y cyni a gafwyd yn y sector cyhoeddus ar ôl hynny, gostyngodd y gwariant yn raddol mewn termau real. Pe bai patrwm y deng mlynedd gyntaf o gynnydd mewn termau real wedi parhau, byddai'r gwariant cyhoeddus y pen wedi bod oddeutu 40% yn uwch yn 2017-18 nag yr oedd.
- 9 Mae **Ffigur 1** yn dangos sut y cafodd y £32.5 biliwn o 'wariant adnabyddadwy' yng Nghymru yn 2017-18 ei ddsbarthu ar draws y gwahanol gategorïau gwariant.

3 Mae'r union gyfran yn dibynnu ar y diffiniad o wariant cyhoeddus a ddefnyddir.

4 [Archwilydd Cyffredinol Cymru, Canllaw i Gyllid Cyhoeddus Cymru, Gorffennaf 2018](#)

Ffigur 1: Gwariant adnabyddadwy yng Nghymru fesul categori gwariant, 2017-18



Sylwch: Mae **gwariant adnabyddadwy** yn cynnwys gwariant ar wasanaethau y gellir adnabod iddynt fod o fudd i unigolion neu fusnesau mewn rhanbarth penodol. Mae **gwariant anadnabyddadwy** yn cynnwys gwariant na ellir ei ddyrannu i ranbarth penodol oherwydd iddo gael ei wario er budd y DU i gyd, fel gwariant ar amddiffyn milwrol. Serch hynny, mae'r Swyddfa Ystadegau Gwladol yn dyrannu cyfran dybiannol o'r gwariant anadnabyddadwy i bob gwlad a rhanbarth. Yn 2017-18, cyfanswm y gwariant anadnabyddadwy a ddyrannwyd i Gymru oedd £8.3 biliwn. Mae gwariant adnabyddadwy ac anadnabyddadwy gyda'i gilydd yn cyfuno i wneud yr hyn a elwir gan y Swyddfa Ystadegau Gwladol yn Gyfanswm y Gwariant a Reolir, sef swm o £40.8 biliwn yn 2017-18.

Ffynhonnell: Swyddfa Ystadegau Gwladol, Cyllid Cyhoeddus Gwledydd a Rhanbarthau, 2017-18

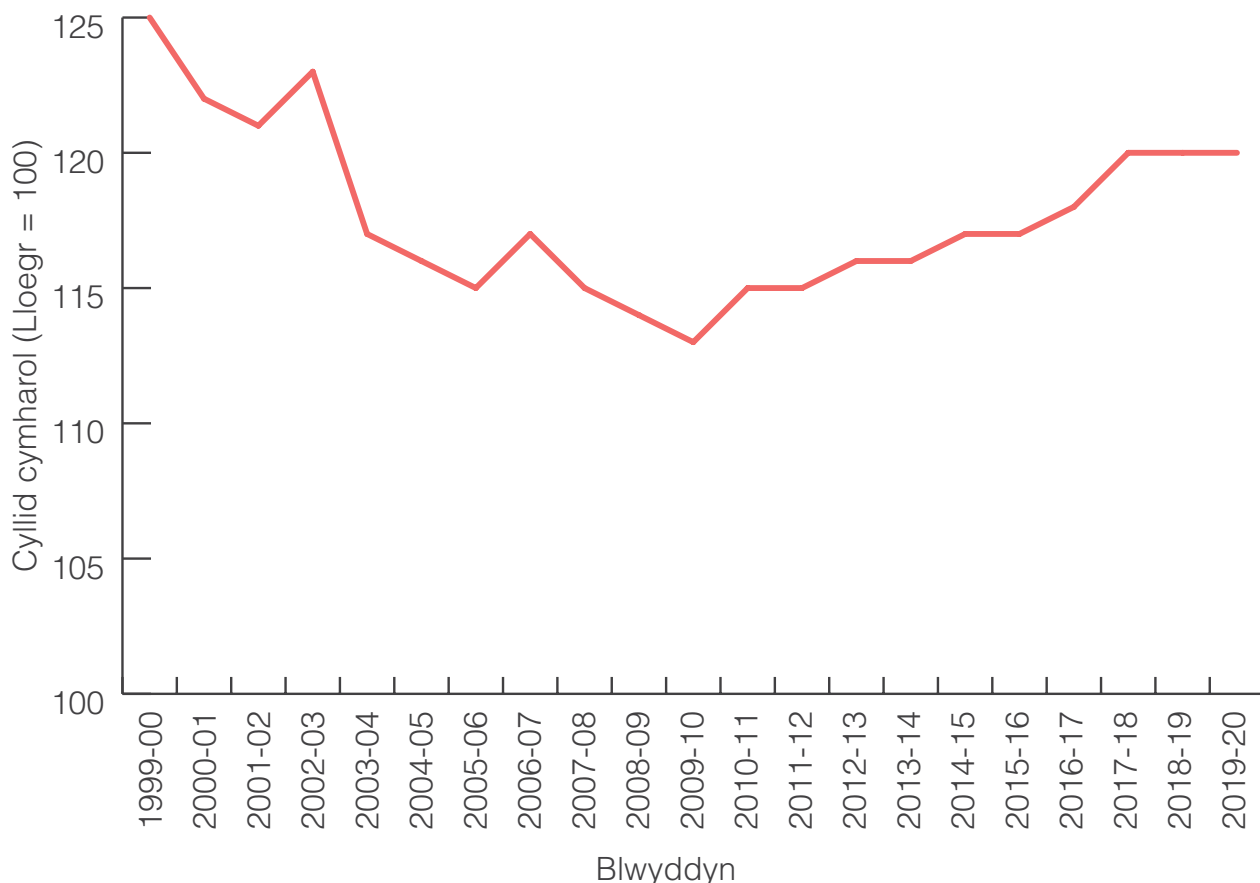
- 10 O gymharu Cymru â gweddill y DU, ceir patrwm cyson sy'n dangos bod cyfanswm y gwariant adnabyddadwy y pen yng Nghymru'n uwch na Lloegr ond yn is na'r Alban a Gogledd Iwerddon. Mae'r gwahaniaeth cyffredinol hwn yn gyd-destun pwysig i ddeall pam fod y gwariant y pen mewn llawer o feysydd gwasanaeth yn uwch yn yr Alban a Gogledd Iwerddon. Fodd bynnag, bydd rhai gwahaniaethau hefyd yn adlewyrchu gwahanol flaenoriaethau a pholisïau yn y pedair cenedl.
- 11 Mae **Ffigur 2** yn amlinellu rhai o'r prif faterion sy'n codi o'n dadansoddiad o ran sut y mae'r patrwm gwariant cyffredinol hwn wedi trosi yn wasanaethau penodol a sut y mae'r tueddiadau hynny'n cymharu â'i gilydd ar draws y DU. Mae'r dadansoddiad hirdymor hwn yn dangos sut y mae gwahaniaethau cymharol fach o ran gwariant blynyddol mewn gwahanol rannau o'r DU yn arwain at newidiadau sylweddol dros gyfnod. Mewn rhai achosion, mae'r bylchau hanesyddol wedi cau, ac mewn eraill, maent wedi tyfu.

Ffigur 2: Y prif faterion sy'n codi o'n dadansoddiad gwariant

| | |
|---|---|
|  | <p>Er bod y gwariant ar iechyd wedi cynyddu drwy'r rhan fwyaf o'r cyfnod dan sylw, mae cyflymder y twf yng Nghymru wedi bod yn arafach na gweddill y DU ar adegau, a gostyngodd y gwariant y pen islaw cyfartaledd y DU (ond parhaodd i fod ychydig yn uwch na Lloegr) yn 2013-14. Ers 2015-16, mae Cymru wedi cynyddu'r gwariant y pen yn gyflymach na rhannau eraill o'r DU.</p> <p>Mae'n well gan Lywodraeth Cymru gyflwyno ffigurau iechyd a gofal cymdeithasol gyda'i gilydd. Rydym yn rhoi mwy o fanylion am wariant ar ofal cymdeithasol rhwng 2013-14 a 2017-18 ym mharagraff 31.</p> |
|  | <p>Ers datganoli, mae'r gwariant y pen ar addysg wedi bod yn gydradd â'r gwariant y pen yn Lloegr ar y cyfan. Yn ystod y degawd cyntaf, roedd Cymru ychydig ar y blaen. Yn ystod y cyfnod o gynydd, dechreuodd y gwariant gydgyfeirio at y gwariant yn Lloegr a gostyngodd islaw cyfartaledd y DU yn 2010-11 a 2014-15, ond roedd ychydig yn uwch yn 2017-18.</p> |
|  | <p>Mae'r gwariant ar ddatblygu economaidd wedi bod yn llawer uwch na Lloegr yn gyson ac, yn ystod blynyddoedd cyntaf datganoli, roedd yn uwch nag unrhyw ran arall o'r DU. Er ei fod yn dal i fod yn sylweddol uwch na Lloegr, mae'n is na lefelau'r Alban a Gogledd Iwerddon erbyn hyn.</p> |
|  | <p>Tyfodd y gwariant ar ddiwylliant a hamdden yn gyflymach na'r rhan fwyaf o rannau eraill y DU tan 2007-08. Drwy lawer o'r cyfnod hwnnw, roedd Cymru'n cystadlu â Gogledd Iwerddon am y gwariant uchaf y pen o'r boblogaeth. Er bod y gwariant wedi bod yn is na'r Alban a Gogledd Iwerddon ers 2009-10, mae wedi parhau i fod yn llawer uwch yng Nghymru na Lloegr.</p> |

- 12 Mae'n bwysig pwysleisio bod ffigurau gwariant cyhoeddus adnabyddadwy Cymru'n wahanol i'r ffigurau sy'n nodi'r arian y mae Llywodraeth Cymru'n ei gael gan Lywodraeth y DU drwy'r grant bloc. Yn 2017-18, am bob £1 a wariwyd yn Lloegr, cafodd Llywodraeth Cymru £1.20 ar gyfer gwasanaethau datganoledig cyfatebol drwy'r grant bloc (Ffigur 3)⁵. Mae set ddata'r Swyddfa Ystadegau Gwladol yn dangos yn yr un flwyddyn fod £1.15 o wariant adnabyddadwy yng Nghymru y pen am bob £1 a wariwyd yn Lloegr.
- 13 Mae adroddiad diweddar Canolfan Llywodraethiant Cymru'n awgrymu mai gwariant is llywodraeth y DU yng Nghymru ar swyddogaethau heb eu datganoli sy'n egluro i raddau helaeth y gwahaniaeth rhwng y ffigur o £1.15 ar gyfer cyfanswm y gwariant adnabyddadwy a'r ffigur o £1.20 ar gyfer gwasanaethau datganoledig.

Ffigur 3: Cyllid y pen ar gyfer gwasanaethau datganoledig o ' i gymharu â Lloegr, 1999-00 i 2019-20



Ffynhonnell: Y cytundeb rhwng Llywodraeth Cymru a llywodraeth y DU ar fframwaith cyllidol Llywodraeth Cymru (a adwaenir fel y Fframwaith Cyllidol)

5 Mae ein Canllaw i Gyllid Cyhoeddus yn rhoi mwy o fanylion am y ffordd y mae'r grant bloc a fformiwla Barnett sy'n pennu lefel yr arian ar gyfer gwasanaethau cyhoeddus datganoledig yn gweithio. Mae'r Swyddfa Archwilio Genedlaethol hefyd wedi paratoi adroddiad am ariannu gweinyddiaethau datganoledig y DU: Y Swyddfa Archwilio Genedlaethol, **Investigation into Devolved Funding**, Mawrth 2019.

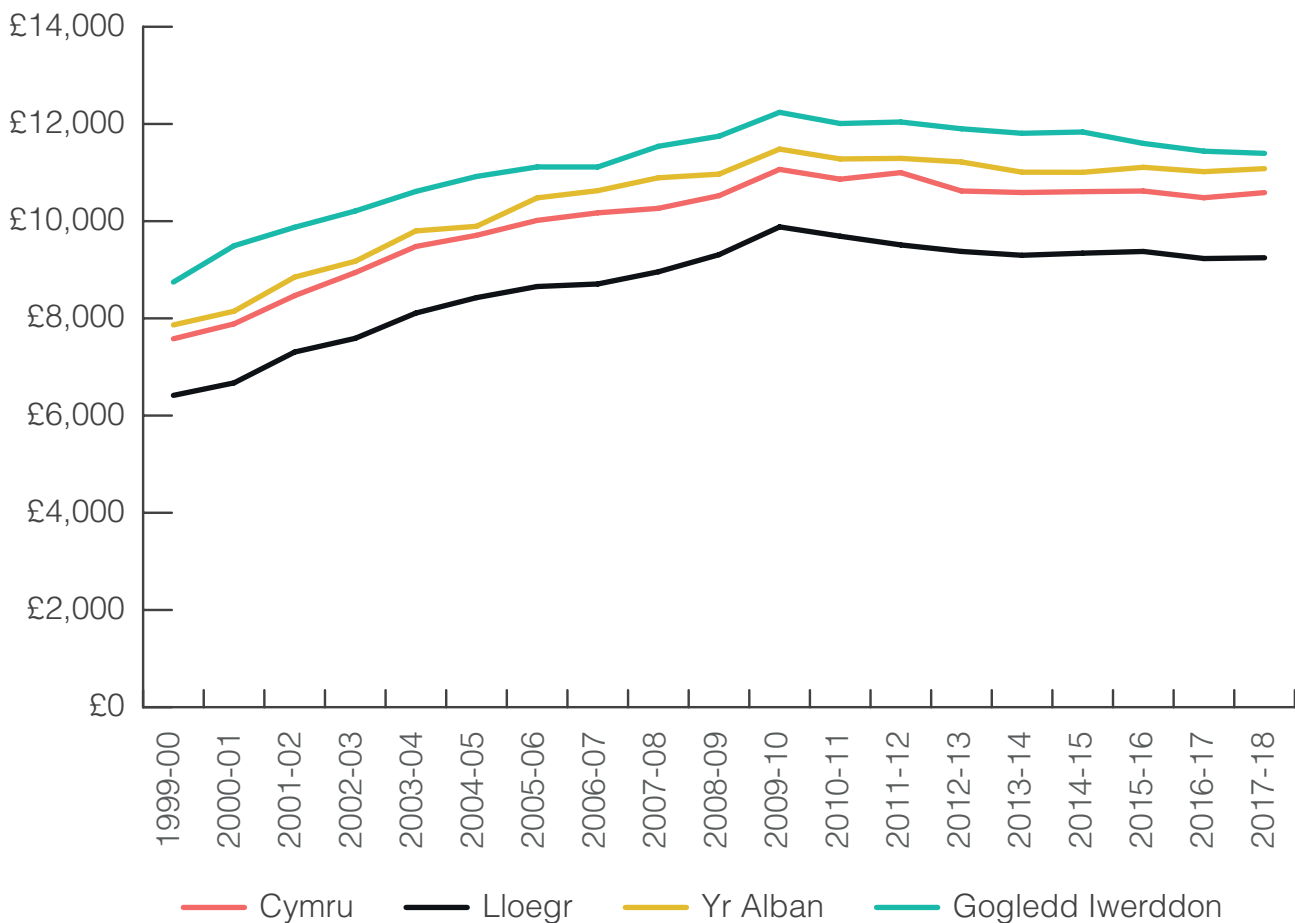
- 14 Mae Llywodraeth Cymru'n gyfrifol am flaenoriaethu'r ffordd y mae'n gwario'r arian y mae'n ei gael drwy fformiwla Barnett ac o ffynonellau eraill. Nid oes rheidrwydd arni i ddefnyddio'r arian at yr un dibenion â Lloegr, er mai hynny yw sail fformiwla Barnett. Er enghraifft, er bod Cymru'n cael £1.20 y pen am bob £1 ar gyfer gwasanaethau cyfatebol yn Lloegr, nid oes rhaid i Lywodraeth Cymru wario £1.20 am bob £1 ar bob maes polisi datganoledig. Mae ein dadansoddiad yn dangos bod gwahaniaeth sylweddol rhwng Cymru a Lloegr. Mae'r gwariant ar rai meysydd datganoledig yng Nghymru, yn enwedig iechyd ac addysg, wedi bod yn gyson is na lefel gyffredinol y cyllid y pen ar gyfer gwasanaethau datganoledig yng Nghymru o'i gymharu â'r gwariant cyfatebol yn Lloegr. Mewn meysydd eraill, gan gynnwys datblygu economaidd a diwylliant a hamdden, mae wedi bod yn gyson ac yn sylweddol uwch.

Dadansoddi gwariant 1999-00 i 2017-18

Cyfanswm y gwariant adnabyddadwy

15 Mae'r gwariant ar wasanaethau cyhoeddus yng Nghymru wedi cynyddu'n sylweddol ers 1999-00. Fodd bynnag, digwyddodd yr holl dwf yn ystod y degawd cyntaf. Rhwng 1999-00 a 2009-10, cynyddodd y gwariant y pen o'r boblogaeth o £7,580 i £11,065 (Ffigur 4). Mae hyn yn gyfwerth â chynnydd o bron i 4% y flwyddyn ar gyfartaledd. Ers 2009-10, mae'r cyfnod o gyntaf wedi peri i'r gwariant y pen ostwng i £10,587 yn 2017-18. Pe bai wedi cynyddu yn unol â phatrwm y deng mlynedd flaenorol, byddai'r gwariant cyhoeddus yng Nghymru wedi bod oddeutu 40% yn uwch, sef swm o £15,000 y pen yn 2017-18. Ers 1999-00, mae'r patrwm, lle mae'r gwariant ar ei uchaf yng Ngogledd Iwerddon, ac yna yn yr Alban, Cymru a Lloegr yn y drefn honno, wedi parhau.

Ffigur 4: Cyfanswm y gwariant adnabyddadwy y pen rhwng 1999-00 a 2017-18 mewn termau real (prisiau 2018-19)



[Gweler yr wybodaeth yn offeryn data Swyddfa Archwilio Cymru yma](#)

Meysydd a ddatganolwyd yn bennaf

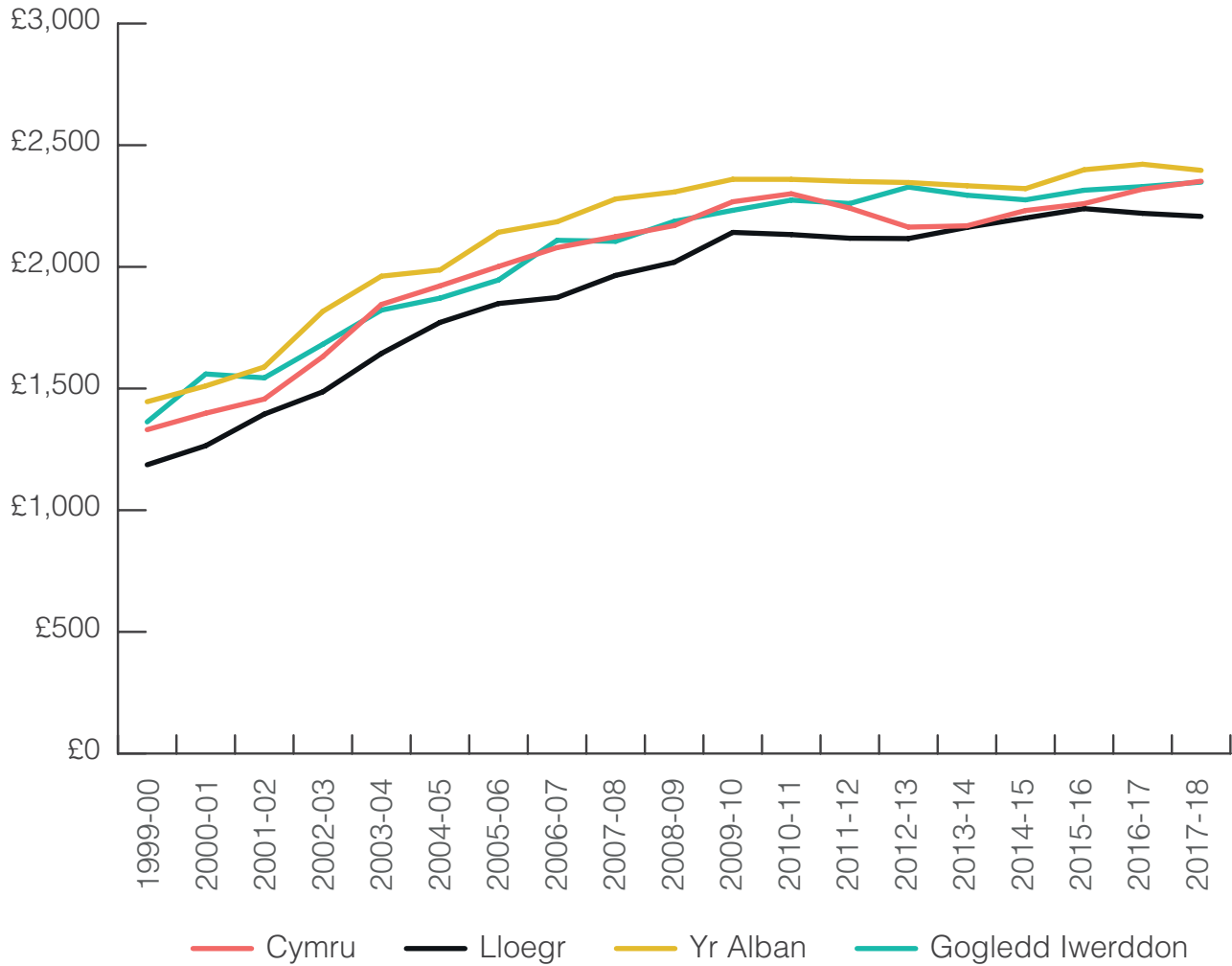
Iechyd

- 16 Cyn y cyfnod o gyni, cynyddodd y gwariant yng Nghymru ar iechyd yn sylweddol o £1,331 yn 1999-00 i £2,300 yn 2010-11 (Ffigur 5). Fodd bynnag, rhwng 2010-11 a 2012-13, symudodd y gwariant y pen ar iechyd yng Nghymru oddi wrth lefel y gwledydd datganoledig eraill tuag at lefel Lloegr. Roedd y gwariant y pen yng Nghymru wedi gostwng i £2,163 erbyn 2012-13 sy'n gyfwerth â gostyngiad o bron i 3% y flwyddyn ar gyfartaledd rhwng 2010-11 a 2012-13. Mewn cymhariaeth, parhaodd y gwariant y pen yn yr Alban i fod yn sefydlog i raddau helaeth yn ystod yr un cyfnod. Yn fwy diweddar, cynyddodd y gwariant y pen yng Nghymru'n raddol i £2,352 yn 2017-18, gan godi Cymru i'r un lefel â'r Alban a Gogledd Iwerddon eto.
- 17 Ceir pryderon bod cyfran gynyddol o gyllideb Llywodraeth Cymru'n cael ei neilltuo i'r Gwasanaeth Iechyd Gwladol (GIG). Serch hynny, mae ein dadansoddiad yn awgrymu bod y gwariant ar iechyd yn gymharol isel o gofio bod lefelau uwch o angen a chyllid yng Nghymru o'i chymharu â Lloegr. Mae amryw sylwebyddion wedi amcangyfrif bod anghenion iechyd Cymru yn uwch na rhai Lloegr^{6 7}. Ers datganoli, nid yw'r gwariant ar iechyd, o'i gymharu â'r gwariant yn Lloegr, wedi bod yn gyfwerth â'r lefelau angen cymharol ar unrhyw adeg.

6 Awgrymodd Comisiwn Holtham fod anghenion cyffredinol Cymru yn 115% o'r rhai yn Lloegr, wedi'u seilio yn rhannol ar yr anghenion iechyd uwch yng Nghymru. Y Comisiwn Annibynnol ar Ariannu a Chyllid i Gymru (Comisiwn Holtham), Adroddiad Terfynol – Tegwch ac atebolrwydd: setliad ariannu Newydd i Gymru, Gorffennaf 2010

7 Yn 2012, cynhaliodd y Swyddfa Archwilio Genedlaethol rywfaint o ddadansoddiad archwiliadol yn ei hadroddiad **Healthcare across the UK: A comparison of the NHS in England, Scotland, Wales and Northern Ireland**, Mehefin 2012. Gan ddefnyddio'r dadansoddiad hwn rydym yn amcangyfrif y gallai anghenion iechyd Cymru fod wedi bod o gwmpas 118% o'r rheini yn Lloegr ar yr adeg honno, yn seiliedig ar y gwahaniaeth rhwng y ffigurau angen cyfartalog a amcangyfrifwyd ar gyfer Cymru a Lloegr, er bod y Swyddfa Archwilio Genedlaethol yn nodi bod y dadansoddiad yn yr adroddiad wedi'i gyfyngu gan ddiffyg data tebyg, yn enwedig ar ddadansoddiad o gwariant ar ofal iechyd ym mhob maes ac ar agweddau ar ansawdd gofal. Ochr yn ochr â'i brif adroddiad, cyhoeddodd y Swyddfa Archwilio Genedlaethol fanylion y fethodoleg a gymhwysodd. Swyddfa Archwilio Genedlaethol, Healthcare across the UK: A comparison of the NHS in England, Scotland, Wales and Northern Ireland, Mehefin 2012

Ffigur 5: Gwariant y pen ar iechyd rhwng 1999-00 a 2017-18 mewn termau real (prisiau 2018-19)

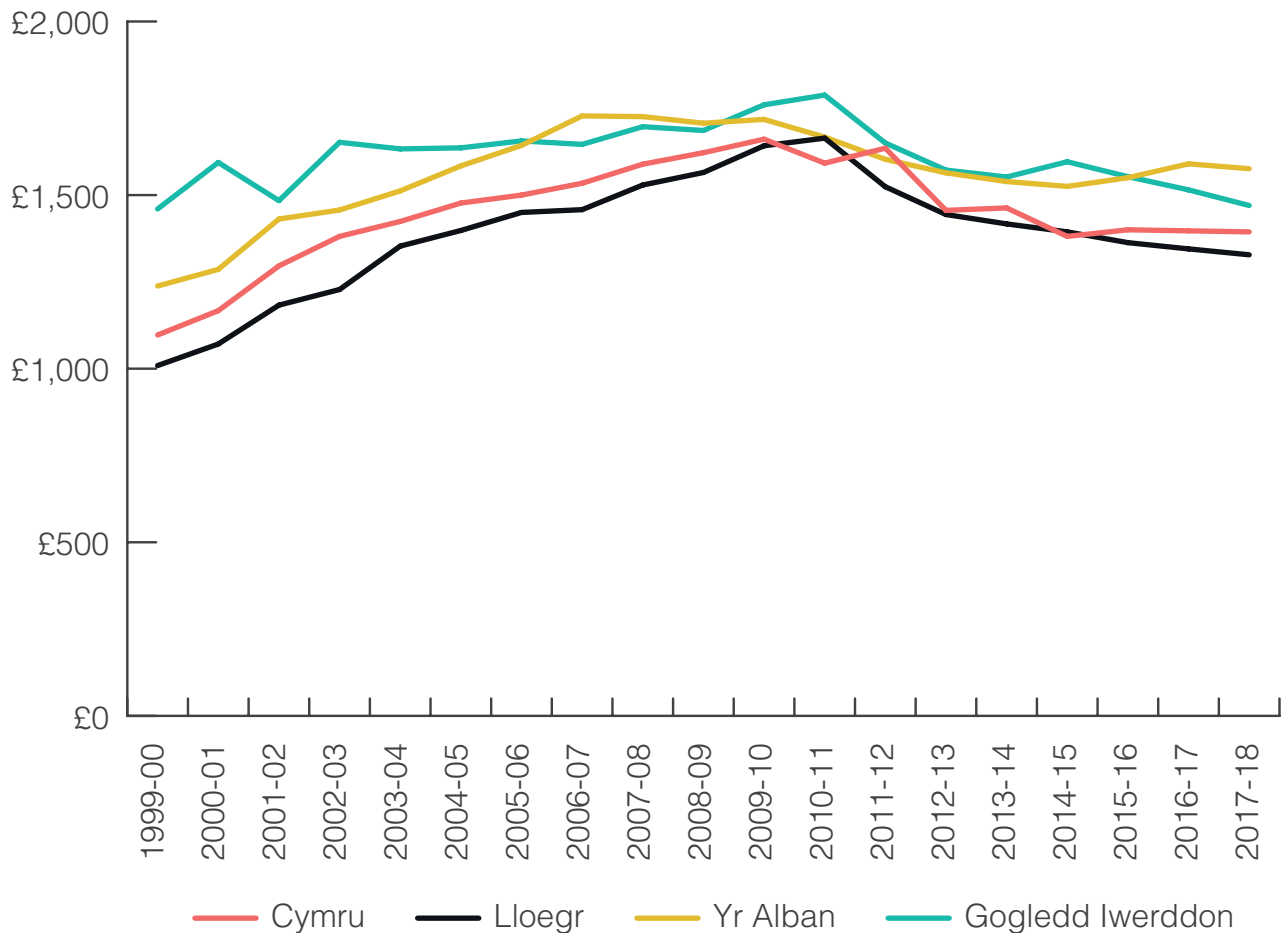


[Gweler yr wybodaeth yn offeryn data Swyddfa Archwilio Cymru yma](#)

Addysg

18 Mae ein dadansoddiad yn dangos bod y gwariant y pen yng Nghymru wedi cynyddu'n sylweddol rhwng 1999-00 a 2009-10 o £1,097 i £1,661 (Ffigur 6). Mae hyn yn gyfwerth â chynnydd o ychydig dros 5% y flwyddyn ar gyfartaledd. Fodd bynnag, ers 2009-10, mae'r gwariant y pen ar addysg yng Nghymru wedi gostwng yn sylweddol i £1,394 yn 2017-18. Mae'r bwlch rhwng y gwariant y pen yng Nghymru a Lloegr wedi culhau ac, yn 2010-11, am y tro cyntaf ers datganoli yn 1999, roedd y gwariant y pen ar addysg yn is yng Nghymru na Lloegr. Ers 2014-15, mae'r gwariant yng Nghymru wedi cynyddu ac roedd yn uwch na Lloegr yn 2017-18, ond roedd yn dal i fod yn is na'r Alban a Gogledd Iwerddon.

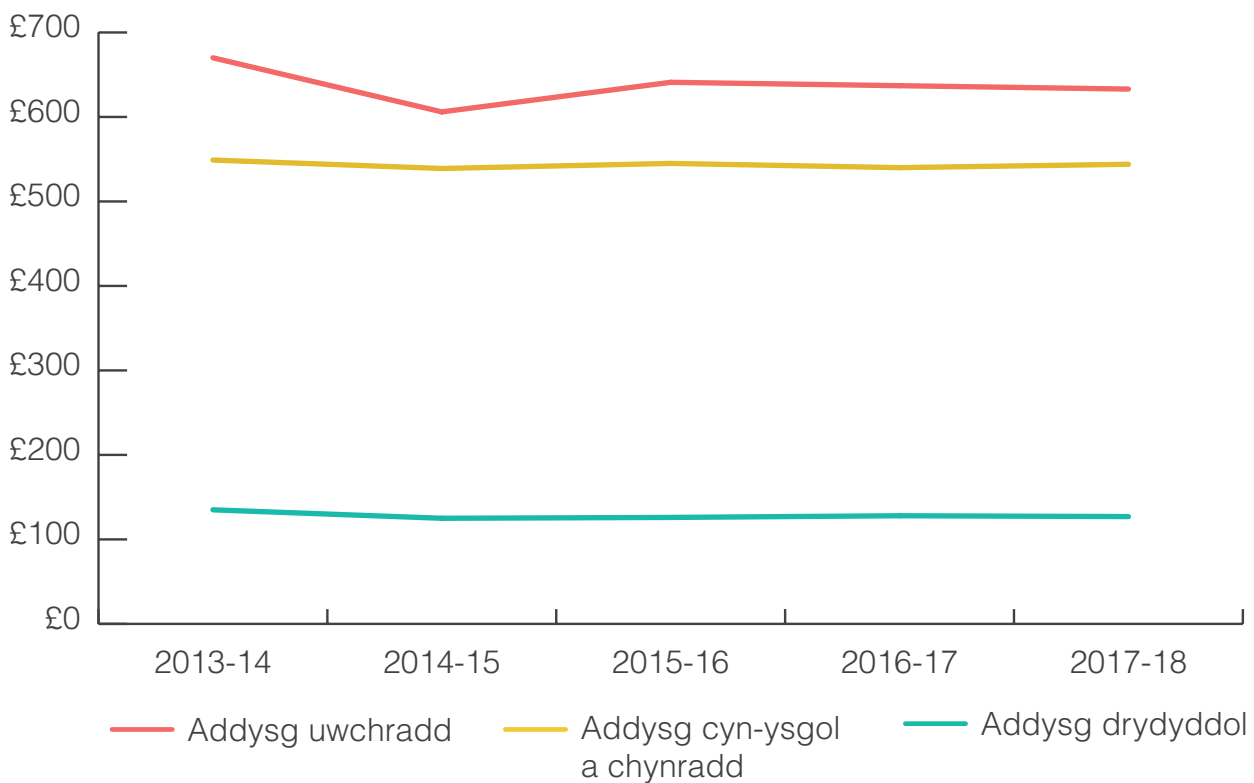
Ffigur 6: Gwariant y pen ar addysg rhwng 1999-00 a 2017-18 mewn termau real (prisiau 2018-19)



[Gweler yr wybodaeth yn offeryn data Swyddfa Archwilio Cymru yma](#)

19 Mae dadansoddiad pellach o'r gwariant y pen yng Nghymru yn ôl lefel addysg yn dangos mai'r gwariant ar addysg uwchradd sydd wedi gostwng fwyaf rhwng 2013-14 a 2017-18, a hynny o £670 i £633 y pen (**Ffigur 7**). Fodd bynnag, drwy gydol y cyfnod o bum mlynedd, mae'r patrwm lle mae'r gwariant ar ei uchaf ym maes addysg uwchradd, yna addysg cyn-ysgol a chynradd, ac yna addysg drydyddol, wedi parhau.

Ffigur 7: Gwariant y pen ar addysg yng Nghymru fesul categori mewn termau real (prisiau 2018-19)



Ffynhonnell: [Dadansoddiad Gwledydd a Rhanbarthau 2018 Trysorlys Ei Mawrhydi: Tablau B](#)

20 Mae darlun y gwariant ar elfennau addysg penodol ar draws y DU yn gymhleth gan fod y strwythur ariannu a'r gwasanaethau addysg a ddarperir yn amrywio'n sylweddol. Er enghraifft, ni chaiff academiâu yn Lloegr eu cynnwys yn nata'r awdurdodau lleol, ac mae awdurdodau lleol Cymru'n chwarae mwy o ran mewn ariannu addysg. Fodd bynnag, cafodd dadansoddiad diweddar gan y Sefydliad Astudiaethau Cyllidol⁸ ei addasu i ystyried y gwahaniaethau hyn.

8 [Y Sefydliad Astudiaethau Cyllidol, Comparing school spending per pupil in England and Wales, Gorffennaf 2018](#)

- 21 Er bod Lloegr yn hanesyddol wedi gwario mwy na Chymru fesul disgybl, canfu'r Sefydliad Astudiaethau Cyllidol fod gwariant y disgybl yng Nghymru wedi gostwng yn arafach na Lloegr rhwng 2009-10 a 2016-17. O ganlyniad i hynny, roedd y bwlch rhwng y gwariant y disgybl yng Nghymru a Lloegr wedi gostwng o £300 i £100 yn 2016-17. Fodd bynnag, fel y nodir yn yr adroddiad, cafodd y gostyngiad mewn gwariant y disgybl yng Nghymru ei yrru gan ostyngiad yng nghyfanswm y gwariant yn hytrach na chynnydd yn nifer y disgyblion. Cafodd y toriadau cyflymach i'r gwariant y disgybl yn Lloegr eu gyrru gan gynnydd sylweddol yn nifer y disgyblion a'r ffaith bod cyfanswm y gwariant ar addysg wedi aros yn sefydlog.

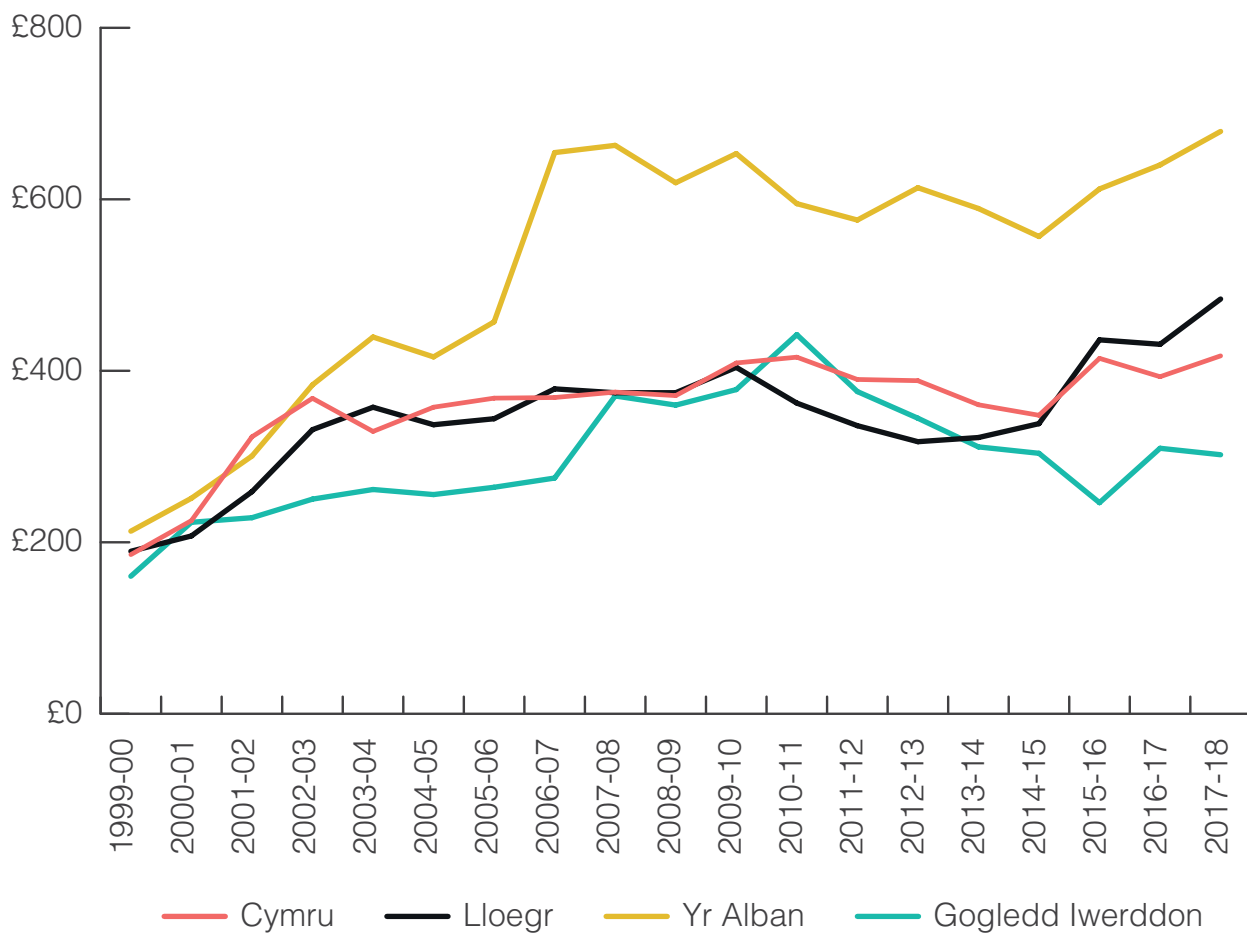
Materion economaidd: Trafnidiaeth

- 22 Mae'r gwariant ar drafnidiaeth wedi cynyddu'n sylweddol yng Nghymru ers 1999-00: cynyddodd y gwariant y pen o £186 yn 1999-00 i £417 yn 2017-18 (**Ffigur 8**). Mae hyn yn gyfwerth â chynnydd o bron i 7% y flwyddyn ar gyfartaledd dros y cyfnod hwnnw. Er bod y gwariant yng Nghymru wedi cynyddu'n sylweddol, mae'r gwariant y pen wedi cynyddu'n gyflymach yn yr Alban a Lloegr dros y blynyddoedd diwethaf.
- 23 Mae'r data gwariant a ddefnyddiwyd yn ein dadansoddiad o'r gwariant ar drafnidiaeth yn cynnwys cyllid ar gyfer seilwaith y rheilffyrdd sy'n dibynnu'n helaeth ar benderfyniadau polisi a wneir yn San Steffan⁹. Canfu adroddiad diweddar gan Lywodraeth Cymru¹⁰ fod buddsoddiad yn seilwaith rheilffyrdd Cymru wedi llusgu tu ôl i Loegr ers nifer o flynyddoedd.

9 Er nad yw'r cyfrifoldeb dros seilwaith y rheilffyrdd wedi'i ddatganoli, mae gan Lywodraeth Cymru bŵer i fuddsoddi yn seilwaith y rheilffyrdd ac mae wedi gwneud hynny. Ceir mwy o fanylion am y trefniadau hyn yn ein hadroddiad a gyhoeddwyd yn 2016, **Buddsoddiad Llywodraeth Cymru mewn gwasanaethau trên a seilwaith y rheilffyrdd**

10 **Llywodraeth Cymru, The Rail Network in Wales: The Case for Investment, Medi 2018**

Ffigur 8: Gwariant y pen ar drafnidiaeth rhwng 1999-00 a 2017-18 mewn termau real (prisiau 2018-19)

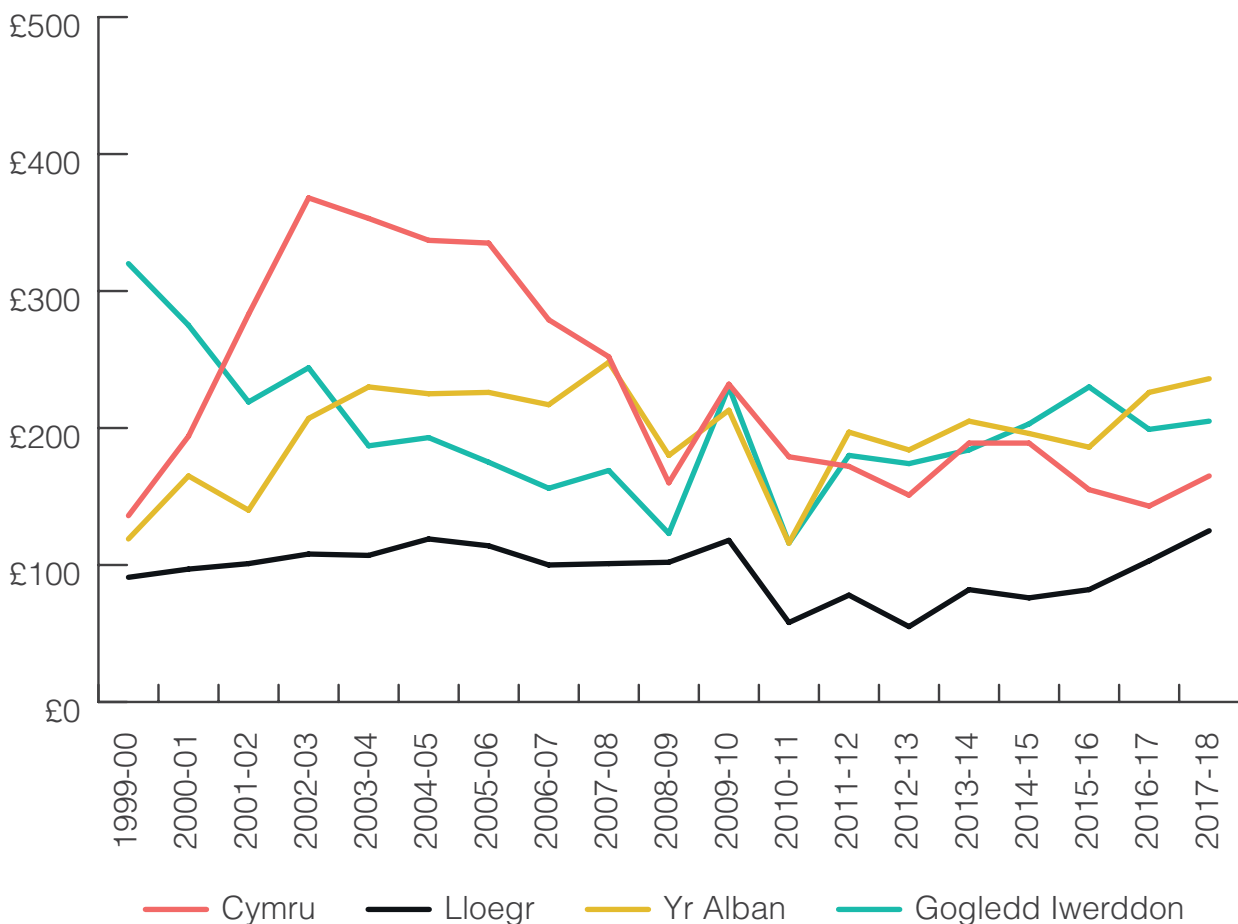


[Gweler yr wybodaeth yn offeryn data Swyddfa Archwilio Cymru yma](#)

Materion economaidd: Menter a datblygu economaidd

24 Mae'r gwariant ar fenter a datblygu economaidd wedi cynyddu yng Nghymru ers 1999-00. Fodd bynnag, digwyddodd llawer o'r cynnydd mewn gwariant rhwng 1999-00 a 2002-03 pan gynyddodd y gwariant y pen yn sylweddol o £136 i £368 sy'n gyfwerth â chynnydd o tua 57% y flwyddyn ar gyfartaledd (Ffigur 9). Ers 2002-03, mae'r gwariant y pen yng Nghymru wedi gostwng yn raddol i £165 yn 2017-18. Drwy gydol y cyfnod hwn, gwariodd Lloegr lawer llai y pen na gweddill y DU. Fodd bynnag, mae'r bwll rhwng Cymru a Lloegr wedi lleihau dros y blynnyddoedd diwethaf wrth i'r gwariant yng Nghymru ostwng yn gyflymach na gweddill y DU.

Ffigur 9: Gwariant y pen ar fenter a datblygu economaidd rhwng 1999-00 a 2017-18 mewn termau real (prisiau 2018-19)

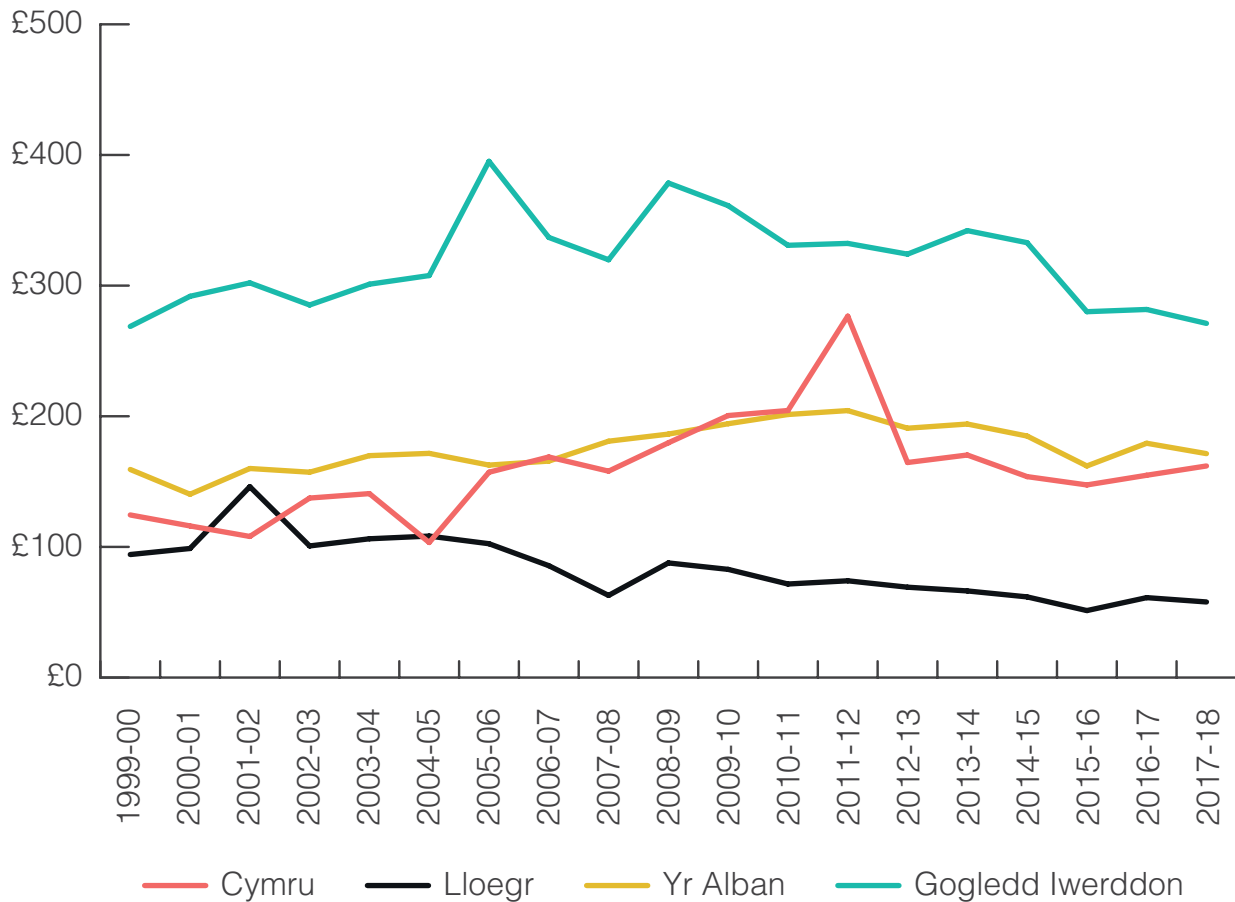


[Gweler yr wybodaeth yn offeryn data Swyddfa Archwilio Cymru yma](#)

Materion economaidd: Amaethyddiaeth, pysgodfeydd a choedwigaeth

25 Cynyddodd y gwariant y pen ar amaethyddiaeth, pysgodfeydd a choedwigaeth yn sylweddol yng Nghymru o £124 yn 1999-00 i uchafbwynt o £277 yn 2011-12. Mae hyn yn gyfwerth â chynnydd o 10% y flwyddyn ar gyfartaledd (Ffigur 10). Fodd bynnag, ers 2011-12, mae'r gwariant y pen wedi gostwng yn ôl i £162 y pen yn 2017-18. Er bod lefelau gwariant y ddwy wlad yn debyg yn 1999-00, mae'r bwlch rhwng Cymru a Lloegr wedi cynyddu, gyda'r gwariant y pen yng Nghymru fwy na dwywaith cymaint â'r gwariant yn Lloegr yn 2017-18.

Ffigur 10: Gwariant y pen ar amaethyddiaeth, pysgodfeydd a choedwigaeth rhwng 1999-00 a 2017-18 mewn termau real (prisiau 2018-19)

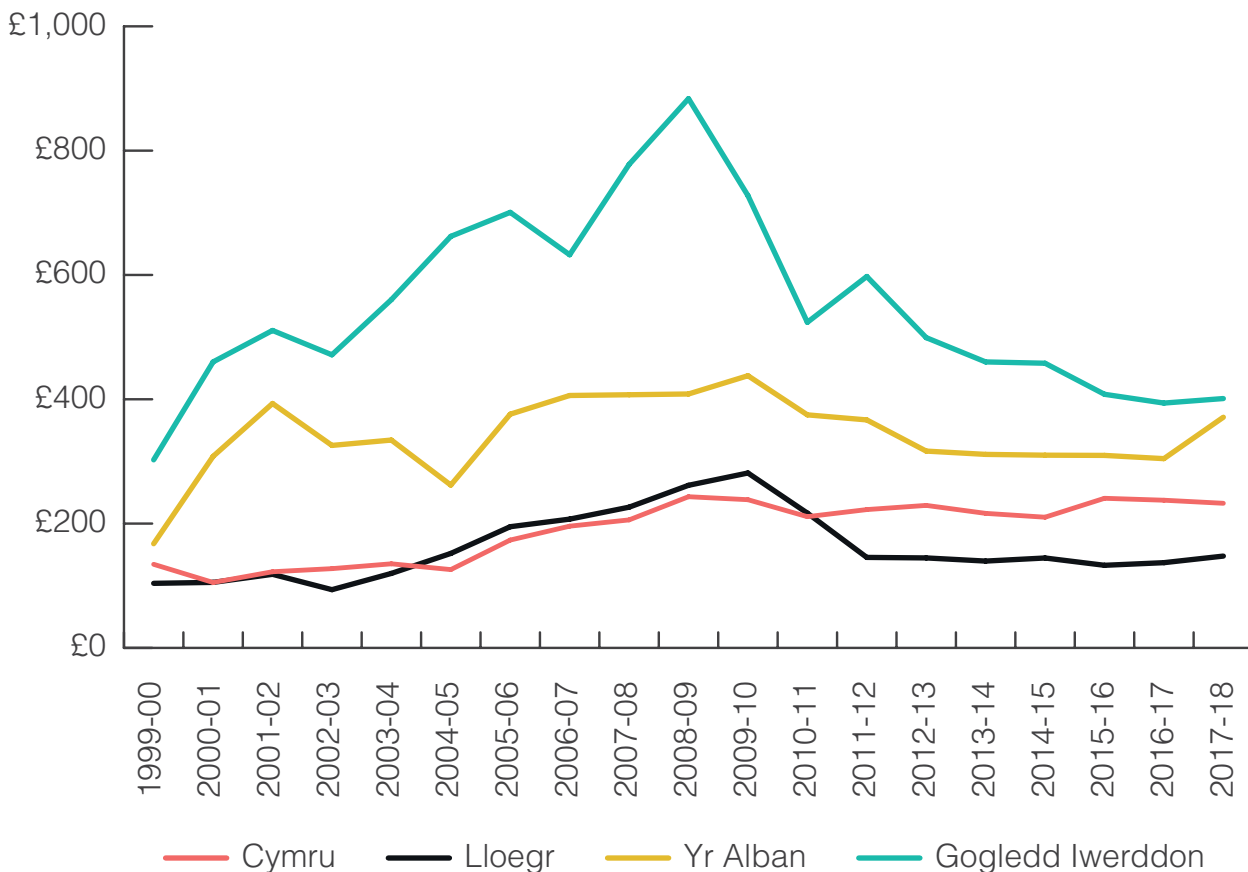


[Gweler yr wybodaeth yn offeryn data Swyddfa Archwilio Cymru yma](#)

Tai ac amwynderau cymunedol

26 Mae'r gwariant y pen yng Nghymru ar dai ac amwynderau cymunedol wedi cynyddu'n sylweddol ers 1999-00. Rhwng 1999-00 a 2017-18, mae'r gwariant y pen wedi cynyddu o £134 i £233 (Ffigur 11). Mae hyn yn gyfwerth â chynnydd o ychydig dros 4% y flwyddyn ar gyfartaledd. Fodd bynnag, o'i gymharu â gwariant yr Alban a Gogledd Iwerddon, mae Cymru wedi gwario llai y pen o'r boblogaeth yn gyson ers 1999-00. Dros y cyfnod hwnnw, dilynodd Cymru batrwm gwario Lloegr i raddau helaeth tan ar ôl yr argyfwng ariannol pan fu i'r gwariant y pen yn Lloegr ostwng yn sylweddol o'i gymharu â'r gwariant yng Nghymru.

Ffigur 11: Gwariant y pen ar dai ac amwynderau cymunedol rhwng 1999-00 a 2017-18 mewn termau real (prisiau 2018-19)

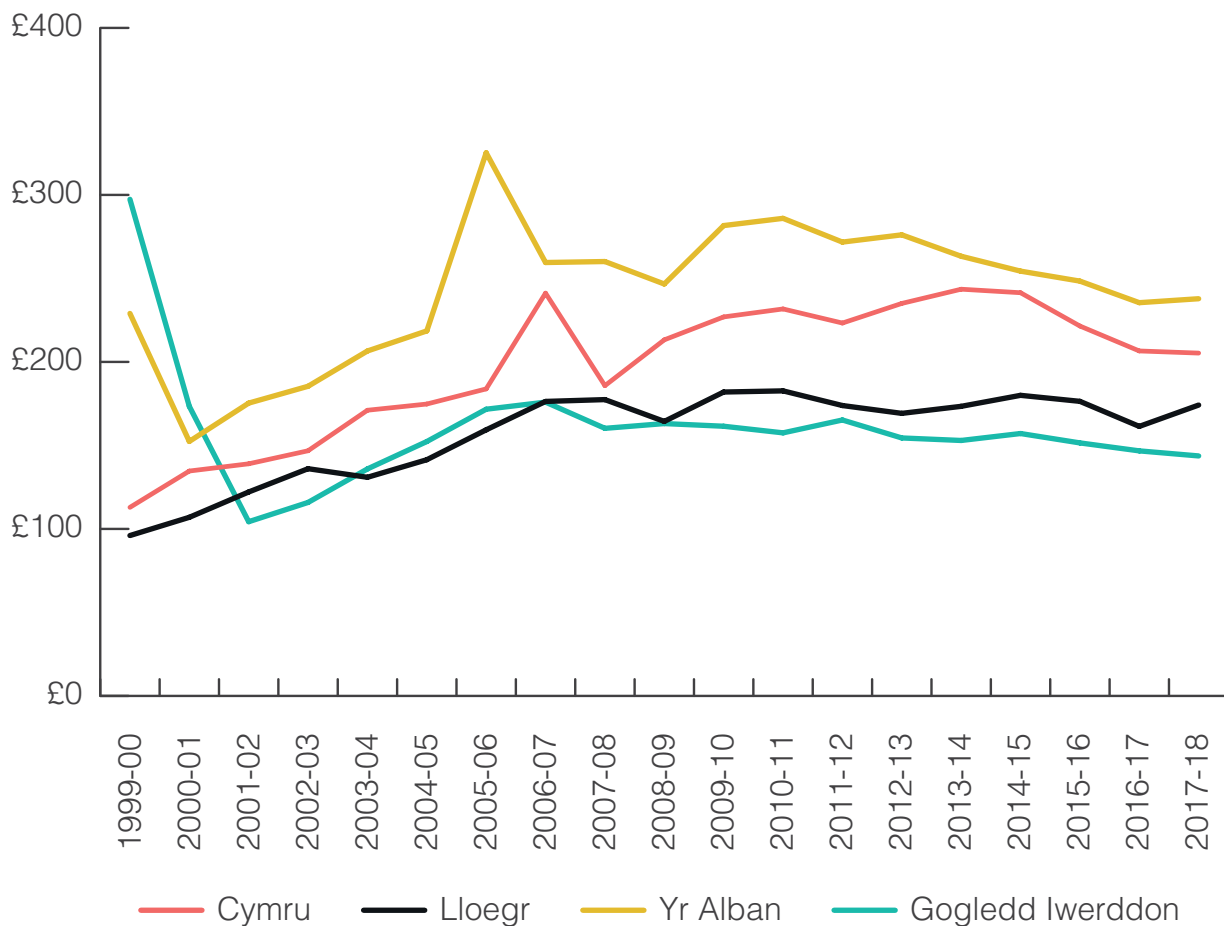


[Gweler yr wybodaeth yn offeryn data Swyddfa Archwilio Cymru yma](#)

Diogelu'r amgylchedd

27 Yng Nghymru, mae'r gwariant y pen ar ddiogelu'r amgylchedd wedi cynyddu'n sylweddol o £113 yn 1999-00 i £205 yn 2017-18 (Ffigur 12). Mae hyn yn gynydd o 81% ar draws y cyfnod ac yn gyfwerth â chynnydd o 4.5% y flwyddyn ar gyfartaledd. Mae'r gwariant y pen o'r boblogaeth yn yr Alban wedi bod yn gyson uwch na'r gwariant yng Nghymru drwy gydol y cyfnod, tra mae'r gwariant yn Lloegr a Gogledd Iwerddon wedi bod yn is.

Ffigur 12: Gwariant y pen ar ddiogelu'r amgylchedd rhwng 1999-00 a 2017-18 mewn termau real (prisiau 2018-19)

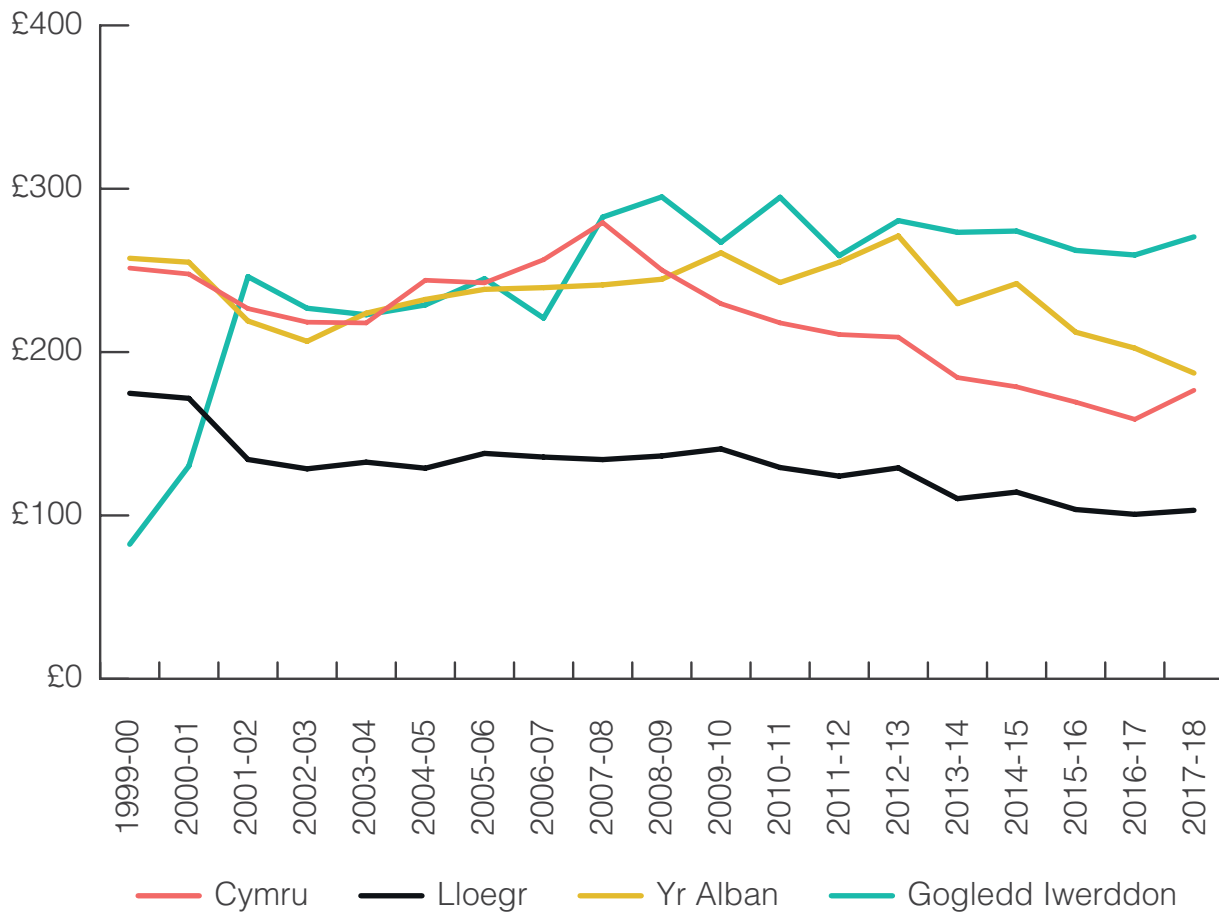


[Gweler yr wybodaeth yn offeryn data Swyddfa Archwilio Cymru yma](#)

Hamdden, diwylliant a chrefydd

28 Mae'r gwariant y pen ar hamdden, diwylliant a chrefydd yng Nghymru wedi gostwng yn sylweddol ers 1999-00 er iddo gynyddu'n raddol cyn yr argyfwng ariannol (Ffigur 13). Rhwng 1999-00 a 2007-08, cynyddodd y gwariant y pen yng Nghymru o £251 i £279, cyn gostwng i £177 erbyn 2017-18. Er bod y patrwm gwario hwn yn debyg iawn i batrwm yr Alban, mae'r gwariant yng Ngogledd Iwerddon wedi parhau i gynyddu er gwaethaf y cyfnod o gynt i'r graddau bod y gwariant y pen yng Ngogledd Iwerddon wedi cyrraedd £271 erbyn 2017-18.

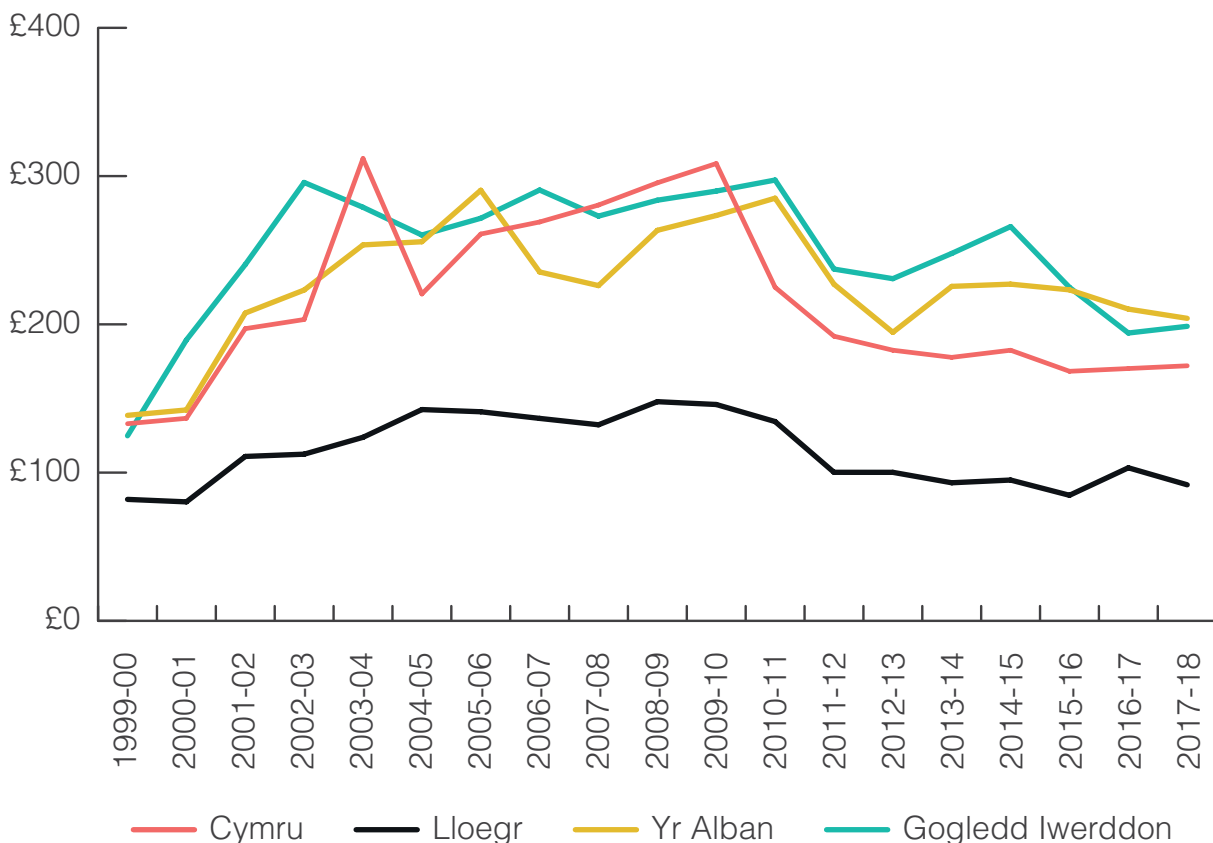
Ffigur 13: Gwariant y pen ar hamdden, diwylliant a chrefydd rhwng 1999-00 a 2017-18 mewn termau real (prisiau 2018-19)



[Gweler yr wybodaeth yn offeryn data Swyddfa Archwilio Cymru yma](#)

29 Mae'r categori gwasanaethau cyhoeddus cyffredinol yn cynnwys y costau gweinyddol sydd ynghlwm wrth redeg Cynulliad Cenedlaethol Cymru, Llywodraeth Cymru a llywodraeth leol¹¹. O'i gymharu â'r gwariant yng ngweddill y DU, yng Nghymru y mae'r gwariant y pen ar wasanaethau cyhoeddus cyffredinol wedi gostwng fwyaf ers argyfwng ariannol 2008-09, a hynny o £308 yn 2009-10 i £172 yn 2017-18 (Ffigur 14). Mae hyn yn gyfwerth â gostyngiad o 44% yn y gwariant y pen yng Nghymru ar wasanaethau cyhoeddus cyffredinol ers 2009-10 o'i gymharu â gostyngiad o 25% yn yr Alban a 31% yng Ngogledd Iwerddon. Rhwng 1999-00 a 2017-18, mae'r gwariant y pen yng Nghymru wedi bod yn gyson uwch na'r gwariant yn Lloegr, a bu iddo barhau i ddilyn patrwm yr Alban a Gogledd Iwerddon i raddau helaeth cyn yr argyfwng ariannol.

Ffigur 14: Gwariant y pen ar wasanaethau cyhoeddus cyffredinol rhwng 1999-00 a 2017-18 mewn termau real (prisiau 2018-19)



[Gweler yr wybodaeth yn offeryn data Swyddfa Archwilio Cymru yma](#)

11 Mae hefyd yn cynnwys costau rhai cyrff eraill a ariennir ag arian cyhoeddus, gan gynnwys Swyddfa Archwilio Cymru.

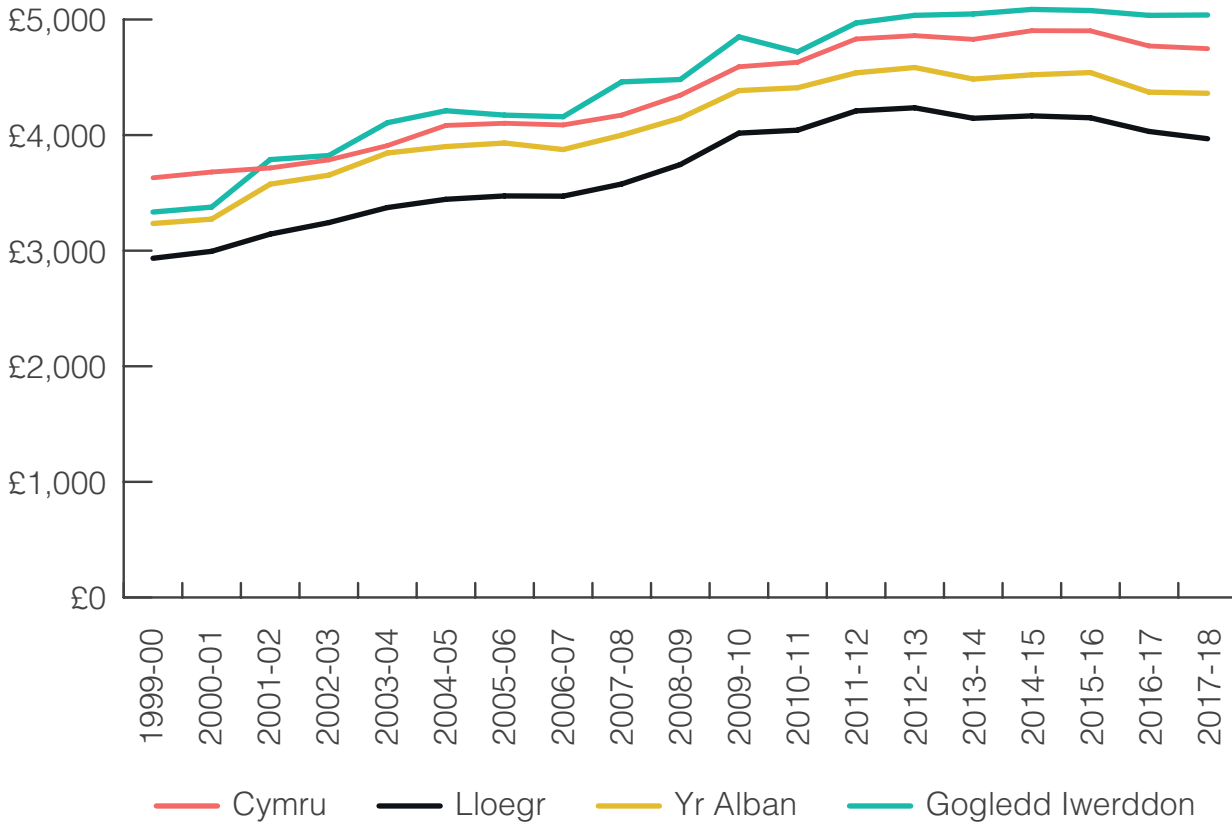
Meysydd heb eu datganoli'n bennaf

Amddiffyniad cymdeithasol (gan gynnwys gofal cymdeithasol)

- 30 Mae'r gwariant y pen ar amddiffyniad cymdeithasol¹² yng Nghymru wedi cynyddu'n sylweddol ers 1999-00, yn unol â gweddill y DU (Ffigur 15). Rhwng 1999-00 a 2017-18, mae'r gwariant y pen wedi cynyddu o £3,631 i £4,748. Yn yr un modd â gwledydd eraill y DU, arafodd y twf yn y gwariant y pen ar amddiffyniad cymdeithasol o 2009-10. Rhwng 2015-16 a 2017-18, cafwyd twf negyddol yng Nghymru o ran y gwariant ar amddiffyniad cymdeithasol. Er bod y rhan fwyaf o'r gwariant hwn ar amddiffyniad cymdeithasol yn ymwneud â budd-daliadau nawdd cymdeithasol, mae hefyd yn cynnwys gwasanaethau cymdeithasol personol a ddadansoddir yn fanylach isod.

12 Er nad yw nawdd cymdeithasol wedi'i ddatganoli yng Nghymru, datganolwyd rhai budd-daliadau i'r Alban yn 2018 a bydd Llywodraeth yr Alban yn ysgwyddo cyfrifoldeb dros bob budd-dâl nawdd cymdeithasol o fis Ebrill 2020. Mae nawdd cymdeithasol bob amser wedi bod yn fater datganoledig yng Ngogledd Iwerddon.

Ffigur 15: Gwariant y pen ar amddiffyniad cymdeithasol rhwng 1999-00 a 2017-18 mewn termau real (prisiau 2018-19)

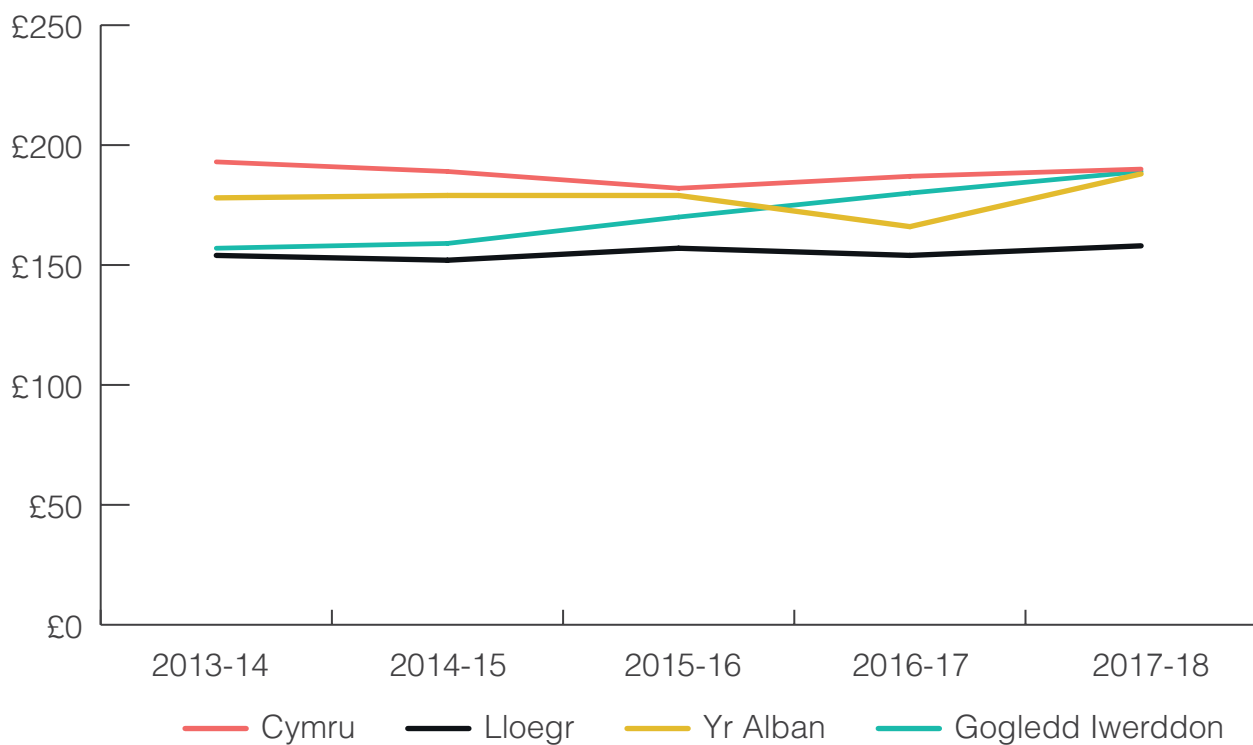


[Gweler yr wybodaeth yn offeryn data Swyddfa Archwilio Cymru yma](#)

31 Mae Ffigurau 16, 17 a 18 yn dangos bod y gwariant ar wasanaethau cymdeithasol personol wedi cynyddu mwy ym maes teuluoedd a phlant na salwch ac anabledd a henaint rhwng 2013-14 a 2017-18. Mae ein dadansoddiad yn dangos bod y gwariant ar wasanaethau cymdeithasol i deuluoedd a phlant yn uwch nag unrhyw ran arall o'r DU a'i fod wedi bod yn cynyddu'n gyflymach dros y cyfnod. Mae'r pwysau ar ofal cymdeithasol ar gyfer pobl hŷn o ganlyniad i newidiadau demograffig hirdymor wedi hen sefydlu¹³. Serch hynny, mae'r gwariant y pen ar henaint yng Nghymru wedi gostwng dros y cyfnod ac mae'n sylweddol is na'r gwariant yn yr Alban a Gogledd Iwerddon, er ei fod yn uwch na'r gwariant yn Lloegr.

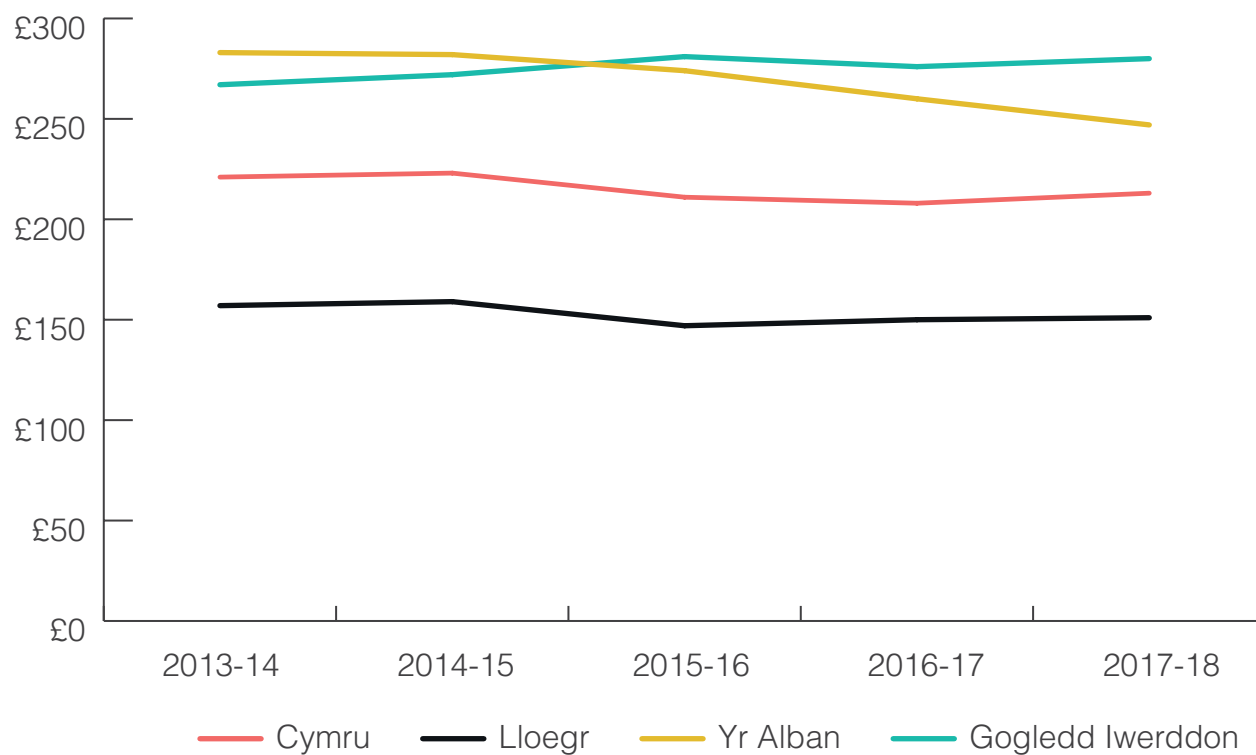
13 [Gwasanaethau Cyhoeddus Cymru 2025, A delicate balance? Health and social care spending in Wales, Mawrth 2017](#)
[Y Sefydliad Iechyd, The Path to Sustainability, Funding Projections for the NHS in Wales to 2019/20 and 2030/31, Hydref 2016](#)

Ffigur 16: Gwariant y pen ar wasanaethau cymdeithasol personol ar gyfer salwch ac anabledd mewn termau real (prisiau 2018-19)



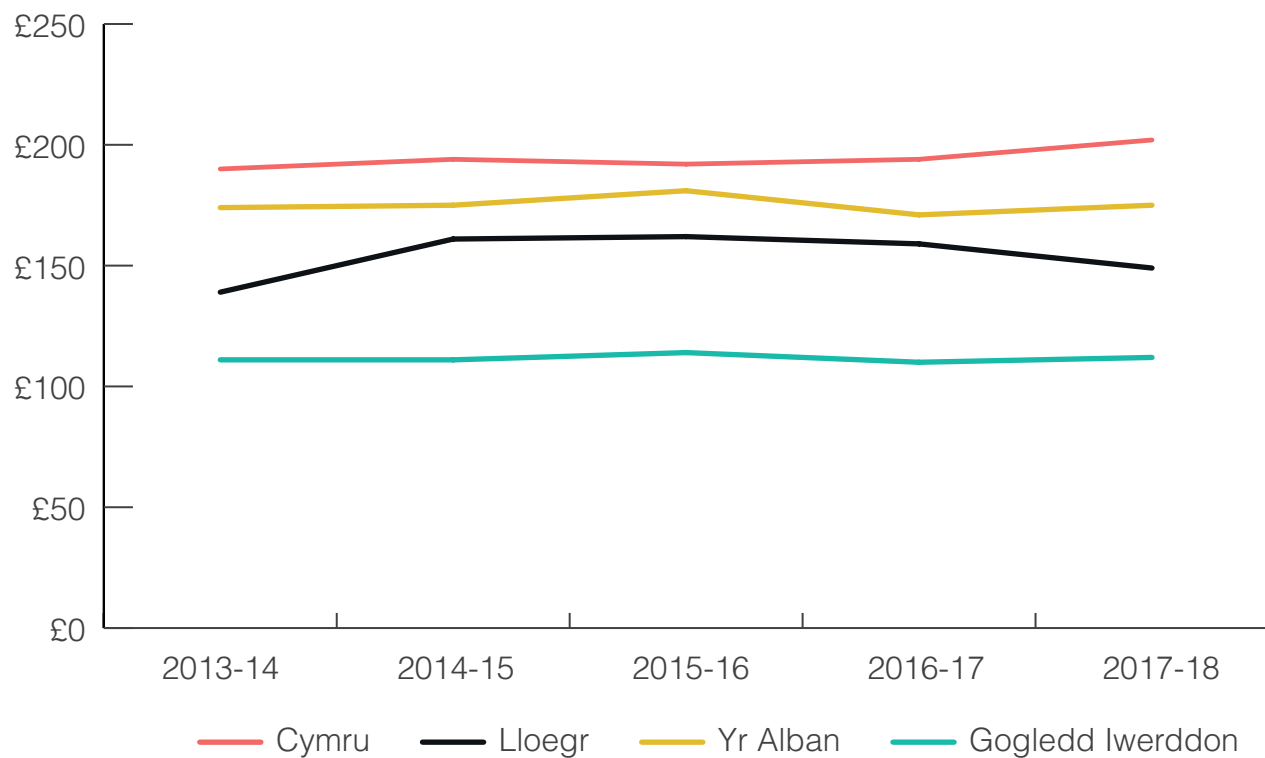
Ffynhonnell: [Dadansoddiad Gwledydd a Rhanbarthau 2018 Trysorlys Ei Mawrhydi: Tablau B](#)

Ffigur 17: Gwariant y pen ar wasanaethau cymdeithasol personol ar gyfer henaint mewn termau real (prisiau 2018-19)



Ffynhonnell: [Dadansoddiad Gwledydd a Rhanbarthau 2018 y Swyddfa Ystadegau Gwladol: Tablau B](#)

Ffigur 18: Gwariant y pen ar wasanaethau cymdeithasol personol ar gyfer teuluoedd a phlant mewn termau real (prisiau 2018-19)

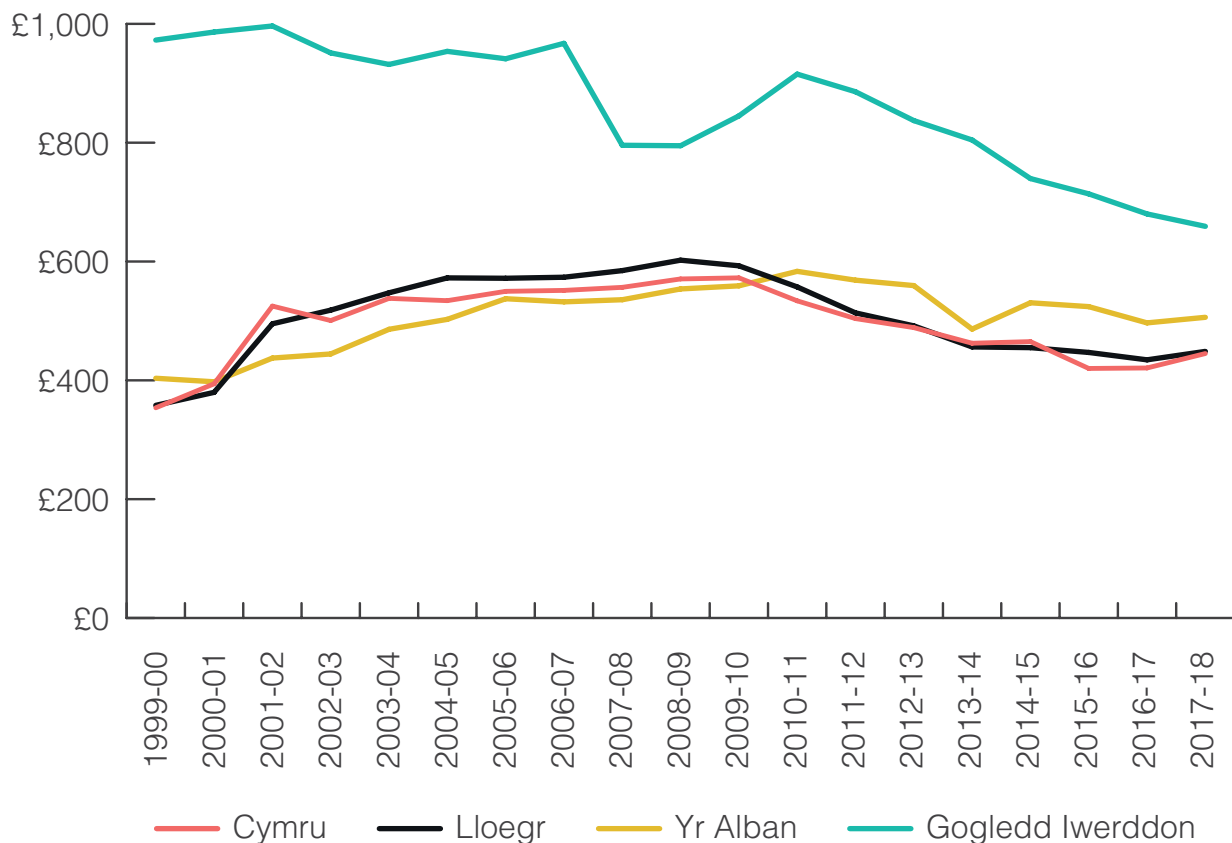


Ffynhonnell: [Dadansoddiad Gwledydd a Rhanbarthau 2018 y Swyddfa Ystadegau Gwladol: Tablau B](#)

Trefn gyhoeddus a diogelwch

32 Yn ôl y disgwyl ar gyfer maes nad yw wedi'i ddatganoli'n bennaf, mae'r gwariant y pen yng Nghymru ar drefn gyhoeddus a diogelwch wedi dilyn patrwm Lloegr yn agos rhwng 1999-00 a 2017-18 (Ffigur 19). Mae'r gwariant y pen yng Nghymru wedi cynyddu o £354 yn 1999-00 i £445 yn 2017-18. Mae hyn yn gyfwerth â chynnydd o ychydig dros 1% y flwyddyn ar gyfartaledd. Drwy gydol y cyfnod, mae Gogledd Iwerddon wedi gwario llawer mwy na gweddill y DU ar drefn gyhoeddus a diogelwch, fodd bynnag, ers 2010-11, mae'r gwariant yng Ngogledd Iwerddon wedi gostwng yn gyflym gan arwain at sefyllfa debycach ar draws y DU.

Ffigur 19: Gwariant y pen ar drefn gyhoeddus a diogelwch rhwng 1999-00 a 2017-18 mewn termau real (prisiau 2018-19)

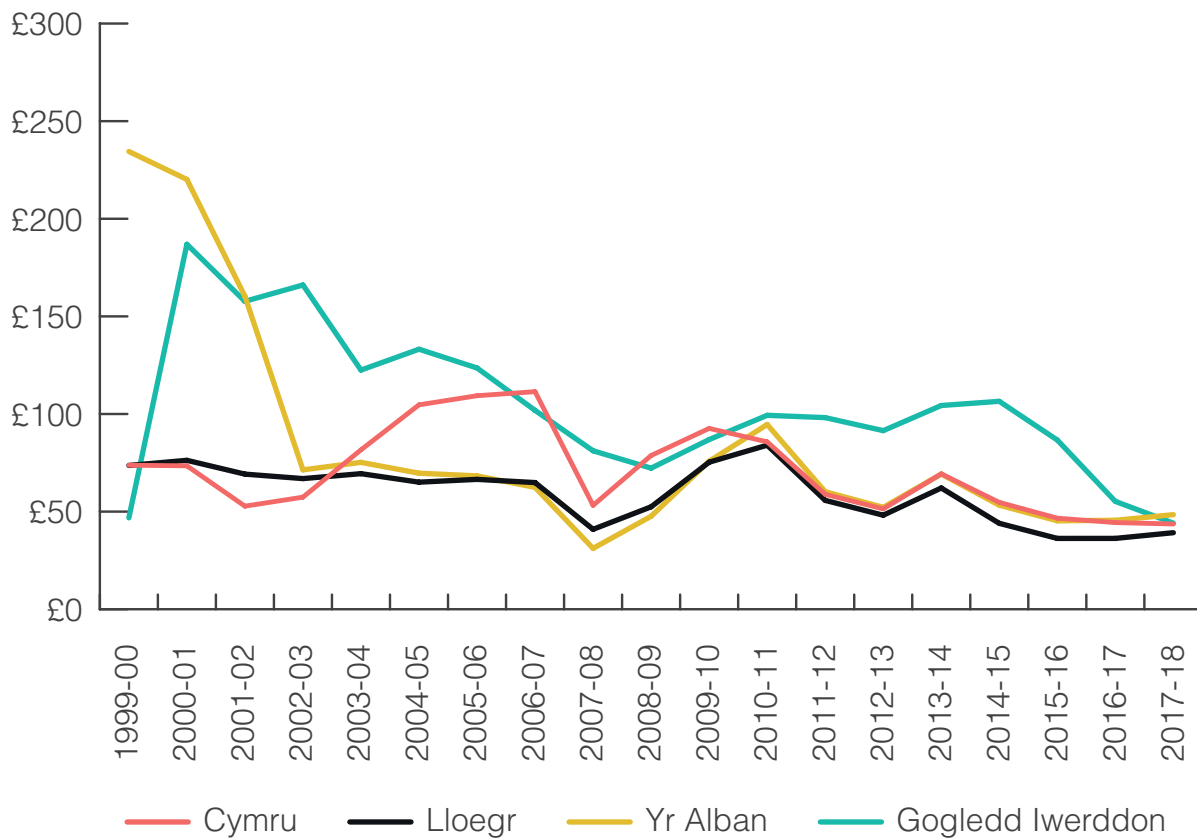


[Gweler yr wybodaeth yn offeryn data Swyddfa Archwilio Cymru yma](#)

Materion economaidd: Polisiâu cyflogaeth

33 Mae'r gwariant y pen ar bolisiau cyflogaeth yng Nghymru wedi gostwng yn sylweddol dros y cyfnod o £74 yn 1999-00 i £44 yn 2017-18 (Ffigur 20). Cyn yr argyfwng ariannol, cynyddodd y gwariant y pen ar bolisiau cyflogaeth yng Nghymru, ond yn ystod y cyfnod o gynt, mae'r gwariant y pen wedi gostwng mwy na 6% y flwyddyn ar gyfartaledd ers 2009-10. Mae'n ymddangos bod sefyllfa'r pedair gwlad wedi agosáu tua diwedd y cyfnod, gan gynnwys Lloegr, i'r graddau bod llai na £5 o wahaniaeth rhwng y gwariant y pen yng Nghymru a Lloegr yn 2017-18.

Ffigur 20: Gwariant y pen ar bolisiau cyflogaeth rhwng 1999-00 a 2017-18 mewn termau real (prisiau 2018-19)

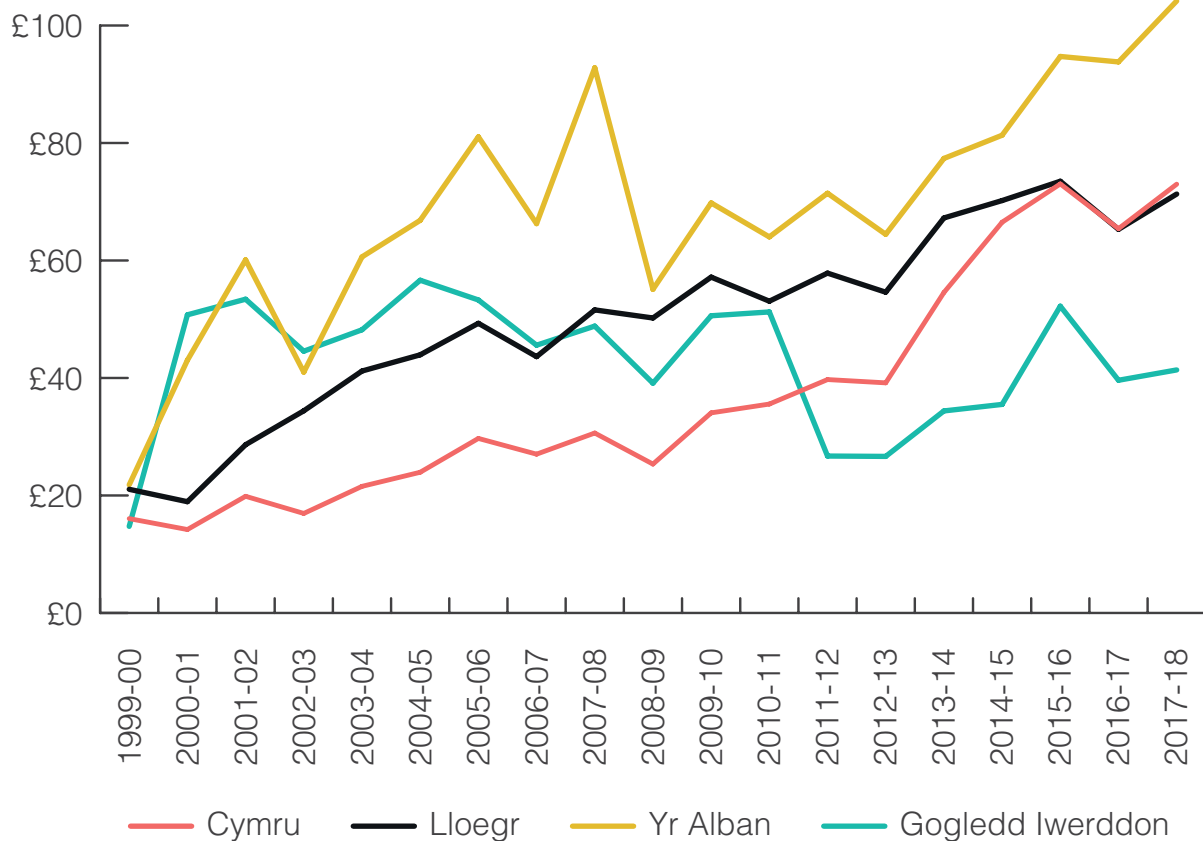


[Gweler yr wybodaeth yn offeryn data Swyddfa Archwilio Cymru yma](#)

Materion economaidd: Gwyddoniaeth a thechnoleg

34 Mae'r gwariant y pen ar wyddoniaeth a thechnoleg yng Nghymru wedi cynyddu'n sylweddol ers 1999-00. Yn benodol, mae'r gwariant y pen wedi bron i ddyblu o £39 yn 2012-13 i £73 yn 2017-18 (Ffigur 21). Fodd bynnag, tan 2011-12, roedd y gwariant y pen yng Nghymru'n gyson is na gweddill y DU ac mae wedi bod yn llusgo tu ôl i'r Alban drwy gydol y cyfnod hwn. Yn ddi-ddorol, nid yw'n ymddangos bod y cyfnod o gyni wedi effeithio'n andwyol ar lefel y gwariant ar wyddoniaeth a thechnoleg, yn wahanol i'r rhan fwyaf o'r meysydd gwariant eraill.

Ffigur 21: Gwariant y pen ar wyddoniaeth a thechnoleg rhwng 1999-00 a 2017-18 mewn termau real (prisiau 2018-19)



[Gweler yr wybodaeth yn offeryn data Swyddfa Archwilio Cymru yma](#)

Atodiad 1 – Set ddata'r dadansoddiad gwledydd a rhanbarthau

Pa ddata wnaethom ni eu defnyddio?

Fe wnaethom ddefnyddio set ddata'r Swyddfa Ystadegau Gwladol am gyllid cyhoeddus gwledydd a rhanbarthau'r DU. Hon yw'r set ddata swyddogol fwyaf cynhwysfawr am wariant cyhoeddus. Ers 2018, mae'r Swyddfa Ystadegau Gwladol wedi bod yn cyhoeddi cyfres amser gyson o ddata sy'n estyn yn ôl i 1999-00. Mae'r set ddata'n seiliedig ar ddata Dadansoddiad Gwledydd a Rhanbarthau Trysorlys Ei Mawrhydi. Nid yw cyhoeddiadau Trysorlys Ei Mawrhydi ond yn cynnwys data pum mlynedd, ac mae newidiadau i'r hyn a gafodd ei gynnwys o dan y gwahanol gategoriâu'n cymhlethu'r broses o wneud cymariaethau mwy hirdymor. Mae set ddata ddiweddaraf y Swyddfa Ystadegau Gwladol yn cwmpasu'r cyfnod rhwng 1999-00 a 2017-18 a bydd yn cael ei diweddarau yn y gwanwyn 2020.

Pa wariant sydd wedi'i gynnwys?

Mae'r set ddata'n cynnwys dau fath o wariant a ddefnyddir gyda'i gilydd gan y Swyddfa Ystadegau Gwladol i roi **Cyfanswm y Gwariant a Reolir** ar gyfer Cymru (sef swm o £40.8 biliwn yn 2017-18):

- mae **gwariant adnabyddadwy** yn cynnwys gwariant ar wasanaethau y gellir adnabod iddynt fod o fudd i unigolion neu fusnesau mewn rhanbarth penodol. Yn 2017-18, cyfanswm y gwariant adnabyddadwy yng Nghymru oedd £32.5 biliwn.
- Mae **gwariant anadnabyddadwy** yn cynnwys gwariant na ellir ei ddyrannu i ranbarth penodol oherwydd iddo gael ei wario er budd y DU i gyd, fel gwariant ar amddiffyn milwrol. Serch hynny, mae'r Swyddfa Ystadegau Gwladol yn dyrannu cyfran dybiannol o'r gwariant anadnabyddadwy i bob gwlad a rhanbarth. Yn 2017-18, cyfanswm y gwariant anadnabyddadwy a ddyrannwyd i Gymru oedd £8.3 biliwn.

Mae'r sylwebaeth hon a'n hofferyn data'n seiliedig ar ddata'r gwariant adnabyddadwy.

Categoriâu gwariant

Mae set ddata'r Swyddfa Ystadegau Gwladol yn defnyddio diffiniadau rhyngwladol o'r categorïau gwariant sy'n golygu ei bod yn gyson â setiau data rhyngwladol¹⁴. Mae'r set ddata cyfres amser a ddefnyddir gennym yn defnyddio categorïau lefel uchel yn unig, fel 'iechyd', 'trafnidiaeth' neu 'addysg'. Mae data manylach ar gael dros gyfnod byrrach. Er nad yw wedi'i gynnwys yn ein hofferyn data, rydym yn rhoi dadansoddiad manylach o addysg a gofal cymdeithasol yn y sylwebaeth hon gan ddefnyddio data Dadansoddiad Gwledydd a Rhanbarthau Trysorlys Ei Mawrhydi ar gyfer y cyfnod pum mlynedd diweddaraf.

Nid yw'r data gwariant yn gwahaniaethu rhwng gwariant Llywodraeth Cymru, llywodraeth y DU a llywodraeth leol. Yn y sylwebaeth hon, rydym wedi dosbarthu'r categorïau gwariant yn ôl y rheini sydd 'wedi'u datganoli'n bennaf' a'r rheini 'nad ydynt wedi'u datganoli'n bennaf'. Er enghraifft, bydd bron i'r cyfan o'r gwariant yn y categori 'iechyd' yn wariant gan Lywodraeth Cymru tra bydd bron i'r cyfan o'r gwariant yn y categori 'trefn gyhoeddus a diogelwch' yn wariant gan lywodraeth y DU. Mae rhai meysydd yn gymhleth: er enghraifft, mae'r rhan fwyaf o'r gwariant ar 'amddiffyniad cymdeithasol' yn gysylltiedig â budd-daliadau lles sy'n faes nad yw wedi'i ddatganoli, ond mae hefyd yn cynnwys gofal cymdeithasol sydd wedi'i ddatganoli. Pan fo'n annelwig, rydym yn egluro'r sefyllfa.

Mae'r data gwariant yn seiliedig ar wybodaeth a ddarparwyd gan adrannau llywodraeth y DU a'r gweinyddiaethau datganoledig. O'r herwydd, mae'r graddau y gellir cymharu'r data'n dibynnu ar y graddau y mae'r sefydliadau hynny wedi dehongli'r categorïau'n gyson o'u cymharu â'i gilydd a thros gyfnod. Ceir mwy o fanylion am y data yng nghanllaw'r Swyddfa Ystadegau Gwladol [Country and Regional Public Finances: Methodology Guide](#).

14 Gelwir y categorïau yn *Gategoriâu Dosbarthu Swyddogaethau'r Llywodraeth (COFOG)*. Ceir mwy o fanylion ar wefan y Sefydliad ar gyfer Cydweithrediad a Datblygiad Economaidd (OECD) <https://www.oecd.org/gov/48250728.pdf>

Wales Audit Office

24 Cathedral Road

Cardiff CF11 9LJ

Tel: 029 2032 0500

Fax: 029 2032 0600

Textphone: 029 2032 0660

We welcome telephone calls in
Welsh and English.

E-mail: info@audit.wales

Website: www.audit.wales

Swyddfa Archwilio Cymru

24 Heol y Gadeirlan

Caerdydd CF11 9LJ

Ffôn: 029 2032 0500

Ffacs: 029 2032 0600

Ffôn Testun: 029 2032 0660

Rydym yn croesawu galwadau
ffôn yn Gymraeg a Saesneg.

E-bost: post@archwilio.cymru

Gwefan: www.archwilio.cymru