

# Amseroedd Aros rhwng Atgyfeirio a Thriniaeth yn y Gwasanaeth Iechyd Gwladol

Ebrill 2015

## Cyflwyniad

Mae'r papur briffio hwn yn darparu gwybodaeth am berfformiad Byrddau Iechyd Lleol yn ôl targedau amser Llywodraeth Cymru ynghylch aros am driniaeth yn y Gwasanaeth Iechyd Gwladol. Caiff y rhan fwyaf o amseroedd aros y GIG yng Nghymru eu mesur yn ôl yr amser rhwng atgyfeirio a thriniaeth, ond mae nifer o eithriadau.<sup>1</sup> **Y cyfnod rhwng atgyfeirio a thriniaeth yw'r amser rhwng yr atgyfeiriad gan Feddyg Teulu neu ymarferydd meddygol arall a phan fydd y claf yn cyrraedd yr ysbyty i gael triniaeth.**<sup>2</sup>

Nod targedau presennol Llywodraeth Cymru ar gyfer aros rhwng atgyfeirio a thriniaeth yn y GIG yw sicrhau:

- **bod o leiaf 95 y cant o gleifion sy'n aros i ddechrau triniaeth yn aros llai na 26 wythnos rhwng yr atgyfeirio a'r driniaeth.**
- **bod yn rhaid i 100 y cant o'r cleifion nad ydynt wedi cael triniaeth o fewn 26 wythnos gael triniaeth o fewn 36 wythnos**

<sup>1</sup> Mae'r targedau hyn yn berthnasol i'r mwyafrif o atgyfeiriadau am driniaeth yn ysbytai'r GIG; fodd bynnag, mae nifer o eithriadau. Yn ychwanegol at hyn, mae i gyflyrau fel canser eu targedau penodol eu hunain, ac felly nid ydynt wedi'u cynnwys yn y targedau cyffredinol. Mae rhagor o wybodaeth am dargedau atgyfeirio a thriniaeth ar gael yn nogfen Llywodraeth Cymru, **Amseroedd Aros am Wasanaethau'r GIG: Cwestiynau cyffredin**, (Saesneg yn unig) 9 Mehefin 2011 [fel ar 13 Ebrill 2015]

<sup>2</sup> Llywodraeth Cymru, **Amseroedd Atgyfeiriad am Driniaeth, Chwefror 2015** (Saesneg yn unig), 9 Ebrill 2015 [fel ar 13 Ebrill 2015]

Bydd Llywodraeth Cymru yn mesur cynnydd yn ôl y targedau hyn bob mis, a'r ffigurau a ddefnyddir **yw'r ffigurau ar gyfer cleifion sy'n aros i ddechrau triniaeth ar ddiwedd y mis**. Cyhoeddir ffigurau ar wahân ar gyfer cleifion sy'n cael triniaeth yn ystod pob mis,<sup>3</sup> ond gan nad yw'r targedau'n cynnwys y cleifion hyn nid ydynt wedi'u cynnwys yn y datganiad hwn.

Mae'r ffigurau ar gyfer y Byrddau Iechyd Lleol a gyhoeddir yma yn cyfeirio at y cleifion a gafodd eu trin gan bob Bwrdd Iechyd Lleol, yn hytrach na'r Bwrdd Iechyd Lleol y maent yn byw ynddo.

## Amseroedd aros rhwng Atgyfeirio a Thriniaeth yn y GIG ym mis Chwefror 2015

Dengys tabl 1 a ffigurau 1 a 2 y perfformiad yn ôl y targedau amser o 26 wythnos a 36 wythnos i aros rhwng atgyfeirio a thriniaeth ar gyfer pob Bwrdd Iechyd Lleol, ac ar gyfer Cymru gyfan, gan ddefnyddio'r ffigurau diweddaraf, a gyhoeddwyd ym mis Chwefror 2015.<sup>4</sup> Mae tabl 1 a ffigurau 1 a 2 yn cynnwys y wybodaeth a ganlyn:

- Ym mis Chwefror 2015, ni chyrhaeddwyd y targed o 26 wythnos nac o 36 wythnos ar sail Cymru gyfan.
- Cyrhaeddodd **Bwrdd Iechyd Lleol Powys** y targedau amseroedd aros o 26 wythnos ac 36 wythnos rhwng atgyfeirio a thriniaeth ym mis Chwefror 2015.
- **Bwrdd Iechyd Hywel Dda** oedd y bwrdd iechyd lleol â'r perfformiad gwaethaf o ran cyrraedd y targed o 26 wythnos a'r targed 36 wythnos.

<sup>3</sup> Ibid

<sup>4</sup> Ibid



Tabl 1: Perfformiad yn ôl targedau amser aros ar ddiwedd mis Chwefror 2015 (a), (c)

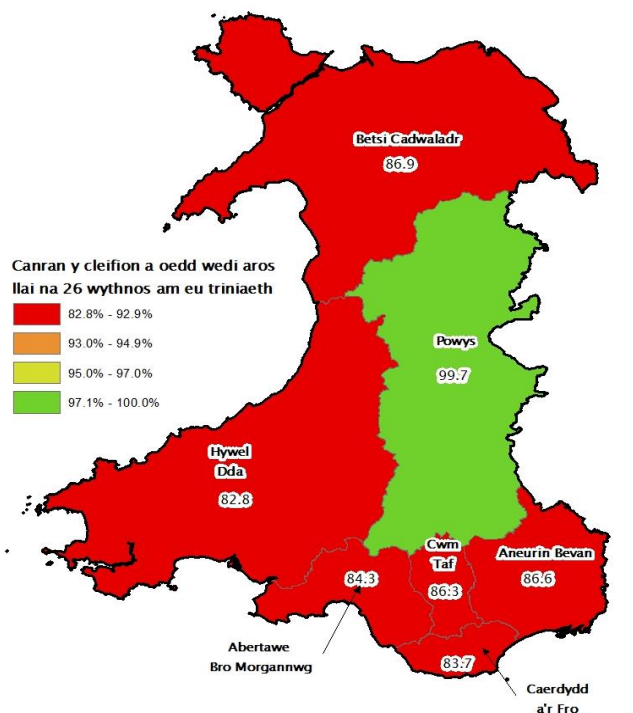
Bwrdd Iechyd Lleol	O dan 26 wythnos		O dan 36 wythnos (b)		Dros 36 wythnos	Cyfanswm nifer y cleifion sy'n aros am driniaeth
	Nifer y cleifion sy'n aros	Canran yr holl gleifion sy'n aros	Nifer y cleifion sy'n aros	Canran yr holl gleifion sy'n aros	Nifer y cleifion sy'n aros	
Abertawe Bro Morgannwg	64,876	84.3	71,709	93.2	5,204	76,913
Aneurin Bevan	66,365	86.6	73,254	95.6	3,355	76,609
Betsi Cadwaladr	71,937	86.9	78,823	95.2	3,949	82,772
Caerdydd a'r Fro	67,227	83.7	75,283	93.8	5,014	80,297
Cwm Taf	34,519	86.3	38,138	95.3	1,875	40,013
Hywel Dda	44,929	82.8	50,445	92.9	3,841	54,286
Powys	4,834	99.7	4,847	100.0	.	4,847
<b>Cymru</b>	<b>354,687</b>	<b>85.3</b>	<b>392,499</b>	<b>94.4</b>	<b>23,238</b>	<b>415,737</b>

Ffynhonnell: Cyfrifiadau'r Gwasanaeth Ymchwil a seiliwyd ar Ystadegau Cymru. Cleifion sy'n aros am driniaeth yn ôl y mis diwethaf, bwrdd iechyd lleol a'r wythnosau aros (Saesneg yn unig)

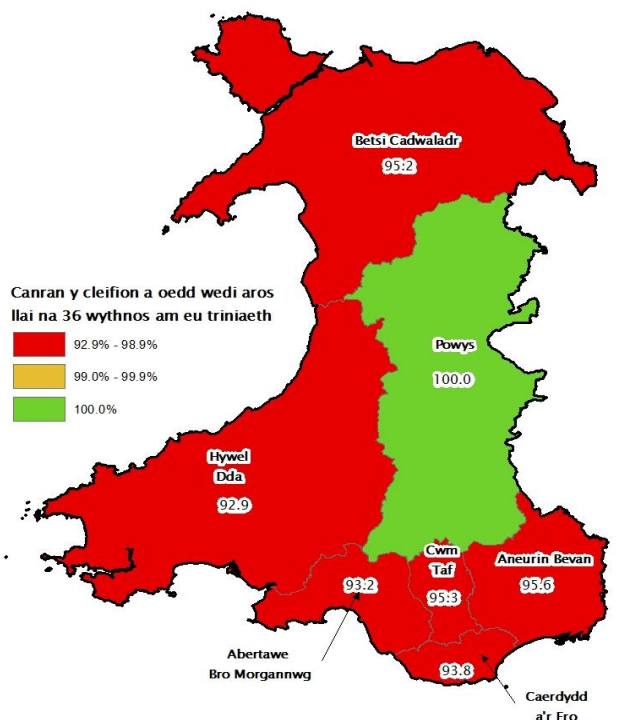
Nodiadau:

- (a) Mae hyn yn cynnwys cleifion sy'n aros am driniaeth ar gyfer y galon. Caiff yr amser aros rhwng atgyfeirio a thriniaeth ar gyfer y galon ei ddiffinio'n wahanol i'r amser aros rhwng atgyfeirio a thriniaeth yn gyffredinol; gweler **Adroddiad Ansawdd Amser am Atgyfeiriad at Driniaeth** (Saesneg yn unig) i gael rhagor o fanylion.
- (b) Mae'r ffigurau ar gyfer cleifion sy'n aros hyd at 36 wythnos am driniaeth yn cynnwys y cleifion hynny sy'n aros hyd at 26 wythnos a rhwng 26 a 36 wythnos am driniaeth.
- (c) Cyrhaeddodd y gwerthoedd yn y blychau porffor y targed amser aros rhwng atgyfeirio a thriniaeth ym mis Chwefror 2015.

Figur 1: Canran y cleifion a oedd wedi aros llai na 26 wythnos am eu triniaeth ddiwedd mis Chwefror 2015



Figur 2: Canran y cleifion a oedd wedi aros llai na 36 wythnos am eu triniaeth ddiwedd mis Chwefror 2015



Ffynhonnell: Stats Cymru

© Hawlfraint y Goron a hawliau cronfa ddata 2015. Arolwg Ordians 100047295. Yn cynnwys data Arolwg Ordians.

Ffynhonnell: Stats Cymru

© Hawlfraint y Goron a hawliau cronfa ddata 2015. Arolwg Ordians 100047295. Yn cynnwys data Arolwg Ordians.

# Perfformiad yn ôl y targedau amser aros rhwng atgyfeirio a thriniaeth ers mis Chwefror 2014

Mae Tabl 2 a ffigur 3 yn canolbwyntio ar y perfformiad, yn ôl y targedau amser aros rhwng atgyfeirio a thriniaeth, ar sail Cymru gyfan ers mis Chwefror 2014.<sup>5</sup>

Mae modd gweld yn nhabl 2 a ffigur 3:

- **Nad yw'r naill darged na'r llall wedi'u cyrraedd yn ystod unrhyw fis** ar lefel Cymru gyfan rhwng mis Chwefror 2014 a mis Chwefror 2015.
- Ym mis Chwefror 2015, roedd canran y cleifion a fu'n aros llai na 26 wythnos am driniaeth 1.0 pwynt canran yn uwch nag yr oedd ym mis Ionawr, sef y pwynt isaf ond dau yn ystod y flwyddyn ddiwethaf, ac ers dechrau cynhyrchu ffigurau yn y fformat presennol ym mis Medi 2011.
- Ym mis Chwefror 2015, roedd canran y cleifion a fu'n aros llai na 36 wythnos am driniaeth 0.1 pwynt canran yn uwch nag yr oedd ym mis Ionawr, a'r ganran isaf ond un yn ystod y flwyddyn ddiwethaf ac ers dechrau cynhyrchu ffigurau yn y fformat presennol ym mis Medi 2011.
- Roedd nifer y cleifion a fu'n aros yn hwy na 36 wythnos am driniaeth bron yn 8,000 yn fwy nag yr oedd ym mis Chwefror 2014. Roedd yr ail fwyaf nag ar unrhyw adeg yn ystod y flwyddyn ddiwethaf, a hefyd ers dechrau cynhyrchu ffigurau yn y fformat presennol ym mis Medi 2011.
- Roedd dros 1,500 rhagor o gleifion yn aros am driniaeth ddiwedd mis Chwefror 2015 o'i gymharu â mis Chwefror 2014<sup>6</sup>. Fodd bynnag, mae hyn 23,000 yn is na'r nifer fwyaf ym mis Awst 2014.

**Tabl 2: Perfformiad yn ôl y targedau amser aros, ar sail Cymru gyfan, rhwng mis Chwefror 2014 a mis Chwefror 2015 (a), (b)**

Dyddiad	O dan 26 wythnos		O dan 36 wythnos (b)		Dros 36 wythnos	Cyfanswm nifer y cleifion sy'n aros am driniaeth
	Nifer y cleifion sy'n aros	Canran yr holl gleifion sy'n aros	Nifer y cleifion sy'n aros	Canran yr holl gleifion sy'n aros	Nifer y cleifion sy'n aros	
Chwefror 2014	364,004	87.9	398,675	96.3	15,388	414,063
Mawrth 2014	371,877	88.9	407,856	97.5	10,586	418,442
Ebrill 2014	371,744	87.7	411,214	97.0	12,795	424,009
Mai 2014	371,205	86.3	414,864	96.4	15,498	430,362
Mehefin 2014	379,870	87.3	418,716	96.2	16,400	435,116
Gorffennaf 2014	378,301	87.2	416,090	95.9	17,649	433,739
Awst 2014	377,013	86.0	418,440	95.4	20,151	438,591
Medi 2014	371,137	85.7	414,059	95.7	18,810	432,869
Hydref 2014	371,960	86.2	411,718	95.4	19,785	431,503
Tachwedd 2014	365,859	86.3	404,032	95.4	19,679	423,711
R hagfyr 2014	357,848	85.1	399,259	95.0	21,226	420,485
Ionawr 2015	349,674	84.3	391,101	94.3	23,521	414,622
Chwefror 2015	354,687	85.3	392,499	94.4	23,238	415,737

Ffynhonnell: Cyfrifiadau'r Gwasanaeth Ymchwil a seiliwyd ar ddogfen Ystadegau Cymru, **Cleifion sy'n aros am driniaeth yn ôl y misoedd ac wythnosau wedi'u grwpio** (Saesneg yn unig)

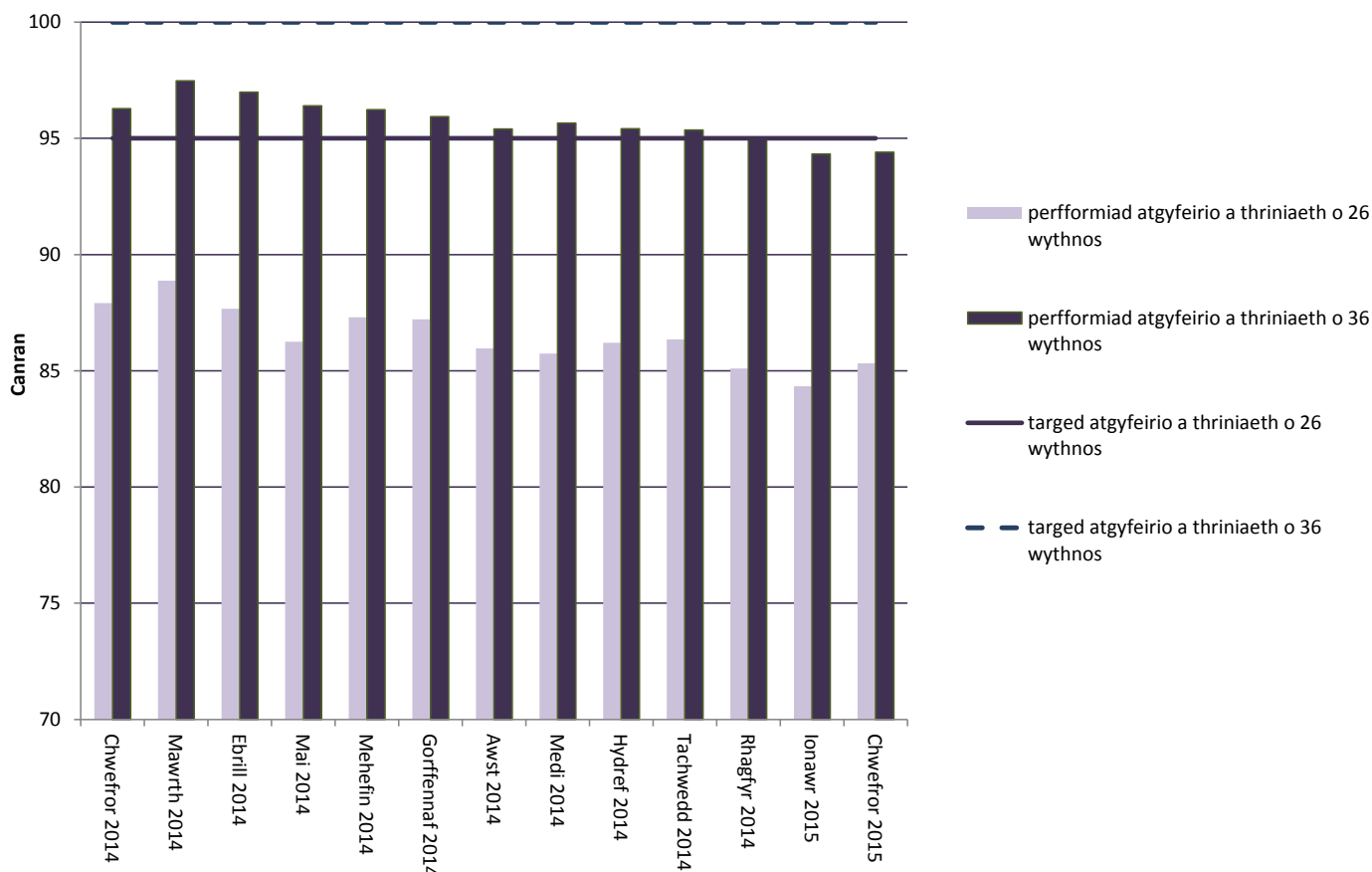
Nodiadau:

- Mae hyn yn cynnwys cleifion sy'n aros am driniaeth ar gyfer y galon. Caiff yr amser rhwng atgyfeirio a thriniaeth ar gyfer y galon ei ddiffinio'n wahanol i'r amser rhwng atgyfeirio a thriniaeth yn gyffredinol; gweler **Adroddiad Ansawdd Amser rhwng Atgyfeirio a Thriniaeth** (Saesneg yn unig) i gael rhagor o fanylion.
- Mae'r ffigurau ar gyfer cleifion sy'n aros hyd at 36 wythnos am driniaeth yn cynnwys y cleifion sy'n aros hyd at 26 wythnos ac sy'n aros rhwng 26 a 36 wythnos am driniaeth.

<sup>5</sup> Llywodraeth Cymru, Stats Cymru, **Cleifion sy'n aros am driniaeth yn ôl y misoedd ac wythnosau wedi'u grwpio** (Saesneg yn unig) [fel ar 13 Ebrill 2015]

<sup>6</sup> Ibid

**Ffigur 3: Canran y cleifion a oedd wedi aros llai na 26 wythnos a 36 wythnos ar ddiwedd y mis rhwng mis Chwefror 2014 a mis Chwefror 2015**



Ffynhonnell: Cyfrifiadau'r Gwasanaeth Ymchwil a seiliwyd ar ddogfen Ystadegau Cymru, **Cleifion sy'n aros am driniaeth yn ôl y misoedd ac wythnosau wedi'u grwpio** (Saesneg yn unig)

Nodiadau – Gweler y nodiadau ar gyfer Tabl 2.

## Arbenigedd trawma ac orthopedeg

Er bod **targedau amseroedd aros yn cael eu defnyddio i fesur perfformiad ar draws pob arbenigedd, mae'n ddefnyddiol** gweld cyfraniad arbenigeddau unigol tuag at y perfformiad.

Mewn datganiad ysgrifenedig ym mis Mawrth 2011, nododd y Gweinidog Iechyd a Gwasanaethau Cymdeithasol ar y pryd pa mor anodd yr oedd i gyrraedd y targedau amser aros, a hynny yn sgil y pwysau yn y gwasanaethau orthopedeg o ganlyniad i ragor o atgyfeirio gan feddygon teulu.<sup>7</sup>

<sup>7</sup> Llywodraeth Cymru, Edwina Hart (Y Gweinidog Iechyd a Gwasanaethau Cymdeithasol) **Y diweddaraf ar Amseroedd Aros a Gwasanaethau**

Ar ôl cael dyraniadau cyllid ychwanegol ar gyfer triniaethau orthopedig yn 2011-12 a 2012-13, mae Llywodraeth Cymru wedi dweud y bydd £16.6 miliwn yn cael ei ddyrannu mewn cyllid blynyddol rheolaidd o 2013-14 er mwyn cynnal gwelliannau yn yr amseroedd amser am driniaeth orthopedeg.<sup>8</sup>

**Orthopedig**, Datganiad Ysgrifenedig y Cabinet, 10 Mawrth 2011 [fel ar 13 Ebrill 2015]

<sup>8</sup> Llywodraeth Cymru, **Cyllideb Ddrafft 2013-14: Cyllideb Twf a Swyddi**, tudalen 38, Hydref 2012 [fel ar 13 Ebrill 2015]



Dengys Tabl 3 y ffigurau diweddaraf ar gyfer yr arbenigedd trawma ac orthopedeg, ddiwedd mis Chwefror 2015.

**Tabl 3: Amseroedd aros ar gyfer yr arbenigedd trawma ac orthopedeg ddiwedd mis Chwefror 2015, (a), (b)**

	O dan 26 wythnos		O dan 36 wythnos (a)		Cyfanswm nifer y cleifion sy'n aros am driniaeth
	Nifer y cleifion sy'n aros	Canran y cleifion sy'n aros	Nifer y cleifion sy'n aros	Canran yr holl gleifion sy'n aros	
<b>Bwrdd Iechyd Lleol</b>					
Abertawe Bro Morgannwg	7,211	70.2	8,524	83.0	10,276
Aneurin Bevan	10,722	75.1	12,535	87.7	14,285
Betsi Cadwaladr	8,309	68.6	10,401	85.9	12,111
Caerdydd a'r Fro	8,659	83.7	10,034	97.0	10,341
Cwm Taf	4,143	84.7	4,737	96.8	4,894
Hywel Dda	5,264	68.8	6,469	84.5	7,654
Powys	403	99.8	404	100.0	404
<b>Cymru</b>	<b>44,711</b>	<b>74.6</b>	<b>53,104</b>	<b>88.6</b>	<b>59,965</b>

Ffynhonnell: Cyfrifiadau'r Gwasanaeth Ymchwil a seiliwyd ar Ystadegau Cymru, **Cleifion sy'n aros am driniaeth yn ôl y mis diwethaf, bwrdd iechyd lleol a'r wythnosau aros** (Saesneg yn unig)

Nodiadau:

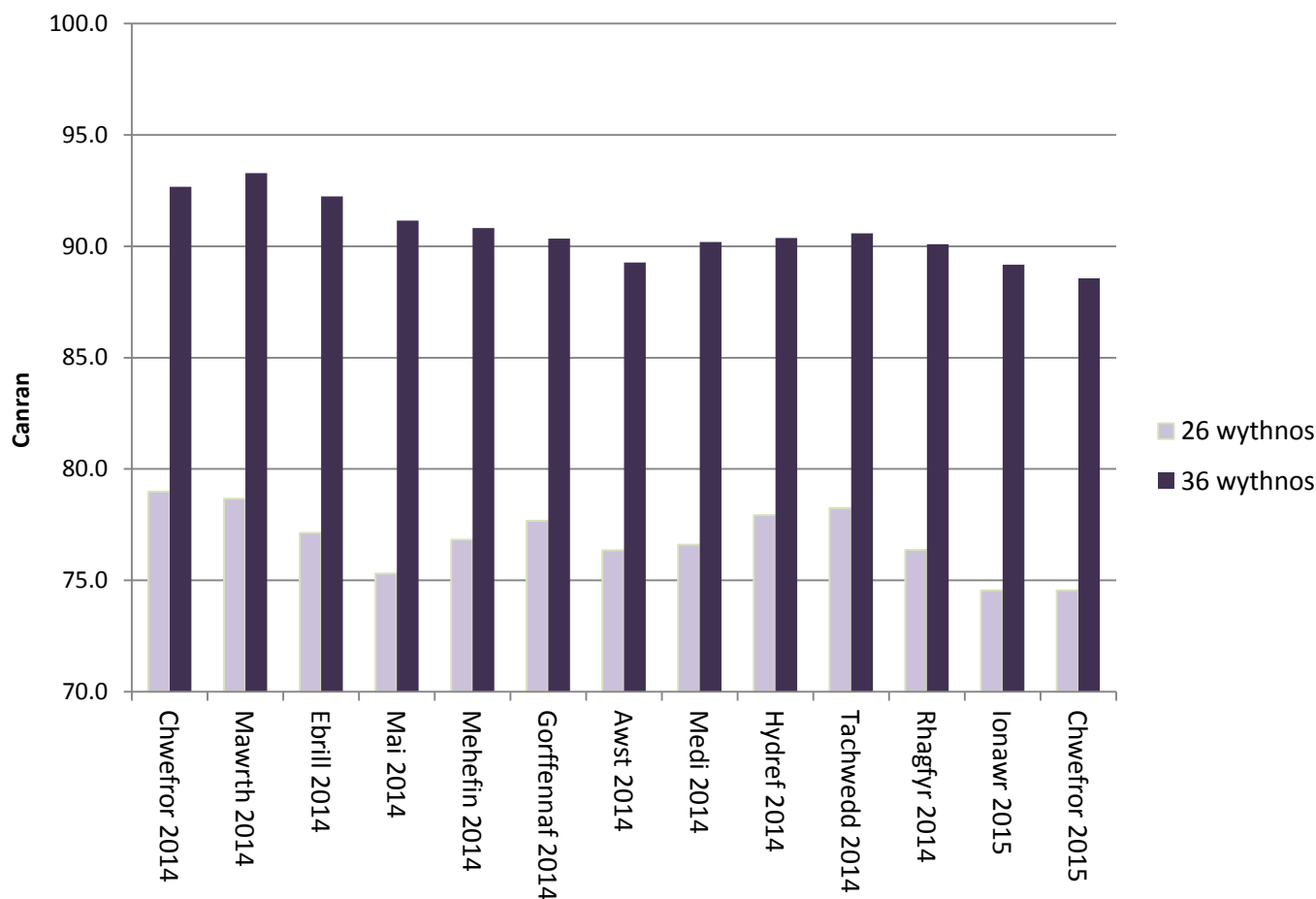
- (a) Mae'r ffigurau ar gyfer cleifion sy'n aros hyd at 36 wythnos am driniaeth yn cynnwys y cleifion sy'n aros hyd at 26 wythnos a rhwng 26 a 36 wythnos am driniaeth.
- (b) Dengys y gwerthoedd yn y blychau porffor lefel perfformiad sy'n cyfateb i'r lefel angenrheidiol i gyrraedd y targedau amser aros cyffredinol ym mis Chwefror 2015 neu'n uwch na hynny.

Ym mis Chwefror 2015:

- **Ym Mwrdd Iechyd Lleol Addysgu Powys** roedd dros 95 y cant o gleifion yn aros llai na 26 wythnos. Ym mhob Bwrdd Iechyd Lleol arall, roedd llai na 85 y cant o gleifion wedi bod yn aros llai na 26 wythnos am driniaeth.
- **Ym Mwrdd Iechyd Lleol Addysgu Powys**, roedd yr holl gleifion wedi bod yn aros llai na 36 wythnos am driniaeth. Ym mhob Bwrdd Iechyd Lleol arall bu llai na 98 y cant o gleifion yn aros llai na 36 wythnos am driniaeth.
- Y Bwrdd Iechyd Lleol a oedd â'r ganran isaf o gleifion yn aros o dan 26 wythnos oedd **Bwrdd Iechyd Betsi Cadwaladr**. **Bwrdd Iechyd Prifysgol Abertawe Bro Morgannwg** a oedd â'r ganran isaf o gleifion yn aros o dan 36 wythnos.

Gwelir cymhariaeth yn Ffigur 4 rhwng canran y cleifion sy'n aros llai na 26 wythnos a 36 wythnos am driniaeth yn yr arbenigedd trawma ac orthopedeg yn ystod y misoedd rhwng mis Chwefror 2014 a mis Chwefror 2015.

**Ffigur 4: Canran y cleifion a oedd wedi aros llai na 26 wythnos a 36 wythnos am driniaeth yn yr arbenigedd trawma ac orthopedeg, rhwng mis Chwefror 2014 a mis Chwefror 2015**



Ffynhonnell: Cyfrifiadau'r Gwasanaeth Ymchwil a seiliwyd ar Ystadegau Cymru, **Cleifion sy'n aros am driniaeth yn ôl y misoedd ac wythnosau wedi'u grwpio** (Saesneg yn unig)

- Ar gyfer pob mis ers mis Chwefror 2014, bu canran y cleifion sy'n aros llai na 26 wythnos am driniaeth yn **llawer is na'r lefel angenrheidiol i gyrraedd y targed ar draws pob arbenigedd**. Ym mis Chwefror 2015, roedd canran y cleifion sy'n aros llai na 26 wythnos ar gyfer arbenigedd trawma ac orthopedeg yr un peth â mis Ionawr.<sup>9</sup> Dyma'r pwynt isaf ar y cyd dros y flwyddyn ddiwethaf, ac ers dechrau cyhoeddi ffigurau yn y fformat presennol ym mis Medi 2011.
- Ar gyfer pob mis ers mis Chwefror 2014, bu canran y cleifion sy'n aros llai na 36 wythnos hefyd **yn is na'r lefel sy'n angenrheidiol i gyrraedd y targed amser aros ar draws pob arbenigedd**. Roedd canran y cleifion sy'n aros llai na 36 wythnos ar gyfer arbenigedd trawma ac orthopedeg ym mis Chwefror 2015 yn llai nag yr oedd unrhyw adeg yn ystod y flwyddyn ddiwethaf, ac ers dechrau cyhoeddi ffigurau yn y fformat presennol ym mis Medi 2011. Gostyngodd 0.6 pwynt canran o'i gymharu â mis Ionawr.

<sup>9</sup> Llywodraeth Cymru, Stats Cymru, **Cleifion sy'n aros am driniaeth yn ôl y misoedd ac wythnosau wedi'u grwpio** (Saesneg yn unig) [fel ar 13 Ebrill 2015]



## Rhagor o wybodaeth

Mae'r lincs isod yn darparu rhagor o wybodaeth am y ffynonellau data a ddefnyddiwyd yn y papur hwn, a rhagor o wybodaeth am Amseroedd Aros rhwng Atgyfeirio a Thriniaeth yn y GIG:

- Llywodraeth Cymru, **Amseroedd Atgyfeiriad am Driniaeth, Chwefror 2015** (Saesneg yn unig)
- Ystadegau Cymru, **Cleifion sy'n aros am driniaeth yn ôl y misoedd ac wythnosau wedi'u grwpio** (Saesneg yn unig)
- Ystadegau Cymru, **Cleifion sy'n aros am driniaeth yn ôl y mis diwethaf, bwrdd iechyd lleol a'r wythnosau aros** (Saesneg yn unig)
- Mae ystadegau ar gleifion sydd wedi cael triniaeth yn ystod pob mis ar gael yn:
- Ystadegau Cymru, **Cleifion sydd wedi'u trin yn ôl misoedd ac wythnosau wedi'u grwpio** (Saesneg yn unig)
- Swyddfa Archwilio Cymru, **Amseroedd Aros y GIG ar gyfer Gofal Dewisol yng Nghymru**, Ionawr 2015

I gael rhagor o wybodaeth ac ystadegau am Amseroedd aros rhwng Atgyfeirio a Thriniaeth yn y GIG, cysylltwch â **Nigel Barwise** ([Nigel.Barwise@cynulliad.cymru](mailto:Nigel.Barwise@cynulliad.cymru)), yn y **Gwasanaeth Ymchwil**.

Gellir gweld **ein hystod lawn o gyhoeddiadau** ar wefan y Cynulliad: <http://www.cynulliad.cymru/cy/bus-home/research/Pages/research.aspx>

Gallwch hefyd ein dilyn ni ar Twitter: [@SeneddYmchwil](https://twitter.com/SeneddYmchwil)

Rydym yn croesawu eich sylwadau. Dylid eu hanfon i: **Y Gwasanaeth Ymchwil, Cynulliad Cenedlaethol Cymru, Caerdydd, CF99 1NA** neu eu hanfon drwy e-bost at [Ymholiadau.Ymchwil@Cynulliad.Cymru](mailto:Ymholiadau.Ymchwil@Cynulliad.Cymru)

Mae'r Gwasanaeth Ymchwil wedi llunio'r Nodyn Ymchwil hwn er budd Aelodau'r Cynulliad a'u staff cymorth. Mae'r awduron ar gael i drafod cynnwys y papurau hyn gydag Aelodau a'u staff ond ni allant roi cyngor i aelodau o'r cyhoedd.

**Ymholiad rhif: 15/0970**