

Cynulliad Cenedlaethol Cymru

Papur Briffio ar Ddiweithdra Gorffennaf 2010

Mae'r papur briffio misol hwn yn rhoi trosolwg ystadegol o dueddiadau diweithdra. Caiff gwybodaeth am etholaethau'r Cynulliad, Cymru a chenhedloedd a rhanbarthau'r DU ei chynnwys.

Gwasanaeth
Ymchwil yr
Aelodau



Cynulliad Cenedlaethol Cymru yw'r corff sy'n cael ei ethol yn ddemocrataidd i gynrychioli buddiannau Cymru a'i phobl, i ddeddfu ar gyfer Cymru ac i ddwyn Llywodraeth Cymru i gyfrif.

Mae Gwasanaeth Ymchwil yr Aelodau'n darparu cymorth ymchwil cyfrinachol a diduedd i bwyllgorau craffu a phwyllgorau deddfwriaeth Cynulliad Cenedlaethol Cymru, ac i'r cyfan o'r 60 Aelod Cynulliad a'u staff.

Mae briffiau gan Wasanaeth Ymchwil yr Aelodau yn cael eu ysgrifennu ar gyfer Aelodau'r Cynulliad a'u staff. Mae'r awduron ar gael i drafod y papurau gydag Aelodau a'u staff ond nid yw'n bosib i roi cyngor i'r cyhoedd. Croesawn sylw ar ein briffiau; os oes gennych unrhyw sylwadau gallech eu hanfon at y cyfeiriad post neu ebost isod.

Gellir cael gafael ar fersiwn electronig o'r papur drwy safle'r Cynulliad Cenedlaethol ar: www.cynulliadcymru.org/bus-assembly-publications-research.htm

Mae copïau printiedig hefyd ar gael yn Llyfrgell yr Aelodau:

Gwasanaeth Ymchwil yr Aelodau
Cynulliad Cenedlaethol Cymru
Bae Caerdydd
CF99 1NA

Ebost: MembersLibrary@wales.gsi.gov.uk

© Hawlfraint Comisiwn Cynulliad Cenedlaethol Cymru 2010

Ceir atgynhychu testun y ddogfen hon am ddim mewn unrhyw fformat neu gyfrwng cyn belled ag y caiff ei atgynhychu'n gywir ac na chaiff ei ddefnyddio mewn cyd-destun camarweiniol na difriol. Rhaid cydnabod mai Comisiwn Cynulliad Cenedlaethol Cymru sy'n berchen ar hawlfraint y deunydd a rhaid nodi teitl y ddogfen.

Cynulliad Cenedlaethol Cymru

Papur Briffio ar Ddiweithdra
Gorffennaf 2010

Leon Goberman

Rhif dogfen: 10 / 061



Gwasanaeth
Ymchwil yr
Aelodau

Papur Briffio ar Ddiweithdra: Gorffennaf 2010

Cyflwyniad

Caiff ystadegau am ddiweithdra eu cyhoeddi'n fisol gan y Swyddfa Ystadegau Gwladol (y Swyddfa Ystadegau). Caiff y papur hwn ei ryddhau'n fuan wedi i ddata'r Swyddfa Ystadegau gael ei gyhoeddi. Nod y papur yw darparu crynodeb o'r sefyllfa ddiweddaraf am ddiweithdra yng Nghymru a'r Deyrnas Unedig.

Mae adran 1 yn cynnwys y prif ffigurau a dadansoddiadau. Ceir rhagor o wybodaeth yn adrannau 2 i 5.

Yn ogystal â gwybodaeth am y Sefydliad Llafur Rhyngwladol (ILO) a dulliau o fesur nifer y bobl sy'n hawlio budd-dal diweithdra, mae'r papur hwn yn cynnwys ffigurau answyddogol o gyfraddau nifer y bobl sy'n hawlio budd-dal diweithdra yn Etholaethau'r Cynulliad. Mae y rhain yn fesuriadau gwahanol i'r rhai a gaiff eu cyhoeddi gan y Swyddfa Ystadegau. Oherwydd newid yn y fethodoleg, nid yw'n bosibl cymharu'r canrannau answyddogol yn y papur briffio hwn gyda chanrannau sydd wedi'u cyhoeddi mewn papurau cyn mis Mai 2010. Ceir rhagor o wybodaeth yn yr Atodiad Technegol.

1: Y prif ffigurau

Ffigurau diweithdra'r Sefydliad Llafur Rhyngwladol (ILO) ¹

- Canran diweithdra ILO Cymru o fis Mawrth i fis Mai 2010 oedd 9.1 y cant. Mae hyn yn cymharu â 7.6 y cant o fis Mawrth i fis Mai 2009. *Ffigur 2.1*;
- O fis Mawrth i fis Mai 2010, roedd ffigurau diweithdra ILO Cymru yn 131,000. Nid yw'r ffigur hwn wedi newid ers y chwarter blaenorol, ond bu cynydd o 23,000 ers y flwyddyn flaenorol;
- Canran ILO ar gyfer dynion oedd 10.4 y cant, o'i gymharu â 7.6 y cant ar gyfer menywod. *Ffigur 2.1*;
- Canran ILO Cymru oedd yr uchaf allan o bedair gwlad y Deyrnas Unedig. *Tabl 3.1*; a
- Canran ILO Cymru oedd yr uchaf, ar y cyd â dwy wlad neu ranbarth arall, allan o 12 o wledydd a rhanbarthau'r Deyrnas Unedig. *Ffigur 4.1*.

Nifer y bobl sy'n hawlio budd-dal diweithdra ²

- Ym mis Mehefin 2010, cyfanswm nifer y bobl a oedd yn hawlio budd-dal diweithdra yng Nghymru oedd 5.0 y cant. Mae hyn yn cymharu â 5.6 y cant ym mis Mehefin 2009. *Ffigur 2.2*;
- Mae gostyngiad o 1,400 wedi bod yn nifer y bobl sy'n hawlio budd-dal diweithdra yng Nghymru ers y mis blaenorol, a gostyngiad o 7,800 ers mis Mehefin y llynedd;
- Gyda chanran o 6.3 y cant, Gogledd Iwerddon sydd â'r gyfradd uchaf o bobl sy'n hawlio budd-dal diweithdra yn y Deyrnas Unedig. Cymru sydd â'r ail gyfradd uchaf. *Tabl 3.2*;
- Ym mis Mehefin 2010, roedd canran y bobl a oedd yn hawlio budd-dal diweithdra yng Nghymru yn ei gosod yn chweched allan o 12 o wledydd a rhanbarthau'r Deyrnas Unedig. *Ffigur 4.2*; a

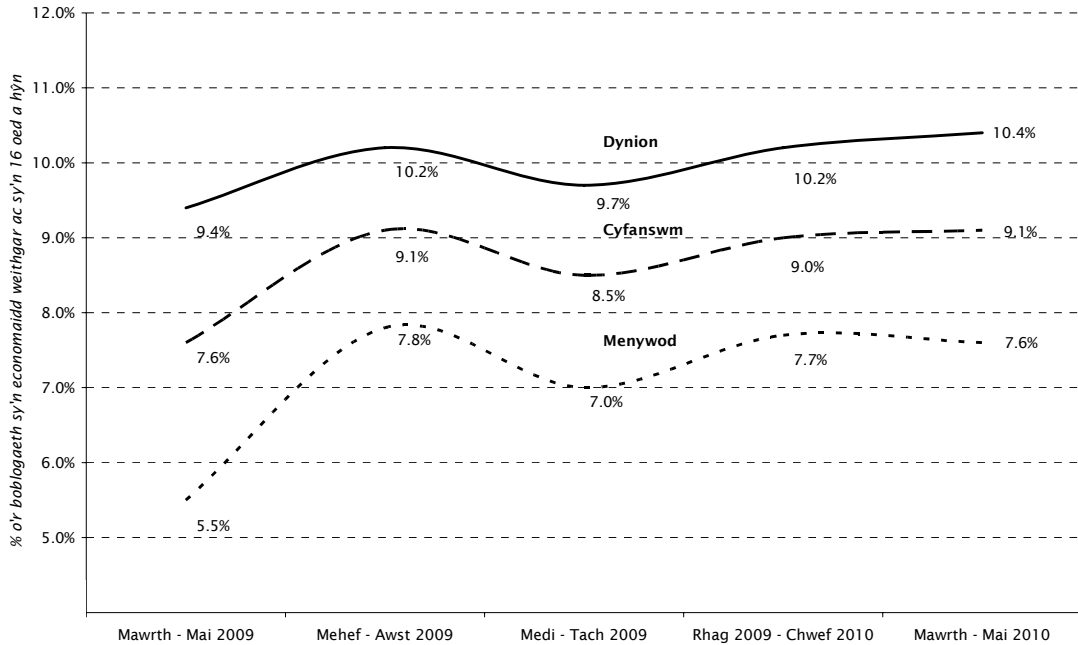
¹ Canran diweithdra'r **Sefydliad Llafur Rhyngwladol (ILO)** yw nifer ILO o'r bobl sy'n ddi-waith fel canran o'r boblogaeth economaidd weithgar sy'n 16 oed a hŷn. Mae hyn yn cynnwys y rhai sydd heb waith ond sydd eisiau swydd, y rhai sydd wedi bod yn chwilio am waith yn y pedair wythnos diwethaf ac sydd ar gael i ddechrau gweithio yn y pythefnos nesaf; a'r rhai sydd heb waith, sydd wedi dod o hyd i swydd ac sy'n aros i ddechrau gweithio o fewn y pythefnos nesaf. Mae'r ffigurau'n deillio o arolygon o gartrefi a gaiff eu cynnal bob chwarter blwyddyn gan y Swyddfa Ystadegau Gwladol a rhain yw'r prif ddull o fesur diweithdra yn y Deyrnas Unedig.

² Dim ond pobl sy'n hawlio Lwfans Ceisio Gwaith sydd wedi'u cyfrif yn y dull mesur **nifer y bobl sy'n hawlio budd-dal diweithdra**. Mae'n is na diffiniad yr ILO, oherwydd nid oes gan rai pobl sy'n ddi-waith yr hawl i fudd-dal diweithdra, neu maent yn dewis peidio â gwneud hynny. Mae canrannau Etholaethau'r Cynulliad yn amcangyfrifon answyddogol a gynhyrchwyd gan Wasanaeth Ymchwil yr Aelodau (gweler yr Atodiad Technegol).

- Yr Etholaethau Cynulliad gyda'r canrannau hawlio budd-dal diweithdra uchaf (yn seiliedig ar amcangyfrifon answyddogol) oedd Blaenau Gwent (gyda 10.5 y cant) a Merthyr Tudful a Rhymni (gyda 10.2 y cant). Yr etholaethau â'r amcangyfrifon canrannau hawlio budd-dal diweithdra isaf oedd Sir Drefaldwyn (2.3 y cant) a Ceredigion (2.5 y cant). *Tabl 5.2.*

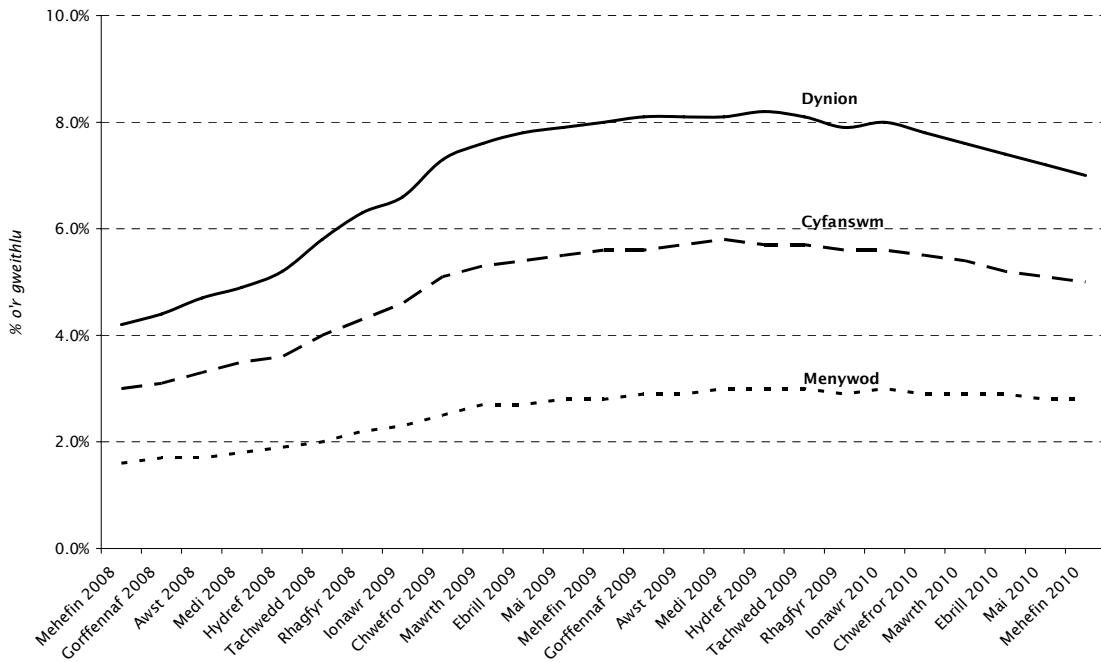
2: Ystadegau ar ddiweithdra yng Nghymru ³

Ffigur 2.1: Canran diweithdra ILO



Ffynhonnell: Y Swyddfa Ystadegau Gwladol

Ffigur 2.2: Canran y bobl sy'n hawlio budd-dal diweithdra



Ffynhonnell: Y Swyddfa Ystadegau Gwladol

³ Gweler yr Atodiad Technegol am ddiffiniadau o ddata diweithdra a ddefnyddiwyd yn y papur hwn.

3: Ystadegau ar ddiweithdra ar gyfer y Deyrnas Unedig

Tabl 3.1: Canran diweithdra ILO

Mis Mawrth i fis Mai	Cymru	Lloegr	Yr Alban	Gogledd Y Deyrnas Iwerddon	Y Deyrnas Unedig
2010	9.1	7.8	8.1	7.0	7.8
2009	7.6	7.7	6.7	6.4	7.6
2008	5.4	5.3	3.9	4.1	5.2

Ffynhonnell: Y Swyddfa Ystadegau Gwladol / StatsCymru

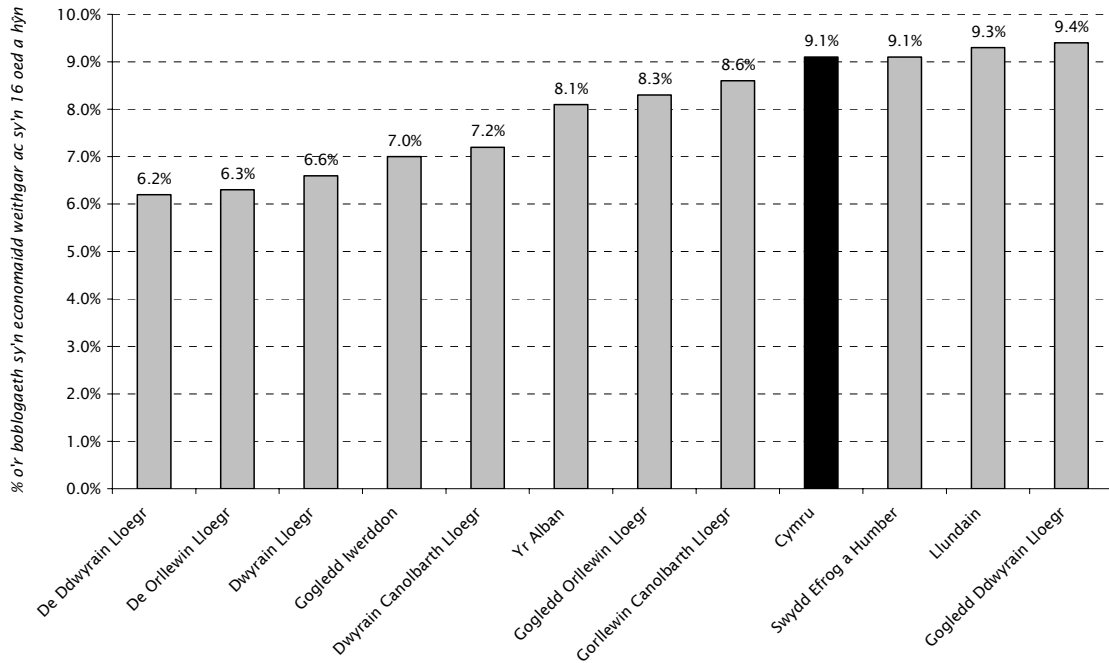
Tabl 3.2: Canran y bobl sy'n hawlio budd-dal diweithdra

Mehffin	Cymru	Lloegr	Yr Alban	Gogledd Y Deyrnas Iwerddon	Y Deyrnas Unedig
2010	5.0	4.4	4.8	6.3	4.5
2009	5.6	4.8	4.6	5.5	4.8
2008	3.0	2.6	2.6	2.9	2.6

Ffynhonnell: Y Swyddfa Ystadegau Gwladol / StatsCymru

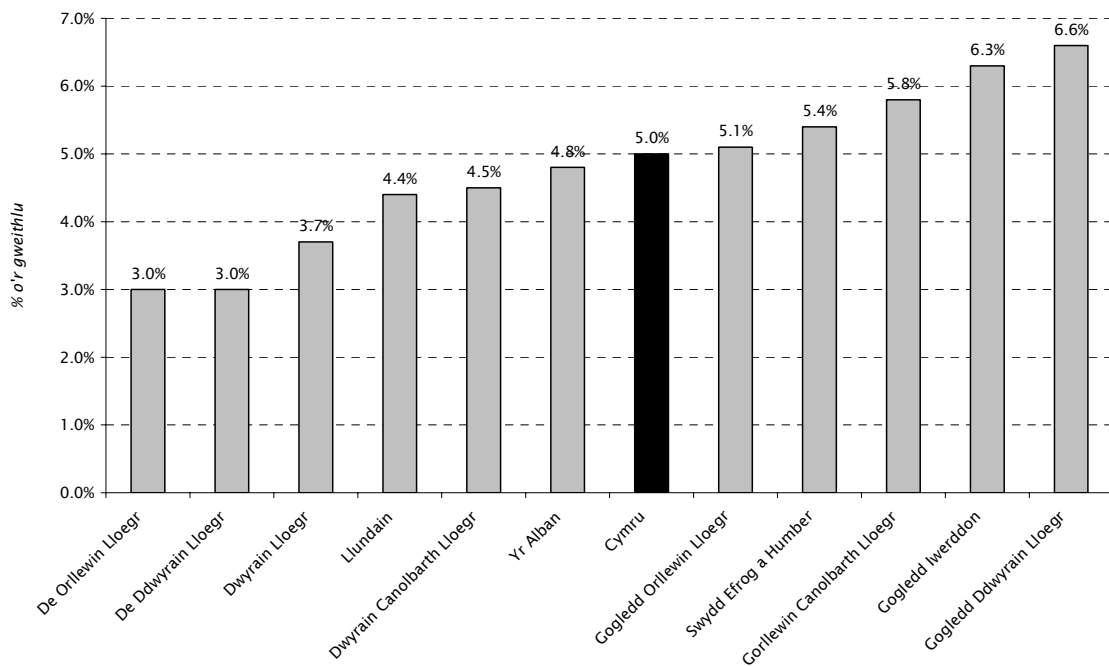
4: Ystadegau ar ddiweithdra yng ngwledydd a rhanbarthau'r Deyrnas Unedig

Ffigur 4.1: Canran diweithdra ILO (Mis Mawrth i fis Mai 2010)



Ffynhonnell: Y Swyddfa Ystadegau Gwladol

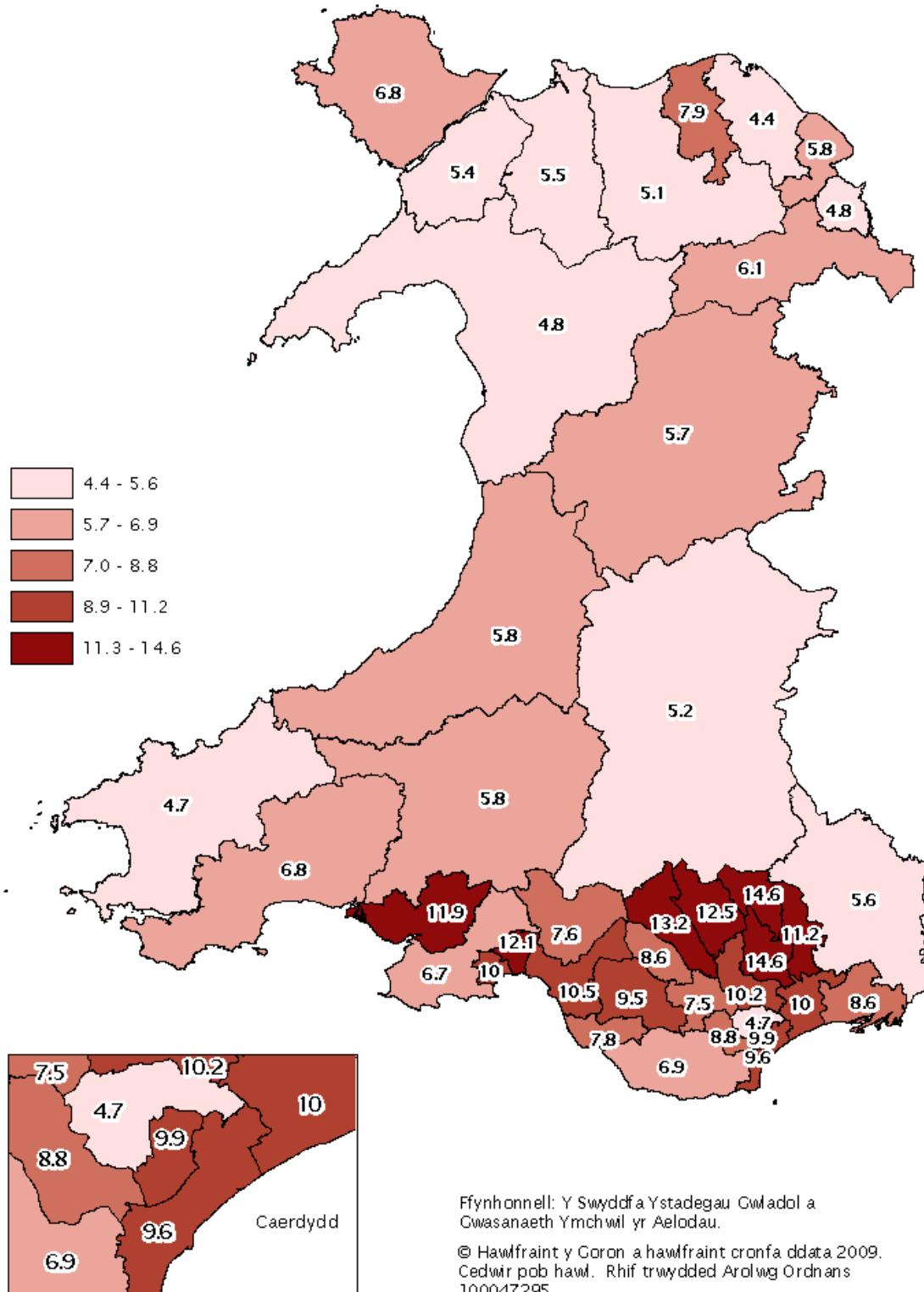
Ffigur 4.2: Canran y bobl sy'n hawlio budd-dal diweithdra (Mehafin 2010)



Ffynhonnell: Y Swyddfa Ystadegau Gwladol

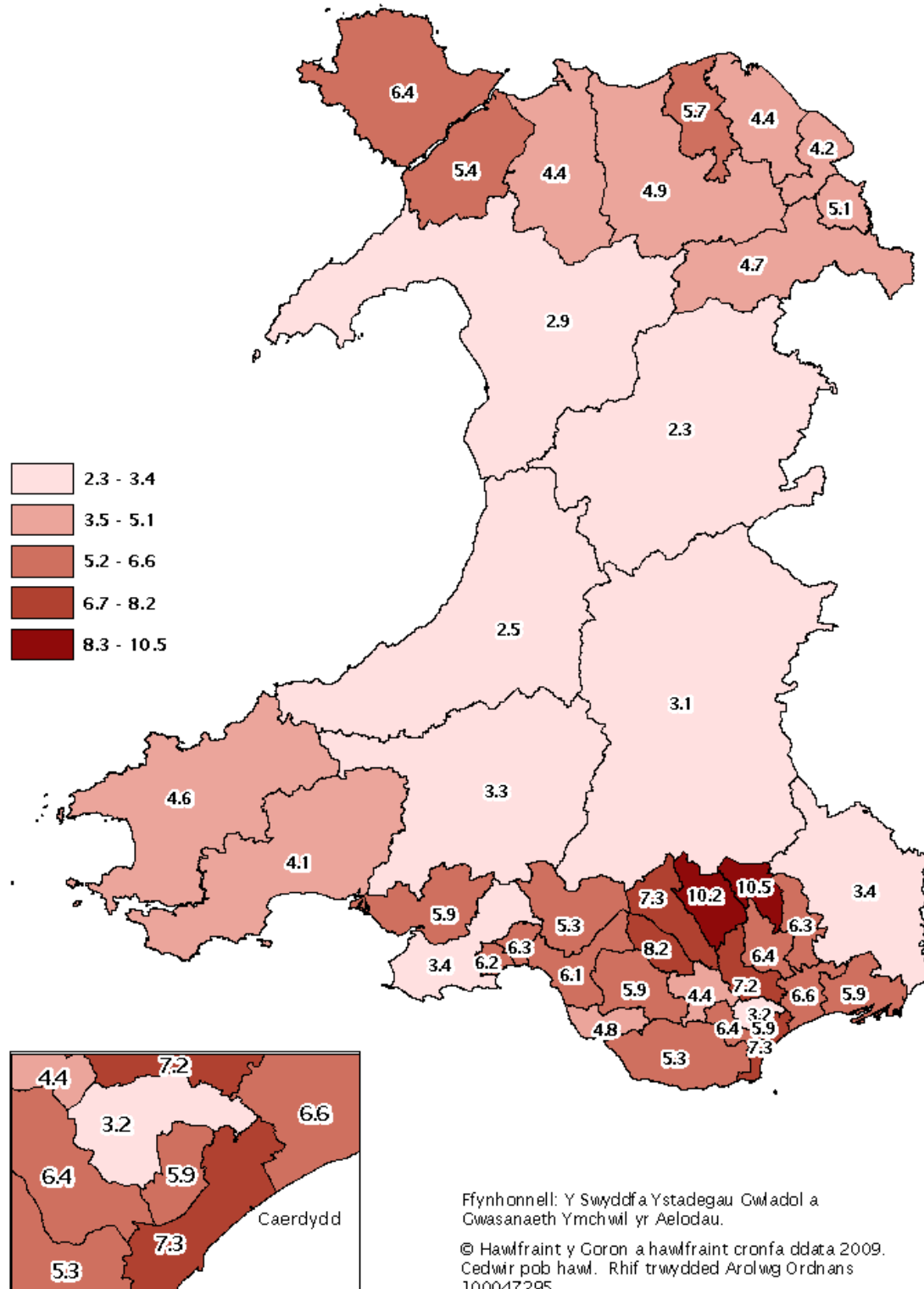
5: Ystadegau ar ddiweithdra yn Etholaethau'r Cynulliad

Map 5.1: Canran diweithdra ILO yn ôl Etholaethau'r Cynulliad (Hydref 2008 i Fedi 2009)⁴



⁴ Y data diweddaraf sydd ar gael (ni addasir hwn yn dymhorol). Y gyfradd yw nifer ILO o'r bobl sy'n ddi-waith fel canran o'r boblogaeth economaidd weithgar sy'n 16 oed a hŷn.

Map 5.2: Canran answyddogol o'r bobl sy'n hawlio budd-dal diweithdra yn ôl Etholaethau'r Cynulliad, Mehefin 2010 ⁵



⁵ Ffynhonnell: Gwasanaeth Ymchwil yr Aelodau. Pobl sy'n hawlio Lwfans Ceisio Gwaith fel **canran** o'r boblogaeth economaidd weithgar sydd o oed gweithio. Gweler yr atodiad technegol am fanylion.

Tabl 5.1 Canran y bobl sy'n hawlio budd-dal diweithdra yn ôl Etholaethau'r Cynulliad, Mehefin 2010

ni addasir hwn yn dymhorol

Etholaeth	Dynion	Menywod	Pobl
Aberafan	1,154	383	1,537
Aberconwy	790	228	1,018
Alun a Glannau Dyfrdwy	1,128	518	1,646
Arfon	1,059	289	1,348
Blaenau Gwent	2,070	780	2,850
Bro Morgannwg	1,731	598	2,329
Brycheiniog a Sir Faesyfed	654	267	921
Caerffili	1,838	722	2,560
Canol Caerdydd	1,649	521	2,170
Castell-nedd	1,140	441	1,581
Ceredigion	591	200	791
Cwm Cynon	1,451	508	1,959
De Caerdydd a Phenarth	2,396	929	3,325
De Clwyd	1,120	371	1,491
Delyn	1,027	380	1,407
Dwyfor Meirionydd	538	158	696
Dwyrain Abertawe	1,552	539	2,091
Dwyrain Caerfyrddin a Dinefwr	673	257	930
Dwyrain Casnewydd	1,462	506	1,968
Dyffryn Clwyd	1,329	419	1,748
Gogledd Caerdydd	1,007	324	1,331
Gorllewin Abertawe	1,392	471	1,863
Gorllewin Caerdydd	1,880	639	2,519
Gorllewin Caerfyrddin a De Sir Benfro	970	298	1,268
Gorllewin Casnewydd	1,761	662	2,423
Gorllewin Clwyd	1,072	385	1,457
Gŵyr	790	334	1,124
Islwyn	1,430	534	1,964
Llanelli	1,392	448	1,840
Merthyr Tudful a Rhymni	2,062	729	2,791
Mynwy	864	310	1,174
Ogwr	1,379	499	1,878
Pen-y-bont ar Ogwr	1,184	409	1,593
Pontypridd	1,178	386	1,564
Preseli Sir Benfro	1,047	333	1,380
Rhondda	1,573	553	2,126
Sir Drefaldwyn	487	186	673
Tor-faen	1,692	518	2,210
Wrecsam	1,170	457	1,627
Ynys Môn	1,321	470	1,791

Ffynhonnell: Y Swyddfa Ystadegau Gwladol

Tabl 5.2: Canran answyddogol y bobl sy'n hawlio budd-dal diweithdra yn seiliedig ar gartrefi yn Etholaethau'r Cynulliad, Mehefin 2010 (a)

ni addasir hwn yn dymhorol

Etholaeth	Dynion	Menywod	Pobl
Aberafan	8.1	3.5	6.1
Aberconwy	6.1	2.2	4.4
Alun a Glannau Dyfrdwy	5.2	3	4.2
Arfon	7.7	2.6	5.4
Blaenau Gwent	13.6	6.5	10.5
Bro Morgannwg	7.2	3	5.3
Brycheiniog a Sir Faesyfed	3.9	2.1	3.1
Caerffili	9.2	4.6	7.2
Canol Caerdydd	8.1	3.1	5.9
Castell-nedd	6.8	3.4	5.3
Ceredigion	3.3	1.5	2.5
Cwm Cynon	9.7	4.2	7.3
De Caerdydd a Phenarth	9.7	4.5	7.3
De Clwyd	6.2	2.7	4.7
Delyn	5.6	2.7	4.4
Dwyfor Meirionydd	3.8	1.6	2.9
Dwyrain Abertawe	8.4	3.6	6.3
Dwyrain Caerfyrddin a Dinefwr	4.3	2.1	3.3
Dwyrain Casnewydd	7.8	3.5	5.9
Dyffryn Clwyd	7.9	3	5.7
Gogledd Caerdydd	4.5	1.7	3.2
Gorllewin Abertawe	8.2	3.6	6.2
Gorllewin Caerdydd	8.8	3.6	6.4
Gorllewin Caerfyrddin a De Sir Benfro	5.7	2.2	4.1
Gorllewin Casnewydd	8.6	4	6.6
Gorllewin Clwyd	6.5	2.9	4.9
Gŵyr	4.3	2.3	3.4
Islwyn	8.3	4	6.4
Llanelli	8.1	3.2	5.9
Merthyr Tudful a Rhymni	13.5	6.1	10.2
Mynwy	4.4	2	3.4
Ogwr	7.7	3.6	5.9
Pen-y-bont ar Ogwr	6.4	2.8	4.8
Pontypridd	6	2.4	4.4
Preseli Sir Benfro	6.1	2.5	4.6
Rhondda	10.6	4.9	8.2
Sir Drefaldwyn	3	1.5	2.3
Tor-faen	8.7	3.3	6.3
Wrecsam	6.5	3.2	5.1
Ynys Môn	8.3	3.9	6.4

Ffynhonnell: Gwasanaeth Ymchwil yr Aelodau

(a) Pobl sy'n hawlio Lwfans Ceisio Gwaith fel canran o'r boblogaeth economaidd weithgar sydd o oed gweithio. Gweler yr atodiad technegol am fanylion.

Atodiad Technegol: Diffiniadau o ddata diweithdra

Diweithdra ILO

Diffiniad: Diweithdra ILO (Y Sefydliad Llafur Rhyngwladol) yw nifer y bobl sydd heb waith ond sydd eisiau swydd, y rhai sydd wedi bod yn chwilio am waith yn y pedair wythnos diwethaf ac sydd ar gael i ddechrau gweithio yn y pythefnos nesaf; a'r rhai sydd allan o waith, sydd wedi dod o hyd i swydd ac sy'n aros i ddechrau gweithio o fewn y pythefnos nesaf.

Y fethodoleg a ddefnyddiwyd i gyfrifo'r canrannau: Caiff canrannau ILO eu cyfrifo fel canran o'r boblogaeth sy'n 16 oed a hŷn ac sy'n economaidd weithgar. Mae 'economaidd weithgar' yn golygu pobl sydd mewn gwaith neu sy'n ddi-waith yn ôl diffiniad yr ILO.

Ffynhonnell: Mae niferoedd diweithdra'r ILO yn deillio o arolwg o'r llafurlu. Mae'r arolwg, a gaiff ei gynnal gan y Swyddfa Ystadegau Gwladol, yn sampl o tua 60,000 o gartrefi yn y Deyrnas Unedig. Mae'r Swyddfa Ystadegau yn nodi bod newidiadau rhanbarthol o chwarter i chwarter yn gallu amrywio mewn samplau **a dylid eu dehongli yng nghyd-destun newidiadau dros sawl chwarter, yn hytrach nag yn unigol.** Mae'r ffigurau hefyd wedi'u haddasu gan y Swyddfa Ystadegau er mwyn ystyried ffactorau tymhorol.

Argaeledd daearyddol: Mae natur sampl arolwg o'r llafurlu yn golygu nad yw data am ardaloedd yng Nghymru (er enghraifft Etholaethau'r Cynulliad ac awdurdodau lleol) ar gael bob tri mis. Dim ond bod 12 mis mae data am Etholaethau'r Cynulliad ar gael, a gaiff ei ddiweddarau unwaith bob chwarter blwyddyn.

Defnydd: Mesuriad diweithdra ILO yw'r prif ddangosydd diweithdra yn y Deyrnas Unedig bellach. Mae'n fesuriad mwy amlinellol o ddiweithdra na'r dull o fesur nifer y bobl sy'n hawlio budd-dal diweithdra, ac yn galluogi cymharu canrannau'n rhyngwladol. Defnyddir y diffiniad gan y mwyafrif o wledydd, yn ogystal ag Eurostat (Swyddfa Ystadegau yr Undeb Ewropeaidd) a'r Sefydliad ar gyfer Cydweithrediad a Datblygiad Economaidd (OECD).

Y rhai sy'n hawlio budd-dal diweithdra

Diffiniad: Mae hwn yn ddull sy'n mesur faint o bobl sy'n hawlio Lwfans Ceisio Gwaith.

Y fethodoleg a ddefnyddiwyd i gyfrifo'r canrannau: Defnyddiwyd dau ddull yn y papur hwn;

1. Canrannau yn seiliedig ar y gweithle. Mae'r canrannau hyn wedi'u cyfrifo fel nifer y bobl sy'n hawlio budd-dal diweithdra ym mhob ardal fel canran o'r swyddi yn y gweithlu, gan gynnwys faint o bobl sy'n hawlio budd-dal diweithdra. Defnyddir y dull hwn ar gyfer yr holl ffigurau a thablau, ar wahân i'r rhai sy'n cynnwys ffigurau am Etholaethau'r Cynulliad; a
2. Canran answyddogol y rhai sy'n hawlio budd-dal diweithdra. Mae'r etholaethau ar gyfer Senedd y Deyrnas Unedig, a gyflwynwyd ar gyfer etholiad cyffredinol 2010, **yr un peth** ag Etholaethau'r Cynulliad. Mae ystadegau **cyfran** y rhai sy'n hawlio budd-dal mewn **etholaethau** ar gael gan y Swyddfa Ystadegau Gwladol. Mae'r cyfrannau hyn yn defnyddio ystadegau o'r boblogaeth sydd mewn oed gweithio fel enwadur, ac felly nid ydynt yn rhoi ystyriaeth i'r gwahaniaethau rhwng ardaloedd sy'n economaidd weithgar.

Mae **canran** y rhai sy'n hawlio budd-dal diweithdra yn **Etholaethau'r Cynulliad** wedi'u cyfrifo gan Wasanaeth Ymchwil yr Aelodau, drwy fynegi nifer y rhai sy'n hawlio budd-dal fel canran o'r boblogaeth sy'n weithgar economaidd, sydd o oed gweithio, ac sy'n byw yn yr etholaeth. Mae hyn yn cynhyrchu mesuriad gwahanol o ddiweithdra i'r rhai a gynhyrchwyd gan y Swyddfa Ystadegau. Mae cyfran y bobl sy'n economaidd weithgar ym mhob etholaeth yn deillio o Gyfrifiad Poblogaeth 2001, ac wedi'u cyfrifo yn erbyn amcangyfrifon y boblogaeth o oed gweithio ar gyfer 2008 fel y'i cynhyrchwyd gan y Swyddfa Ystadegau Gwladol.

Mae hyn yn wahanol i'r fethodoleg a ddefnyddiwyd cyn Mai 2010 pan oedd nifer y rhai a oedd yn hawlio budd-dal diweithdra yn cael ei fynegi fel canran o drigolion economaidd weithgar a oedd yn 16 oed a hŷn, yn deillio'n llwyr o Gyfrifiad Poblogaeth 2001. Mae'r newid hwn yn unol â'r fethodoleg sy'n cael ei defnyddio gan Lyfrgell Tŷ'r Cyffredin.

Ffynhonnell: Daw'r ffigurau o gofnodion gweinyddol y Ganolfan Byd Gwaith. Mae bob amser yn is na mesuriad diweithdra'r ILO, oherwydd nid oes gan rai pobl sy'n ddi-waith yr hawl i Lwfans Ceisio Gwaith, neu maent yn dewis peidio â gwneud hynny. Mae'r ffigurau hefyd wedi'u haddasu gan y Swyddfa Ystadegau er mwyn ystyried ffactorau tymhorol (ar wahân i'r rhai a ddangosir ym Mapiau 5.1 a 5.2, a Thablau 5.1 a 5.2).

Argaeledd daearyddol: Mae ar gael dros ystod eang o ardaloedd gweinyddol llai, gan gynnwys etholaethau a wardiau'r Cynulliad.

Defnydd: Er mai dim ond rhan o'r llun a geir gan yr ystadegau hyn, mae amseriad ac ymdriniaeth y dull hwn o fesur pobl sy'n hawlio budd-dal diweithdra yn ddefnyddiol er mwyn creu delwedd o'r farchnad lafur ar lefel leol.