

Cymorth amaethyddol

Papur Briffio

Mehefin 2022



Senedd Cymru yw'r corff sy'n cael ei ethol yn ddemocrataidd i gynrychioli buddiannau Cymru a'i phobl. Mae'r Senedd, fel y'i gelwir, yn deddfu ar gyfer Cymru, yn cytuno ar drethi yng Nghymru, ac yn dwyn Llywodraeth Cymru i gyfrif.

Gallwch weld copi electronig o'r ddogfen hon ar wefan y Senedd:
ymchwil.senedd.cymru

Gellir cael rhagor o gopïau o'r ddogfen hon mewn ffurfiau hygyrch, yn cynnwys Braille, print bras, fersiwn sain a chopïau caled gan:

Senedd Cymru
Tŷ Hywel
Bae Caerdydd
CF99 1SN

Ffôn: **0300 2007 174**

E-bost: **Katy.Orford@senedd.cymru**

Twitter: **[@SeneddYmchwil](https://twitter.com/SeneddYmchwil)**

Ymchwil y Senedd: **ymchwil.senedd.cymru**

Tanysgrifiwch: **[Diweddariadau mewn amser real](#)** | **[Diweddariadau wythnosol a misol](#)**

© **Hawlfraint Comisiwn y Senedd Cymru 2022**

Ceir atgynhyrchu testun y ddogfen hon am ddim mewn unrhyw fformat neu gyfrwng cyn belled ag y caiff ei atgynhyrchu'n gywir ac na chaiff ei ddefnyddio mewn cyd-destun camarweiniol na difriol. Rhaid cydnabod mai Comisiwn y Senedd Cymru sy'n berchen ar hawlfraint y deunydd a rhaid nodi teitl y ddogfen.

Cymorth amaethyddol

Papur briffio

Mehefin 2022

Awdur:
Katy Orford



Cynnwys

1. Sut olwg sydd ar ffermio yng Nghymru?	2
2. Sut cafodd ffermwyr y DU eu cefnogi o dan yr UE?	3
Taliadau uniongyrchol.....	4
Datblygu gwledig.....	6
Trefn y Farchnad Gyffredin	9
Beirniadaeth Llywodraeth Cymru o'r PAC - achos dros newid.....	9
3. Sut mae rheolau Sefydliad Masnach y Byd yn effeithio ar gymorth amaethyddol?	10
Blwch Gwyrdd.....	11
Blwch Oren.....	11
Blwch Glas.....	12
Penderfynu ar y terfynau a'r blychau	12
4. Sut mae ffermwyr Cymru yn cael eu cefnogi rhwng y PAC a'r cynllun Cymreig newydd?.....	12
Deddf Amaethyddiaeth 2020.....	12
Parhau a symleiddio taliadau uniongyrchol.....	13
Rhoi'r gorau i gynlluniau CDG yn raddol.....	14
Taliadau cynaliadwyedd interim.....	14
Lefel y cyllid.....	14

5. Beth ydym ni'n ei wybod am y system

gymorth newydd?.....16

Y Bil Amaethyddiaeth (Cymru) 16

Cynllun Ffermio Cynaliadwy.....17

Barn rhanddeiliaid..... 18

Crynodeb

Mae gadael yr UE yn golygu bod y DU yn gadael Polisi Amaethyddol Cyffredin yr UE. Fodd bynnag, ar hyn o bryd mae **Deddf Amaethyddiaeth 2020** ('Deddf Amaethyddiaeth y DU') yn parhau i gynnal system gymorth ar ffurf CAP yng Nghymru – gan gadw'r status quo i raddau helaeth cyn trosglwyddo i gynlluniau newydd.

Mae polisi amaethyddol wedi'i ddatganoli, felly gall Cymru gyflwyno dulliau newydd o ymdrin â thaliadau fferm – gan weithredu'n wahanol o bosibl i'r UE a gwledydd eraill y DU (er bod cyfyngiadau). O ystyried y goblygiadau i amgylchedd, economi a diwylliant Cymru, mae polisi ffermio'r dyfodol wedi bod yn bwnc llosg ers refferendwm yr UE.

Mae Llywodraeth Cymru yn datblygu cynigion i newid taliadau fferm yn sylfaenol. Mae ganddi uchelgeisiau i gefnogi rheolaeth gynaliadwy ehangach ar dir, gan symud oddi wrth dalu am gynhyrchu bwyd yn ei rinwedd ei hun (sydd wedi bod yn wir o dan y PAC ers blynyddoedd lawer). Er bod amgylcheddwyr wedi croesawu'r dull hwn, mae tensiynau wedi dod i'r amlwg mewn cymunedau gwledig, wrth i'r undebau ffermio alw am daliadau am gynhyrchu bwyd.

Mae 'cymal machlud' yn Neddf Amaethyddiaeth y DU yn golygu bod yn rhaid i Gymru gyflwyno ei deddfwriaeth ei hun i'r Senedd ar daliadau fferm erbyn diwedd 2024 er mwyn parhau i dalu ffermwyr. Disgwylir Bil Amaethyddiaeth (Cymru) yn 2022 at y diben hwn.

Bydd penderfyniadau polisi ar gymorth amaethyddol yn y dyfodol yn cael eu gwneud o fewn tirwedd fasnachu gymhleth, o dan bamedrau cyfreithiol domestig a rhyngwladol (gan gynnwys rheolau Sefydliad Masnach y Byd (WTO)) ac yng nghanol yr argyfyngau hinsawdd a natur.

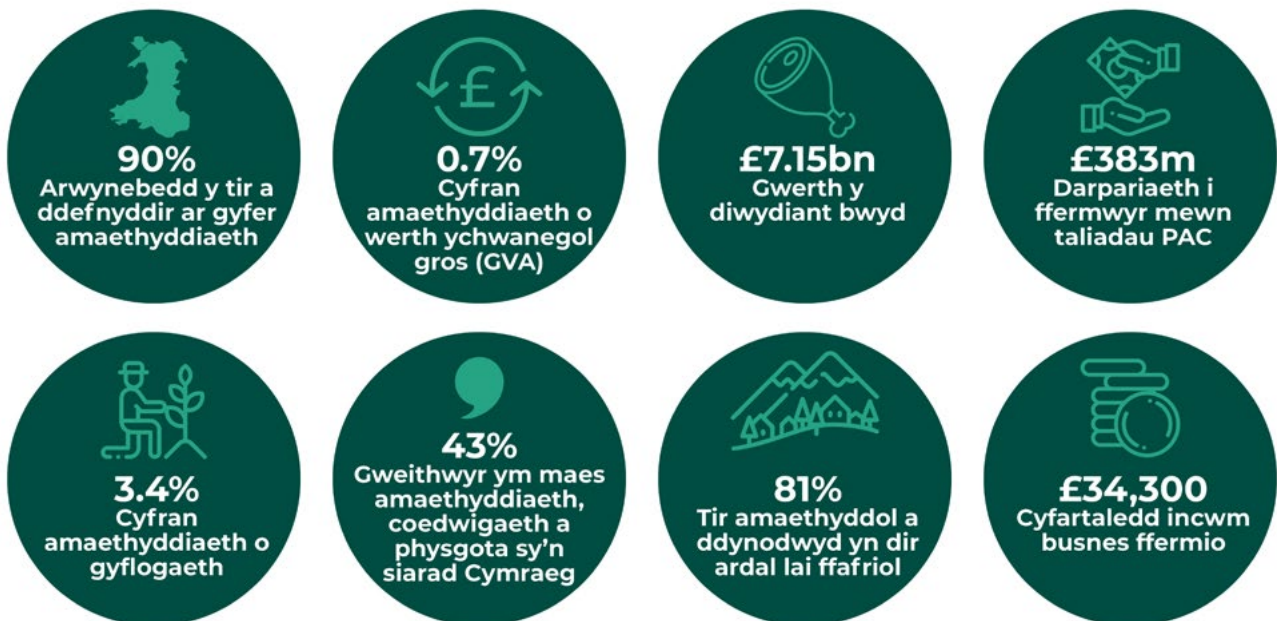
Mae'r papur briffio hwn yn rhoi'r cefndir ar gymorth amaethyddol cyn cyflwyno Bil Amaethyddiaeth (Cymru). Mae'n egluro system gymorth y PAC y mae ffermwyr Cymru yn trosglwyddo ohoni, rheolau Sefydliad Masnach y Byd y mae'n rhaid eu dilyn, trefniadau trosiannol a chynlluniau sy'n dod i'r amlwg ar gyfer cynllun cymorth newydd a gwahanol iawn.

1. Sut olwg sydd ar ffermio yng Nghymru?

Mae amaethyddiaeth yng Nghymru yn canolbwyntio'n helaeth ar bori da byw ar ddaliadau fferm cymharol fach.

Mae rhannau helaeth (tua 80%) o dir amaethyddol yng Nghymru yn cael eu hystyried yn 'ardaloedd llai ffafriol' neu'n dir ALFf. Mae'r dynodiad hwn oherwydd topograffeg yr ucheldir a hinsawdd gymharol wlyb. Ar gyfartaledd mae ffermwyr Cymru yn gwneud incwm cymharol fach ac maent wedi dibynnu'n drwm ar y PAC am incwm (Ffigur 2). Ar hyn o bryd mae **tua 30%** o gyfanswm y tir a amaethir yng Nghymru yn cael ei denantu.

Ffigur 1: Ystadegau ffermio Cymru (ffigurau ar gyfer 2019, 2020 neu 2021 yw'r rhain, gan ddibynnu pa ffigurau yw'r diweddaraf sydd ar gael)



Ffynhonnell: [Arolwg o Amaethyddiaeth a Garddwriaeth Mehefin 2021 - Canlyniadau ar gyfer Cymru, Gwerth Ychwanegol Crynswth Amaethyddiaeth yng Nghymru, Cyfanswm Gwerth Ychwanegol Crynswth Rhanbarthol yng Nghymru, Arfarniad Economaidd o Ddata Sector Bwyd a Diod Cymru 2020, Amaethyddiaeth yn y DU 2020, Cyfanswm y Llafurlu Amaethyddol, seiliedig ar Ystadegau Rhanbarthol y Farchnad Lafur Ebrill - Mehefin 2021, Ffeithiau a Ffigurau Amaethyddol yr Alban 2019, Incwm Busnes Ffermio ar gyfartaledd.](#)

2. Sut cafodd ffermwyr y DU eu cefnogi o dan yr UE?

Am dros 50 mlynedd bu ffermwyr Cymru yn cael cymorth PAC drwy daliadau uniongyrchol a thaliadau datblygu gwledig gan gynnwys y cynllun amaeth-amgylcheddol Glastir. Roedd llawer o ffermwyr Cymru yn dibynnu ar y cymorth hwn am incwm.

Ymunodd y DU â PAC yr UE ym 1973. Daeth yr aelodaeth i ben wrth ymadael â'r UE.

Nod y PAC yw rhoi cymorth ariannol i ffermwyr er mwyn: caniatáu cystadleuaeth ar yr un lefel; amddiffyn rhag ansefydlogrwydd mewn prisiau amaethyddol (ac felly incymau); a darparu diogelwch bwyd.

Mae sail gyfreithiol y PAC yn y **Cytuniad ar Weithrediad yr Undeb Ewropeaidd (TFEU)**. Mae **Erthygl 39** yn nodi amcanion y PAC, sef:

- cynyddu cynhyrchiant amaethyddol drwy hybu cynnydd technegol a sicrhau'r defnydd gorau posibl o'r ffactorau cynhyrchu, yn enwedig llafur;
- sicrhau safon byw teg i ffermwyr;
- sefydlogi marchnadoedd
- sicrhau bod cyflenwadau ar gael; a
- sicrhau prisiau rhesymol i ddefnyddwyr.

Mae'r PAC wedi cael ei ddiwygio sawl tro ers ei sefydlu. Yn wreiddiol, roedd ffermwyr yn cael incwm i ategu'r prisiau a oedd yn cael eu talu am eu cynnyrch. Fodd bynnag, roedd y drefn hon yn annog ffermwyr i or-gynhyrchu, gan arwain at y '**llynnoedd gwin**' a'r '**mynyddoedd menyn**' a welwyd ar ddiwedd yr 20fed ganrif. Cafwyd **diwygiadau mawr i'r PAC yn 2005**, pan symudodd y system tuag at gyfundrefn o daliadau a oedd yn seiliedig yn fras ar arwynebedd y tir a oedd yn cael ei ffermio, a hynny mewn ymgais i osgoi gor-gynhyrchu.

Mae'r PAC yn gweithredu mewn cylchoedd o saith mlynedd yn seiliedig ar fframwaith ariannol amlflwydd yr UE. Mae'r papur briffio hwn yn canolbwyntio ar y cylch PAC diweddaraf, 2014-2020, gan mai dyma'r system y mae'r DU yn trosglwyddo ohoni.

Roedd y PAC hwn yn cael ei lywodraethu gan bum darn craidd o ddeddfwriaeth yr UE (manylion isod) a'i ategu gan ddeddfau dirprwyedig a gweithredol. Troswyd y corff hwn o gyfraith yr UE yn gyfraith ddomestig ar ddiwedd cyfnod pontio Brexit ac mae wedi'i ddiwygio i fod yn weithredol yng nghyd-destun y DU er mwyn darparu parhad cyn cynlluniau newydd.

Derbyniodd amaethyddiaeth y DU tua €4bn y flwyddyn mewn cymorth drwy'r PAC. **Derbyniodd Cymru** tua €350-400m y flwyddyn.

Rhennir y PAC yn fras yn:

- Colofn 1 – Taliadau Uniongyrchol
- datblygu gwledig (Colofn 2);
- Sefydliad y Farchnad Gyffredin (CMO); ac
- ariannu, monitro a rheoli taliadau PAC yn gyffredinol.

Taliadau uniongyrchol

Taliadau uniongyrchol oedd y taliadau cymhorthdal incwm a gafodd ffermwyr y DU o dan y PAC. Roeddent yn cyfrif am tua 80% o gyllideb PAC y DU.

Roedd taliadau uniongyrchol yn cael eu rheoleiddio i raddau helaeth o dan **Rheoliad Taliadau Uniongyrchol yr UE** sy'n amlinellu'r **Cynllun Taliad Sylfaenol (BPS)** – y prif gynllun a oedd yn talu ffermwyr.

Disgrifiodd y Comisiwn Ewropeaidd y BPS fel ffordd o “sicrhau gwell dosbarthiad o gefnogaeth ar draws yr Undeb”.

Taliadau a ddyrennir i “**ffermwyr gweithgar**” cymwys yw sail y BPS. Rhaid i ffermwyr gweithgar fod ag o leiaf pum hectar o dir cymwys er mwyn hawlio taliad o dan y cynllun.

Yn y flwyddyn gyntaf y rhoddwyd y BPS ar waith (ar gyfer cylch 2014-2020), dyrannwyd taliadau i ffermwyr. Yn gyffredinol, roedd pob hectar cymwys yn rhoi hawl i wneud un hawliad. Yna rhoddwyd cymorth yn flynyddol i ffermwyr a oedd â hawl i daliadau ar ôl iddynt “actifadu” drwy ddatgan hectarau cymwys. Yn y DU, roedd ffermwyr yn gwneud cais o fis Mawrth bob blwyddyn am eu taliadau BPS ac yn cael eu talu o fis Rhagfyr (neu fis Hydref yng Ngogledd Iwerddon).

Tra bod y DU yn Aelod-wladwriaeth yr UE, roedd yn ofynnol i ffermwyr y DU fodloni safonau penodol ar reolaeth amgylcheddol, lles anifeiliaid ac olrheiniadwyedd (a

elwir yn **'trawsgydymffurfio'**). Roedd y rheolau'n cynnwys:

- **gofynion rheoli statudol (SMR)** - roedd y rhain yn berthnasol i bob ffermwr p'un a oeddent yn cael cymorth PAC ai peidio ac yn cynnwys rheolau'r UE ar iechyd y cyhoedd, anifeiliaid a phlanhigion; lles anifeiliaid; a'r amgylchedd.
- **amodau amaethyddol ac amgylcheddol da (GAEC)** - roedd y rhain yn berthnasol i ffermwyr a oedd yn cael cymorth PAC yn unig. Nod y safonau hyn oedd:
 - atal erydiad pridd trwy ddiffinio isafswm gorchudd pridd a lleiafswm arferion rheoli tir;
 - cynnal deunydd organig y pridd ac adeiledd y pridd;
 - cynnal glaswelltir parhaol;
 - gwarchod bioamrywiaeth a sicrhau bod nodweddion tirwedd yn cael eu cadw trwy, er enghraifft, waharddiad ar dorri gwrychoedd a choed yn ystod tymor bridio a magu adar; a
 - gwarchod a rheoli dŵr trwy sefydlu lleiniau clustogi ar hyd cyrsiau dŵr, awdurdodi dŵr ar gyfer dyfrhau ac amddiffyn dŵr daear rhag llygredd.

Roedd yn ofynnol i ffermwyr weithredu **mesurau 'gwyrddu'** hefyd, neu byddent yn colli hyd at 30% o'u taliad BPS. Roedd gan Aelod-wladwriaethau a Rhanbarthau hyblygrwydd o ran y ffordd roeddent yn rhoi'r gofynion gwyrddu ar waith.

Roeddent yn cwmpasu tri maes - arallgyfeirio cynydu, Ardaloedd Ffocws Ecolegol, a mesurau i gynnal glaswelltir parhaol. Ceir manylion yn y **Papur briffio Ymchwil y Senedd ar ddiwygio'r PAC a gwyrddu**.

Gallai ffermwyr ifanc (rhai dan 41 oed) wneud cais am **daliad atodol** wedi'i anelu at annog pobl ifanc i ffermio.

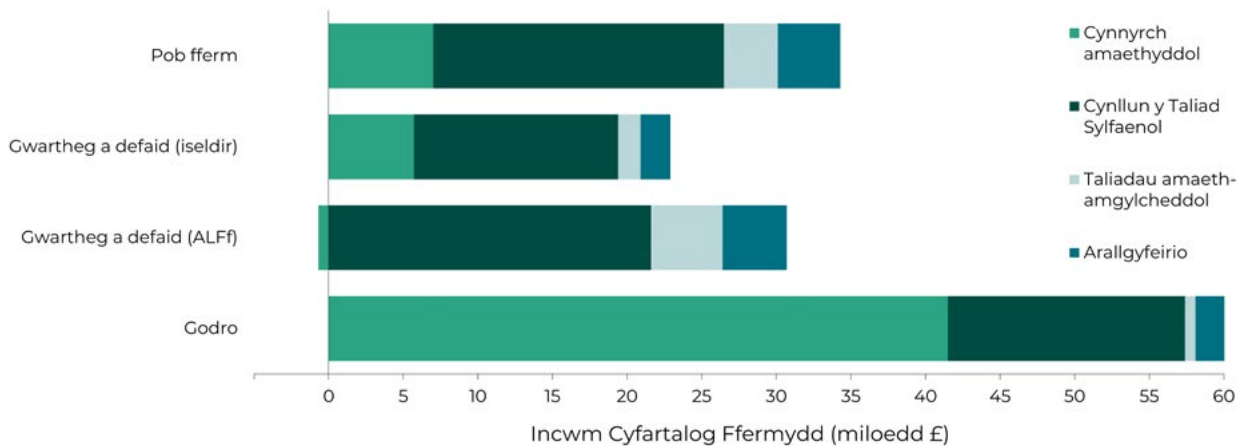
O dan reolau'r PAC gellid cyflwyno cosbau am hawliadau ffug, ceisiadau hwyr neu am beidio â dilyn y rheolau trawsgydymffurfio.

Mae Aelod-wladwriaethau'r UE yn teilwra gweithrediad y cynllun hwn i'w hamgylchiadau eu hunain o fewn paramedrau penodol. Llywodraeth Cymru sy'n gyfrifol am wneud taliadau i ffermwyr Cymru drwy ei hasiantaeth daliadau - Taliadau Gwledig Cymru.

Mae taliadau uniongyrchol wedi cyfrif am € 260 - € 300 miliwn y flwyddyn yng Nghymru (ers 2014) yn nodweddiadol. Mae llawer o ffermwyr yng Nghymru wedi dibynnu'n sylweddol ar y PAC am eu hincwm, yn enwedig Cynllun y Taliad Sylfaenol,

(Ffigur 2), a hynny i raddau mwy helaeth na'r hyn a welwyd mewn unrhyw wlad arall yn y DU.

Ffigur 2: Dadansoddiad o incwm cyfartalog ffermydd yng Nghymru 2020-2021 yn ôl ffynhonnell incwm ar gyfer gwahanol fathau o ffermydd



Ffynhonnell: **Incwm ffermydd 2020-2021**. ALFf = Ardal Llai Ffagriol

Datblygu gwledig

Dyrannwyd gweddill yr arian (tua 20% o'r PAC) i ddatblygu gwledig. Cafodd **Rhaglen Datblygu Gwledig y PAC** (RDP) ei noddi gan y **Gronfa Amaethyddol Ewrop ar gyfer Datblygu Gwledig (EAFRD)**. Y **Rheoliad Datblygu Gwledig** a'r **Rheoliad Darpariaethau Cyffredin** oedd yn darparu'r sail gyfreithiol.

Cafodd y Cynllun Datblygu Gwledig ei gyd-ariannu gan lywodraethau cenedlaethol. Fel maes datganoledig, mae Llywodraeth Cymru wedi cyd-ariannu'r Cynllun Datblygu Gwledig a pharatoi ei rhaglenni. Roedd angen y rhain i fynd i'r afael ag amcanion polisi allweddol yr UE drwy **Strategaeth Ewrop 2020** yn ogystal â'i strategaethau ei hun.

Tra bod y Comisiwn Ewropeaidd wedi cymeradwyo a monitro Cynlluniau Datblygu Gwledig, Llywodraeth Cymru oedd yn gyfrifol am benderfyniadau ynghylch dewis prosiectau a chaniatáu taliadau.

Roedd yn ofynnol i bob Cynllun Datblygu Gwledig weithio tuag at o leiaf pedwar o'r chwech **blaenoriaeth EAFRD**:

- meithrin trosglwyddo gwybodaeth ac arloesi mewn amaethyddiaeth, coedwigaeth, ac ardaloedd gwledig;
- gwella hyfywedd a chystadleurwydd ffermydd ym mhob maes amaethyddol

gan hyrwyddo technolegau fferm arloesol a rheolaeth gynaliadwy ar gyfer coedwigoedd;

- hybu trefniadaeth y gadwyn fwyd, lles anifeiliaid a rheoli risg mewn amaethyddiaeth;
- hyrwyddo effeithlonrwydd adnoddau a chefnogi'r newid tuag at economi carbon isel ac economi sy'n gallu gwrthsefyll hinsawdd yn y sectorau amaethyddiaeth, bwyd a choedwigaeth;
- adfer, cadw a gwella ecosystemau sy'n gysylltiedig ag amaethyddiaeth a choedwigaeth; a
- hyrwyddo cynhwysiant cymdeithasol, lleihau tlodi a datblygu economaidd mewn ardaloedd gwledig.

Wrth ddyfeisio eu strategaethau, dewisodd Aelod-wladwriaethau a Rhanbarthau o 'ddewislen' o **20 o fesurau polisi eang**, y gellid eu teilwra o amgylch amgylchiadau cenedlaethol a rhanbarthol i gyflawni un neu fwy o flaenoriaethau EAFRD. Monitrwyd cynnydd ar dargedau drwy'r **fframwaith monitro a gwerthuso cyffredin (CMEF)**.

Nodweddion Cynlluniau Datblygu Gwledig

Gwariant ar yr hinsawdd a'r amgylchedd: Roedd yn rhaid i o leiaf 30% o'r cyllid ar gyfer pob Cynllun Datblygu Gwledig fod wedi'i neilltuo i fesurau sy'n berthnasol i'r amgylchedd a newid yn yr hinsawdd, wedi'u sianelu'n bennaf drwy grantiau a thaliadau blynyddol i ffermwyr sy'n newid i arferion mwy ecogyfeillgar.

Cefnogi camau gweithredu lleol: Roedd rhaid i o leiaf 5% o gyllid y Cynllun Datblygu Gwledig gael ei neilltuo ar gyfer camau gweithredu yn seiliedig ar y LEADER / datblygiad lleol a arweinir gan y gymuned.

Hyrwyddo pentrefi clyfar: Gallai Cynlluniau Datblygu Gwledig gefnogi'r fenter pentrefi clyfar, sy'n ceisio cynyddu arloesedd mewn ardaloedd gwledig, gan fynd i'r afael â'r heriau cyffredin sy'n wynebu dinasyddion.

Offerynnau Ariannol Gweithredodd yr EAFRD fel ffynhonnell ar gyfer benthychiadau, microcredyd, gwarantau ac ecwitiau, a oedd ar gael i dderbynwyr mewn amaethyddiaeth, coedwigaeth ac ardaloedd gwledig a oedd yn cynnal prosiectau ariannol hyfyw a oedd yn cefnogi blaenoriaethau'r EAFRD.

Cyflwynwyd cynlluniau amaeth-amgylcheddol i'r Polisi Amaethyddol Cyffredin (PAC) ym 1992 fel ffordd o integreiddio darpariaethau amgylcheddol. Maent yn dod o dan y Cynllun Datblygu Gwledig. Mae ffermwyr yn ymrwymo eu hunain yn wirfoddol, am o leiaf bum mlynedd, i fabwysiadu technegau ffermio sy'n gydnaws â'r amgylchedd sy'n mynd y tu hwnt i rwymedigaethau cyfreithiol. Yn gyfnewid am hynny, mae'r ffermwyr yn cael taliadau sy'n gweithredu fel iawndal ar gyfer y costau ychwanegol a'r incwm a gollir yn sgil defnyddio arferion ffermio ecologyfeillgar.



Mae'r cynlluniau amaeth-amgylcheddol yn amrywio'n fawr rhwng aelod-wladwriaethau a rhanbarthau fel y gwelir yn nyluniad a chynnwys y cynlluniau ledled y DU.

Ymhlith yr ymrwymïadau a gwmpesir gan gynlluniau amaeth-amgylcheddol mae'r canlynol:

- rheoli systemau porfeydd dwysedd isel;
- rheolaeth ffermio integredig ac amaethyddiaeth organig;
- gwarchod tirweddau a nodweddion hanesyddol fel gwrychoedd, ffosydd a choedwigoedd; a
- gwarchod cynefinoedd pwysig a'r fioamrywiaeth gysylltiedig.

Cyflwynodd Llywodraeth Cymru y cynllun amaeth-amgylcheddol **Glastir** dan Gynllun Datblygu Gwledig 2014-20. Mae Glastir yn gynllun rheoli tir cynaliadwy pum mlynedd gyda **sawl elfen**:

- **Glastir Sylfaenol:** cymorth ar gyfer rheoli tir fferm gyfan – ar gael i bob ffermwr;
- **Glastir Uwch:** cymorth ar gyfer rheoli tir amgylcheddol yn rhannol;
- **Tir Comin Glastir:** cefnogaeth i aelodau cymdeithasau pori;
- **Glastir Organig:** cymorth i ffermwyr a chynhyrchwyr organig;
- **Grantiau Bach Glastir:** cyfraniad tuag at fuddsoddiadau cyfalaf ar leiniau unigol o dir;
- **Creu Coetir Glastir:** cymorth ar gyfer buddsoddiadau cyfalaf i greu coetir newydd;
- **Rheoli Coetir Glastir:** cymorth ar gyfer gwaith cyfalaf i reoli coetir presennol; ac
- **Adfer Coetir Glastir:** cymorth ar gyfer gwaith cyfalaf fel ailstocio a ffensio.

Trefn y Farchnad Gyffredin

Ar hyn o bryd mae'r Polisi Amaethyddol Cyffredin yn cynnwys ystod o fesurau cymorth i'r farchnad amaethyddol o dan Reoliad Cyd-drefniadaeth y Marchnadoedd. Ei nod oedd "sefydlogi'r marchnadoedd a sicrhau safon byw teg i'r gymuned amaethyddol".

Mae Cyd-drefniadaeth y Marchnadoedd yn cynnwys mesurau o ran ymyrraeth gyhoeddus a chymorthdaliadau ar gyfer storio cynhyrchion gan weithredwyr preifat (storio preifat). Mae ymyrraeth yn golygu bod yr awdurdod cymwys yn yr Aelod-wladwriaeth yn prynu a storio'r cynhyrchion nes eu bod yn cael eu gwaredu. Mae storio cynhyrchion mewn storfa yn helpu i sefydlogi'r farchnad ar gyfer cynnyrch os oes gwarged gan achosi i brisiau ostwng. Yn ogystal, mae pwerau eang i'r UE sefydlogi marchnadoedd ar adegau o argyfwng.

Er enghraifft, defnyddiwyd y pwerau hyn yn **2015** a **2016** ar gyfer taliadau brys i gynhyrchwyr llaeth y DU a ddiodefodd ostyngiadau sylweddol mewn prisiau o ganlyniad i ostyngiad yn y galw byd-eang am laeth a chynhyrchion llaeth.

Beirniadaeth Llywodraeth Cymru o'r PAC - achos dros newid

Mae Llywodraeth Cymru yn dadlau nad yw'r BPS wedi'i dargedu'n ddigonol i wireddu'r holl fanteision posibl o dir Cymru. Mewn termau economaidd, mae'n dweud nad yw'r BPS wedi gwneud digon i wella cynhyrchiant ffermydd sy'n bwysig oherwydd bod ffermydd yng Nghymru yn llai na chyfartaledd y DU. Mae'n tynnu sylw at y ffaith bod gwerth ychwanegol amaethyddol cyffredinol yng Nghymru wedi gostwng dros gyfnod y BPS, mewn termau absoliwt ac fel cyfran o'r economi.

Mae Llywodraeth Cymru wedi gwneud sylw ar y cyfyngiad ar gynlluniau amaeth-amgylcheddol o ran darparu nwyddau cyhoeddus oherwydd bod y cyllid yn cael ei gyfyngu i gostau a ddaw i ran ffermwyr ac incwm a gollir. Mae'n dadlau nad yw hyn yn rhoi digon o gymhelliant ar gyfer cyfranogiad, yn enwedig ar dir lle byddai ymyrraeth yn ddymunol iawn. Mae hefyd yn dadlau bod y cynlluniau yn gyfyngedig o ran cwmpas, gan gefnogi cyflawni allbynnau amgylcheddol yn unig ac nid dibenion cymdeithasol eraill. Daw i'r casgliad bod y cwmpas cyfyngedig a'r cyllid yn annog canolbwyntio ar fewnbynnau yn hytrach na'r canlyniadau dymunol.

3. Sut mae rheolau Sefydliad Masnach y Byd yn effeithio ar gymorth amaethyddol?

Mae rheolau Sefydliad Masnach y Byd (WTO) yn rheoli faint o gymorth amaethyddol y gellir ei ddarparu, er mwyn sicrhau chwarae teg rhwng gwledydd.

Mae'n ofynnol i'r DU gydymffurfio â'r **Cytundeb Sefydliad Masnach y Byd (WTO) ar Amaethyddiaeth (AoA)** wrth ddarparu cymorth amaethyddol. Mae'r cytundeb hwn yn cyfyngu ar rai mathau o gymorth amaethyddol y gall llofnodwyr ei ddarparu i ffermwyr, gyda'r nod o leihau cymorthdaliadau sy'n ystumio'r fasnach.

O dan y WTO, nodir cymorthdaliadau yn ôl 'Blychau', a defnyddir **system goleuadau traffig i gategoreiddio'r cymorthdaliadau**. Y Blychau ar gyfer cymorthdaliadau amaethyddol yw Gwyrdd, Oren a Glas (Ffigur 3). Mae yna hefyd 'Blwch Datblygu', sy'n caniatáu symiau uwch o gymhorthdal i genhedloedd sy'n datblygu, ond nid yw'n berthnasol i Gymru. Nid yw'r Cytundeb ar Amaethyddiaeth yn cynnwys unrhyw gymorthdaliadau 'Blwch Coch' sydd, mewn sectorau eraill, yn dynodi cymorth a waherddir.

Ffigur 3: Mathau o gymhorthdal a'u terfynau priodol.

Blwch gwyrdd	Blwch oren	Blwch glas
<p>Cymorthdaliadau <u>nad ydynt</u> yn effeithio ar fasnach neu sy'n cael effaith fach iawn yn unig</p> <p>Dim cyfyngiad</p>	<p>Ystod eang o gymorthdaliadau</p> <p>Wedi'u cyfyngu i 5% o gynhyrchu amaethyddol (10% ar gyfer gwledydd sy'n datblygu)*</p>	<p>Caniateir ystod eang o gymorthdaliadau ond rhaid eu cynllunio i gael yr effaith leiaf posibl ar fasnach</p> <p>Dim cyfyngiad</p>

*Mae eithriadau yn berthnasol i rai o aelodau Sefydliad Masnach y Byd.

Blwch Gwyrdd

Rhaid i gymorthdaliadau Blwch Gwyrdd beidio ag ystumio masnach, neu ar y mwyaf, dylent arwain at ychydig iawn o ystumio yn unig. Nid yw cymorthdaliadau Blwch Gwyrdd wedi'u capio, ar yr amod eu bod yn cydymffurfio â'r meini prawf a nodir yn **Atodiad 2 yr AoA**. Maent yn dueddol o beidio â bod yn uniongyrchol gysylltiedig â chynnyrch penodol ond gallant gynnwys cymhorthdal incwm uniongyrchol nad yw'n gysylltiedig â lefelau cynhyrchu na phrisiau. Gallant gynnwys gwarchod yr amgylchedd a rhaglenni datblygu rhanbarthol. Yma, mae lefel y taliadau'n sefydlog ac yn gyfyngedig i'r "costau ychwanegol neu'r golled incwm sy'n gysylltiedig â chynhyrchu amaethyddol" (neu 'incwm a ildwyd').

Blwch Oren

Mae **cymorthdaliadau Blwch Oren** yn cynnwys mesurau i gefnogi prisiau, neu gymorthdaliadau sy'n ymwneud yn uniongyrchol â maint cynhyrchu ac sydd felly'n ystumio masnach. Mae'r Blwch Oren yn cwmpasu amrediad eang o gymorthdaliadau.

Mae terfynau ar gymorthdaliadau Blwch Oren - caniateir **cymorth lleiaf 'de minimis'**. Yn gyffredinol mae hyn wedi'i gapio ar 5% o gynnyrch amaethyddol ar gyfer gwledydd datblygedig a 10% ar gyfer gwledydd sy'n datblygu. Fodd bynnag, mae yna **rhai eithriadau uwchlaw'r lefel hon ar gyfer rhai o aelodau Sefydliad Masnach y Byd** a all fod yn fwy na'r cymorth de minimis gan ei fod eisoes yn uwch na'r terfyn cyn i'r cytundebau gael eu rhoi ar waith.

Mynegir y lefel hon o gymorth yn nhermau 'Mesur Cyfanred o Gymorth' (Cyfanswm AMS).

Blwch Glas

Mae cymorthdaliadau 'blwch glas' yn debyg i rai'r 'blwch oren ond gydag amodau'. Er enghraifft, efallai y bydd cyfyngiad ar lefelau cynhyrchu i leihau'r broses o ystumio masnach. Ar hyn o bryd nid oes unrhyw derfynau ar gymorthdaliadau yn y blwch glas.

Penderfynu ar y terfynau a'r blychau

Mae Deddf Amaethyddiaeth y DU yn cynnwys pwerau i'r Ysgrifennydd Gwladol sicrhau bod y DU yn cydymffurfio â rheolau Sefydliad Masnach y Byd. Mae'r pwerau'n galluogi'r Ysgrifennydd Gwladol i osod terfynau uchaf ar gymorth Blwch Oren a gosod terfynau gwahanol ar y cymorth hwn ar draws pedair gwlad y DU. Mae'r Ddeddf hefyd yn galluogi'r Ysgrifennydd Gwladol i sefydlu'r rheolau ar gyfer dosbarthu cymorth ariannol i Flychau Sefydliad Masnach y Byd ac ar gyfer datrys anghydfod ynghylch dosbarthu. Er y gall gweinyddiaethau datganoledig fod yn rhan o'r broses ddosbarthu gychwynnol, gall yr Ysgrifennydd Gwladol weithredu fel y 'cyflafareddwr terfynol'.

Felly gallai penderfyniadau Llywodraeth y DU gael effaith ar wariant Llywodraeth Cymru ar ei chynlluniau amaethyddol os cânt eu dosbarthu fel cymorth Blwch Oren.

Mae Dr Ludivine Petetin o Ysgol y Gyfraith Caerdydd **wedi trafod** sut y gallai taliadau fferm yn y dyfodol ffitio i mewn i'r Blychau AoA.

4. Sut mae ffermwyr Cymru yn cael eu cefnogi rhwng y PAC a'r cynllun Cymreig newydd?

Er bod y DU wedi gadael y PAC, mae'r un system o gymorth yn cael ei chynnal yn ddomestig tra bod gwledydd y DU yn datblygu polisïau newydd.

Deddf Amaethyddiaeth 2020

Rhoddodd y Senedd gydsyniad ar gyfer darpariaethau perthnasol Deddf Amaethyddiaeth y DU i roi pwerau i Weinidogion Cymru ar gyfer taliadau fferm parhaus cyn trosglwyddo i gynlluniau newydd.

Ar gyfer Cymru, mae Deddf Amaethyddiaeth y DU yn darparu ar gyfer parhau â thaliadau i ffermwyr ar ôl 2020 (Atodlen 5) gyda phwerau i addasu cyfreithiau'r UE a gaiff eu cadw ar daliadau uniongyrchol a datblygu gwledig. Yn ogystal â thaliadau amaethyddol, mae'r Ddeddf hefyd yn cynnwys pwerau i Weinidogion Cymru ymyrryd mewn marchnadoedd amaethyddol, wrth gasglu a rhannu data, o ran safonau marchnata a dosbarthu carcasau ac o ran diogelu data.

Mae'r rhain yn bwerau trosiannol gyda chymal machlud ar 31 Rhagfyr 2024, cyn cyflwyno Bil Amaethyddiaeth (Cymru). Mae disgwyl Bil Cymru yn ddiweddarach eleni.

Mae Deddf Amaethyddiaeth y DU hefyd yn cynnwys darpariaethau sy'n gymwys yng Nghymru mewn perthynas â'r canlynol:

- cynhyrchion organig
- adnabod ac olrhain anifeiliaid.
- sefydliadau cynhyrchu a gwerthu teg;
- materion yn ymwneud â ffermio a chefn gwlad, gan gynnwys ailddosbarthu ardoll cig coch a diwygiadau i denantiaethau amaethyddol;
- gofyniad i'r Ysgrifennydd Gwladol adrodd i Senedd y DU ar ddiogelwch bwyd;
- pwerau gwneud rheoliadau i'r Ysgrifennydd Gwladol sicrhau bod y DU yn cydymffurfio ag AoA Sefydliad Masnach y Byd.

Nid yw'r darpariaethau hyn yn amodol ar y ddarpariaeth a ddaw i ben yn 2024.

Archwiliodd Pwyllgorau'r Pumed Senedd ar y Newid yn yr Hinsawdd, yr Amgylchedd a Materion Gwledig (CCERA) a'r Pwyllgorau Deddfwriaeth, Cyfiawnder a Chyfansoddiad (LJC) **y Bil Amaethyddiaeth y DU** cyn i'r Senedd gydsynio.

Parhau a symleiddio taliadau uniongyrchol

Mae'r Gweinidog dros Faterion Gwledig a Gogledd Cymru, a'r Trefnydd, Lesley Griffiths, (y Gweinidog) wedi gwarantu y bydd y BPS yn parhau yn 2023.

Mae Deddf Amaethyddiaeth y DU yn rhoi pwerau i Weinidogion Cymru gyflwyno rheoliadau i addasu cyfraith yr UE a gaiff ei gadw ar daliadau uniongyrchol, yn benodol ar gyfer "symleiddio a gwella". **Ymgynghorodd Llywodraeth Cymru** ar sut y gellid addasu taliadau uniongyrchol ar gyfer "fframwaith interim symlach" o 2021 ymlaen. Yn dilyn ymgynghoriad, **gwnaed nifer o newidiadau** gan gynnwys dileu'r taliad gwyrdd.

Rhoi'r gorau i gynlluniau CDG yn raddol

Bydd y Cynllun Datblygu Gwledig, gan gynnwys contractau Glastir, yn parhau tan ddiwedd 2023. O dan delerau'r Cytundeb Ymadael, mae cyfraith yr UE yn parhau i lywodraethu'r rhaglenni hynny nes iddynt gau neu hyd nes y daw ymrwymadau i ben.

Taliadau cynaliadwyedd interim

Mae'r **Rhaglen Lywodraethu** ddiwygiedig, yn dilyn Cytundeb Cydweithredu Llafur-Plaid Cymru, yn adlewyrchu'r angen am 'daliadau cynaliadwyedd' wrth i ffermwyr symud i ffwrdd o'r system arddull PAC i system gymorth newydd.

Dywedodd y Gweinidog y bydd taliadau pontio yn canolbwyntio ar "welliannau amgylcheddol, rheoli tir ar raddfa fferm, cynhyrchiant, ac arallgyfeirio". Byddant hefyd yn targedu "rheolaeth tir ar raddfa tirwedd a chadwyni cyflenwi bwyd".

Cafodd manylion y cymorth ariannol (£227m) i ddisodli cynlluniau'r Cynllun Datblygu Gwledig am y tair blynedd nesaf eu **cyhoeddi** ym mis Mawrth 2022. Bydd y cyllid ar gael i gefnogi ffermwyr, coedwigwyr, rheolwyr tir a sectorau gwledig cysylltiedig ar draws chwe thema:

- rheoli tir ar raddfa fferm;
- gwelliannau amgylcheddol ar ffermydd;
- effeithlonrwydd ffermydd ac arallgyfeirio;
- rheoli tir ar raddfa tirwedd;
- coetiroedd a choedwigaeth;
- cadwyni cyflenwi bwyd a ffermio;

Lefel y cyllid

Gan nad yw'n rhan o'r PAC mwyach, mae Cymru yn awr yn derbyn ei chyllideb ar gyfer cymorth amaethyddol gan Drysorlys y DU.

Bu **anghytuno rhwng Llywodraeth Cymru a Llywodraeth y DU** ynghylch a gyflawnwyd yr addewid i ddarparu arian cyfatebol llawn ar gyfer y cynlluniau dan sylw. Daw hyn yn sgil **dehongliadau gwahanol** o gyllid parhaus yr UE a gaiff ei ddarparu drwy'r Rhaglen Datblygu Gwledig. Dywedodd y Gweinidog:

Rydym bob amser wedi bod yn glir na ddylai Cymru gollu ceiniog o ganlyniad i adael yr Undeb Ewropeaidd. Mae Llywodraeth y DU yn

methu yn eu hymrwymiad maniffesto i ddarparu cyllid amnewid llawn a bydd eu hymagwedd arfaethedig yn effeithio'n anghymesur ar Gymru.

Cyfrifodd Llywodraeth Cymru ddiffyg o £137m yn y cyllid disgwylidig **ar gyfer 2021-22** a £106m **ar gyfer 2022-23**.

Mae Llywodraeth y DU yn dweud bod ymrwymiad i **gynnal lefelau ariannu** yn cael ei ddarparu drwy “gyfuniad o arian y Trysorlys a chyllid yr UE a fydd yn parhau i gael ei gyrchu ar gyfer colofn dau y PAC [...] nes bod y cronfeydd hynny wedi dod i ben”.



5. Beth ydym ni'n ei wybod am y system gymorth newydd?

Bydd Bil Amaethyddiaeth (Cymru) yn sefydlu'r Cynllun Ffermio Cynaliadwy newydd. Bydd yn newid cyfeiriad mawr i'r PAC, gan wobrwyo nwyddau cyhoeddus yn bennaf.

Mae Llywodraeth Cymru wedi bod yn datblygu cynigion ar gyfer cymorth amaethyddol yn y dyfodol ers refferendwm yr UE. Cyhoeddodd ddau ymgynghoriad: **Brexit a'n Tir** (2018) a **Ffermio Cynaliadwy a'n Tir** (2019). Arweiniodd hyn at **Bapur Gwyn** ar gyfer Bil Amaethyddiaeth (Cymru), a ddisgwyllir yn 2022. Rhagwelir y bydd y Bil yn gosod fframwaith cymorth ar gyfer y 15-20 mlynedd nesaf.

Y Bil Amaethyddiaeth (Cymru)

Mae'r Papur Gwyn ar gyfer y Bil yn cynnig pwerau i ddisodli'r rhai yn Neddf Amaethyddiaeth y DU sydd ar fin dod i ben, yn ogystal â "phwerau penodol" sy'n ymwneud â Chymru yn y Ddeddf nad ydynt yn dod i ben.

Mae'n bosibl y bydd y pwerau sy'n ymwneud â chynlluniau cymorth amaethyddol, sy'n ganolog i'r papur hwn, yn un rhan yn unig o'r Bil. Mae'r Papur Gwyn yn ymdrin ag ystod o gynigion sy'n ymwneud â'r canlynol:

- gosod llinell sylfaen reoleiddiol drwy'r Safonau Gofynnol Cenedlaethol a gorfodi cysylltiedig;
- cynlluniau creu a rheoli coetiroedd
- diwygiadau i denantiaethau amaethyddol;
- rheoli tir comin;
- rheoli iechyd a lles anifeiliaid;
- rheoleiddio'r defnydd o faglau;
- gwella gweithdrefnau sy'n ymwneud â'r isafswm cyflog amaethyddol;
- datgan amodau marchnad ac ymyriadau eithriadol;
- safonau marchnata a dosbarthu carcasau
- rheoleiddio gwrteithiau;

- gallu adnabod ac olrhain anifeiliaid; ac
- ardystio organig a rheolaethau mewnforio ac allforio.

Rhaid aros i weld a yw'r holl faterion hyn wedi'u cynnwys yn y Bil.

Bydd Ymchwil y Senedd yn cyhoeddi Crynodeb o'r Bil ar ôl iddo gael ei gyflwyno.

Cynllun Ffermio Cynaliadwy

Bydd y Bil yn cyflwyno cynllun cymorth amaethyddol o'r enw 'Cynllun Ffermio Cynaliadwy' (SFS). Disgwylir i SFS drafft gael ei gyhoeddi yn yr haf, cyn y Bil.

Mae'r cynigion yn y Papur Gwyn yn nodi dull gwahanol ac uchelgeisiol iawn o ddarparu cymorth amaethyddol. Yn seiliedig ar yr egwyddor o **reoli tir yn gynaliadwy**, byddai'r SFS yn gwobrwo ffermwyr (y tu hwnt i daliad incwm a ildiwyd) am ddarparu 'nwyddau cyhoeddus' o'r tir, gan gynnwys gwelliannau cymdeithasol ac amgylcheddol mewn **ymagwedd seiliedig ar ganlyniadau**. Gellir dadlau bod y polisi hwn yn mynd y tu hwnt i'r PAC, gan gefnogi gwaith ehangach i wella gweithgarwch rheoli tir.

Yn wahanol i'r PAC, ni fyddai ffermwyr yn derbyn cymorth am gynhyrchu bwyd yn benodol. **Mae Llywodraeth Cymru wedi dadlau**, yn sgil y ffaith bod gan fwyd werth ar y farchnad, ni ddylid ei ystyried yn fudd cyhoeddus, ac felly ni ddylai'r wladwriaeth ei ariannu'n uniongyrchol.

Yn hytrach, byddai'r cyllid a ddarperir yn canolbwyntio ar fuddion cynhyrchu bwyd cynaliadwy na ellir eu marchnata, megis gwella bioamrywiaeth a dal a storio carbon. Gallai hyn ddigwydd drwy wella amrywiaeth blodau gwyllt ar ffermydd, neu drwy blannu coed ochr yn ochr â chynhyrchu bwyd.

Bydd Llywodraeth Cymru yn gosod Safonau Gofynnol Cenedlaethol (SGC) (y llinell sylfaen reoleiddiol) y gallai ffermwyr gael eu gwobrwo amdanynt o dan y cynllun SFS. Bwriad Llywodraeth Cymru yw cydgrynhai rheoliadau presennol sy'n sail i ofynion trawsgydymffurfio. Mae'r Papur Gwyn yn trafod arolygu ar sail risg a champau gorfodi (gyda phwyslais ar sanctiynau sifil sy'n gymesur) i sicrhau cydymffurfiaeth â'r Safonau Gofynnol Cenedlaethol i bob ffermwr. Bydd hyn ar wahân i unrhyw sanctiynau ar gyfer yr SFS.

Bydd angen i ffermwyr sy'n cymryd rhan yn yr SFS ddarparu ystod o ddata ar fusnes y fferm ac adrodd yn rheolaidd ar gamau gweithredu y cytunwyd arnynt. Pwysleisir gwerth monitro o bell a thechnolegau newydd ar gyfer casglu data.

Mae Llywodraeth Cymru wedi cyflawni cam cyntaf y gwaith 'cyd-ddylunio' lle mae ffermwyr a rhanddeiliaid wedi llywio datblygiad y cynigion. Cafodd crynodeb o ymatebion i'r Papur Gwyn, casgliadau'r cyd-ddylunio ac ymateb polisi Llywodraeth Cymru **eu cyhoeddi ar 21 Medi 2021**.

Disgwylir cam nesaf y gwaith cyd-ddylunio yn ystod yr haf 2022. Mae Llywodraeth Cymru yn bwriadu ymgynghori ar gynigion terfynol ar gyfer yr SFS a'r Cynllun Pontio yn ystod gwanwyn 2023. Disgwylir ymgysylltu â ffermwyr drwy raglen allgymorth ar y cynllun terfynol y flwyddyn ganlynol. Rhagwelir y bydd y cynllun yn agor ym mis Ionawr 2025.

Bydd Llywodraeth Cymru **yn ymgynghori** ar ei chynllun i drosglwyddo i'r SFS. Mae'n cynnig dirwyn y BPS i ben dros gyfnod trosiannol aml-flwyddyn ar ôl cyflwyno'r SFS yn 2025.

Ceir rhagor o fanylion am baratoi ar gyfer yr SFS newydd yn **ymateb polisi** Llywodraeth Cymru i'r Papur Gwyn

Barn rhanddeiliaid

Mae amgylcheddwyr wedi croesawu'r cynigion ar y cyfan gan dynnu sylw at argyfyngau hinsawdd a natur. Mae rhai yn galw am linell amser trosglwyddo gyflymach. I'r gwrthwyneb, mae **ffermwyr yn galw** am wneud cynhyrchu bwyd yn gymwys i gael cymorth yn ei rinwedd ei hun. **Maen nhw'n pryderu** am ddyfodol cymunedau gwledig os collir y cymorth uniongyrchol hwn.

Mae **ffermwyr tenant** wedi codi pryderon efallai na fydd eu contractau yn rhoi digon o hyblygrwydd i gymryd rhan yn y cynlluniau. Mae'r Papur Gwyn yn cynnwys cynigion gyda'r nod o sicrhau bod ffermwyr tenant yn gallu cael mynediad at y cynlluniau.

O dan y cynigion newydd, mae'n bosibl y bydd gofyn i ffermydd arallgyfeirio eu gweithgarwch er mwyn gwella **gwytnwch eu busnesau**, ac mae nifer wedi croesawu hynny. Fodd bynnag, **mae academyddion wedi rhybuddio** bod busnesau fferm yng Nghymru yn wynebu sawl rhwystr wrth geisio arallgyfeirio eu gweithgarwch, fel ansawdd tir gwael yn yr ucheldiroedd a phellter o ganolfannau poblogaeth.

Mae **sesiwn friffio gan Dŷ'r Cyffredin** yn darparu manylion cynigion sy'n datblygu ar draws gwledydd y DU (tudalennau 7-12).