

Y Sector Llaeth

Gorffennaf 2013

Cyflwyniad

Mae'r nodyn ymchwil hwn yn rhoi trosolwg o sefyllfa bresennol y sector llaeth yn y DU gan gyfeirio'n benodol at ddiwydiant llaeth Cymru. Ffermio llaeth yw'r sector amaethyddol mwyaf yn y DU ac mae'n cyfrif am tua 17 y cant o gynnyrch amaethyddol y DU yn ôl gwerth, a **30%** yng Nghymru.¹² Mae nifer y ffermwyr llaeth yng Nghymru wedi gostwng. Mae hyn wedi bod yn gysylltiedig â phwysau parhaus o ran costau. Mae prisiau ar gyfer llaeth wrth gât y fferm wedi cynyddu, ond yn llai na'r cynnydd mewn chwyddiant a chostau cynhyrchu.³

Prisiau wrth Gât y Fferm yn y DU

Cafwyd cynnydd o **2.5%** yng nghyfarfaledd y prisiau llaeth wrth gât y fferm yn y DU yn 2012, gan gyrraedd uchafbwynt o 28.04 ceiniog y litr. ⁴ Mae hyn yn gynydd o **10.99 ceiniog y litr** yn y DU, o **17.05ppl** yn 2002.⁵ Fodd bynnag, mae'n bwysig nodi bod costau cynhyrchu ar y fferm wedi codi hefyd.⁶

¹ Defra, *Dairy farming and schemes* [fel ar 2 Gorffennaf 2013]

² Llywodraeth Cymru. *Allbwn ac Incwm Amaethyddol Cyfun, 2012*, Chwefror 2013 [fel ar 4 Gorffennaf 2013]

³ Pwyllgor Materion Cymreig Tŷ'r Cyffredin, *The Voluntary Code of Practice in the dairy sector*, Mai 2013 [fel ar 4 Gorffennaf 2013]

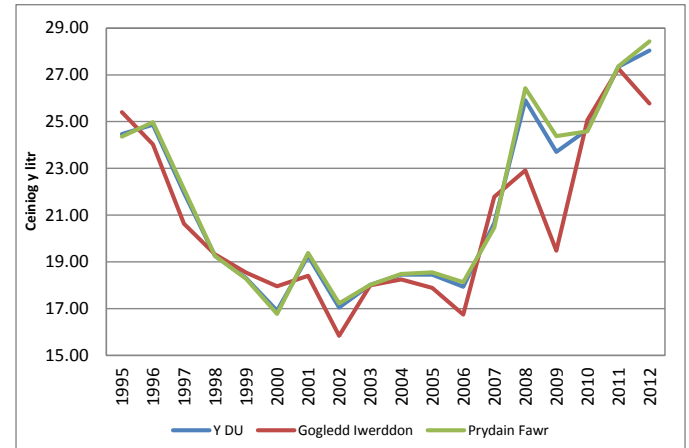
⁴ Dairy Co *Liquid Milk Margins*[fel ar 4 Gorffennaf 2013]

⁵ Dairy Co *UK,NI and GB Farmgate Milk prices* [fel ar 4 Gorffennaf 2013]

⁶ Dairy Co *Liquid Milk Margins*[fel ar 4 Gorffennaf 2013]

Mae amcangyfrifon ar gyfer 2010 yn dangos, er bod pris gât y fferm wedi codi tua **5%**, mae prif gostau cynhyrchu llaeth, fel porthiant, gwrtaith a thanwydd wedi codi tua **7%** dros y flwyddyn.⁷

Ffigur 1: Prisiau llaeth cyfartalog wrth gât y fferm ers 1995⁸



Ffynhonnell: Dairy Co Datum

Mae nifer o broseswyr llaeth wedi cynyddu eu prisiau ers mis Hydref 2012, yn dilyn cyfres o doriadau prisiau yn y misoedd blaenorol. Mae prisiau llaeth wedi cynyddu hyd at 3.1 ceiniog y litr yn ystod chwe mis cyntaf 2013.

Yn y DU, roedd pob buwch, ar gyfartaledd, yn cynhyrchu **7,617 litr** o laeth yn 2011/12.⁹ Yn seiliedig ar bris cyfartalog gât y fferm ar gyfer 2011/12, sef **28.04 ceiniog y litr**, gwerth llaeth pob buwch fyddai **£2,136 y flwyddyn**, i'r bunt agosaf. Byddai'r cynnydd mwyaf posibl, sef 3.1 ceiniog y litr, yn cyfateb i £236 ychwanegol y fowch mewn blwyddyn.

⁷ ibid

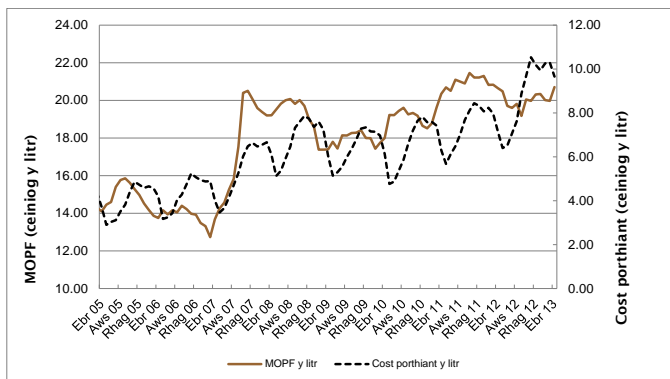
⁸ Dairy Co *UK,NI and GB Farmgate Milk prices* [fel ar 4 Gorffennaf 2013]

⁹ Dairy Co *Average Milk Yields*[fel ar 4 Gorffennaf 2013]

Cost Cynhyrchu

Er bod costau porthiant wedi bod yn codi yn ystod y cyfnod rhwng 2005 a 2013, roedd hyn yn cael ei liniaru gan y duedd yn y tymor hir, sef bod cynnydd mewn pris llaeth a faint o laeth a gynhyrchir ar gyfartaledd gan bob buwch.¹⁰ Cynyddodd elw dros porthiant a brynwyd (MOPF) **0.3%**, o 20.64 ceiniog y litr ym mis Ebrill 2012 i 20.71 ceiniog y litr ym mis Ebrill 2013.¹¹

Ffigur 2 Costau Elw dros Porthiant a Brynwyd (MOPF) rhwng 2005 a 2012 - y DU¹²



Ffynhonnell: Dairy Co Datum

Mae'r cyfrifiad hwn yn adlewyrchu newidiadau mewn pris porthiant ac nid yw'n ystyried newidiadau mewn costau cysylltiedig eraill fel tanwydd a gwrtait. Cynyddodd prisiau tanwydd diesel coch tua **14 ceiniog y litr** rhwng 2008 a 2012, gan adlewyrchu'r cynnydd mewn pris olew crai yn ystod yr un cyfnod.¹³ Mae prisiau gwrtait wedi bod yn codi'n raddol ers 2010, er eu bod wedi gostwng ychydig ers cyrraedd uchafbwynt ym mis Mai 2012.¹⁴

¹⁰ Dairy Co **Promar Milk minder Dairy Costings** [fel ar 4 Gorffennaf 2013]

¹¹ ibid

¹² Dairy Co **Promar Milk minder Dairy Costings** [fel ar 4 Gorffennaf 2013]

¹³ Dairy Co **Fuel Prices** [fel ar 4 Gorffennaf 2013]

¹⁴ Dairy Co **UK Fertiliser Prices** [fel ar 4 Gorffennaf 2013]

Elw Cadwyn Cyflenwi Cynnyrch Llaeth

Yn y gorffennol, mae wedi bod yn bosibl amcangyfrif maint yr elw ar gyfer proseswyr a manwerthwyr llaeth hylif. Fodd bynnag, nid oes gwybodaeth ddibynadwy ar gael bellach ar gyfer prisiau gwerthu proseswyr llaeth hylif, o ganlyniad i gyfuno o fewn y sector prosesu llaeth hylif. Er bod prisiau llaeth wrth gât y fferm wedi codi yn ystod y flwyddyn ddiwethaf, nid yw prisiau manwerthu wedi codi ac felly mae'n ymddangos yn debygol nad yw elw'r proseswyr wedi cynyddu.

Drwy'r farchnad gyfan, mae gwerthwyr manwerthu wedi osgoi newidiadau mawr ym maint eu helw. Mae hyn yn bennaf oherwydd anallu proseswyr i drosglwyddo costau cynhyrchu uwch i fanwerthwyr yn achos llaeth hylif¹⁵ a manwerthwyr yn cynyddu prisiau manwerthu i wrthbwysu'r cynnydd mewn prisiau proseswyr yn achos cheddar aeddfed ac ysgafn.¹⁶

¹⁵ Dairy Co **Liquid Milk Margins** [fel ar 4 Gorffennaf 2013]

¹⁶ Dairy Co **Mature Cheddar Margins** [fel ar 4 Gorffennaf 2013]

Tabl 2: Elw Cadwyn Cyflenwi Cynnyrch Llaeth y DU¹⁷

Y Gadwyn Gyflenwi	Maint Elw Gros (ceiniog y litr)					
	Llaeth Hylif (2010/11)		Caws Cheddar Aeddfed (2011/12)		Caws Cheddar Ysgafn (2011/12)	
	ceiniog y litr	maint elw (%)	ceiniog y litr	maint elw (%)	ceiniog y litr	maint elw (%)
Pris Ilaeth gât y fferm	25.1	-	28.1	-	27.4	-
Maint elw gros y prosesydd	13.6	35	5.9	17	3.9	12
Pris gwerthu'r prosesydd	38.7	-	34	-	31.3	-
Maint elw gros manwerthu	20.2	34	32.2	49	27.8	47
Pris manwerthu	58.9	-	66.2	-	59.1	-

Ffynhonnell: Dairy Co Datum

Cyflenwadau Llaeth

Roedd cyflenwadau Ilaeth dyddiol i Ilaethdai yn y DU ar gyfer 2012-13 yn gyffredinol is na'r cyfartaledd 3 blynedd, gyda chyfartaledd o 35.5 miliwn litr y dydd.¹⁸ Cafwyd gostyngiad o 2.9% yn lefel cynhyrchu Ilaeth hylif ar gyfer y 12 mis a ddaeth i ben ym mis Ebrill 2013, o gymharu â'r flwyddyn flaenorol. Y ffigur oedd 6.85m tunnell.¹⁹ Ar gyfer yr un cyfnod, cafwyd gostyngiad o **5.3%** yn lefel cynhyrchu caws ac roedd lefel cynhyrchu menyn wedi cynyddu **4.4%**.²⁰

¹⁷ Dairy Co **Dairy Supply Chain Margins** [fel ar 4 Gorffennaf 2013]

¹⁸ Dairy Co **UK Daily Milk Deliveries** [fel ar 4 Gorffennaf 2013]

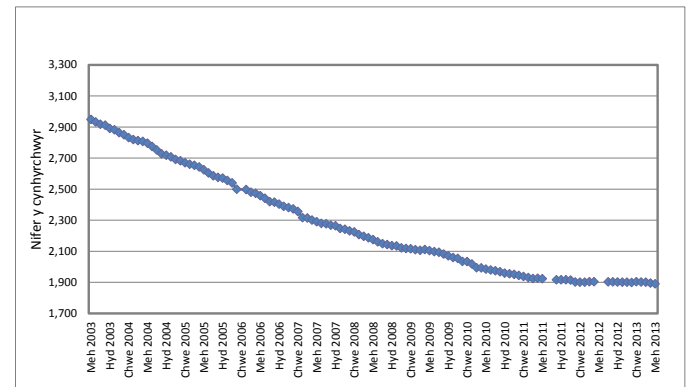
¹⁹ Dairy Co **UK Dairy Product Production** [fel ar 4 Gorffennaf 2013]

²⁰ Dairy Co **UK Dairy Product Production** [fel ar 4 Gorffennaf 2013]

Cynhyrchwyr Llaeth Cymru a Chynhyrchu

Ym mis Gorffennaf 2013, roedd 10,540 o gynhyrchwyr Ilaeth (gwartheg, defaid, geifr) ledled Cymru a Lloegr, sy'n **ostyngiad o 51%** ers 2000 (21,772 o ffermydd)²¹ O'r ffermydd sy'n weddill, mae 1,890 ohonynt yng Nghymru. Dyfed (1,095 o gynhyrchwyr) a Chlwyd (350 o gynhyrchwyr) yw'r ardaloedd sydd â'r niferoedd mwyaf.²² Ym mis Gorffennaf 2013, roedd 220,032 o wartheg godro yng Nghymru, sef **gostyngiad o 25%** ers 2006.²³

Ffigur 3: Nifer y Cynhyrchwyr Llaeth yng Nghymru ers 2003



Ffynhonnell: Welsh Dairy Co Datum

Argaeledd contractau Ilaeth yng Nghymru

Mae'r contractau Ilaeth sydd ar gael i gyflenwyr yn amrywio ledled Cymru, gyda chynhyrchwyr yn y dwyrain fel arfer â mwy o gyfleoedd am gontractau na'u cymheiriaid yn y gorllewin.²⁴ Nid yw sefyllfa Cymru yn unigryw yn hyn o beth. Mae cynhyrchwyr sy'n agosach at boblogaethau defnyddwyr mawr fel arfer â gwell mynediad at gontractau na'r rhai sydd wedi'u lleoli mewn ardaloedd anghysbell.²⁵

²¹ Dairy Co **UK Producer Numbers** [fel ar 4 Gorffennaf 2013]

²² Dairy Co Wales **Wales Producer Number** [fel ar 4 Gorffennaf 2013]

²³ Dairy Co Wales **Wales Dairy Cow Numbers** [fel ar 4 Gorffennaf 2013]

²⁴ Dairy Co Wales **Scoping Study of the Welsh Dairy Processing Sector** 2011 [fel ar 4 Gorffennaf 2013]

²⁵ ibid

Tabl 1: Tabl cynghrair Cymru – Cyfartaledd pris contract blynyddol (Mai 2013)

Cwmni	Cyfartaledd pris blynyddol
First Milk Tesco ¹	32.49
Arla Foods AFMP	29.98
Meadow Foods Cyfansoddol – Lefel	29.94
Meadow Foods Cyfansoddol – Tymhorol	29.88
First Milk Hylif A	29.43
Arla Milk Link Llandyrnog Direct – Tymhorol	28.95
Hufenfa De Arfon	28.93
Joseph Heler	28.89
Saputo – Lefel	28.8
First Milk Hylif B (pwll cynhyrchu)	28.79
Arla Milk Link Llandyrnog Direct – A&B	28.76
First Milk Cyfansoddol	28.58
Saputo – Tymhorol	28.42
Glanbia Llangedfni	28.34

¹ Yn cynnwys bonws o 0.50 ceiniog y litr y cafodd ffermwyr pan wnaethant gofrestru gydag arolwg costiau Promar.

Cynnyrch Llaeth a 'Wnaed yng Nghymru'

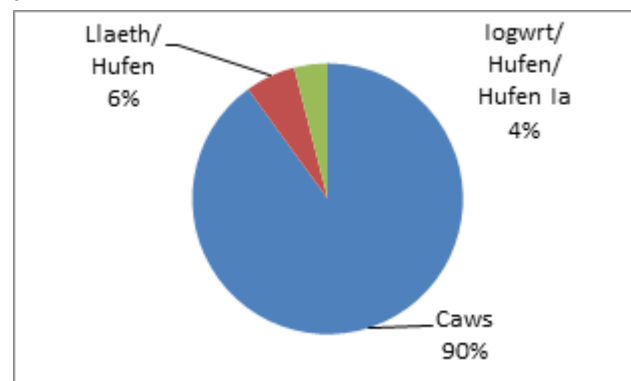
Caiff tua 51% o'r llaeth a gynhyrchir yng Nghymru ei brosesu yng Nghymru, a chaiff y 49% sy'n weddill ei brosesu yn Lloegr. Dominyddir y sector prosesu llaeth yng Nghymru gan brosesu **caws, sef 20 o'r 45 o sefydliadau prosesu llaeth a gydnabyddir. Caiff y rhan fwyaf o'r llaeth a brosesir yng Nghymru ei droi'n gaws.**²⁶ Mae prisiau contractwyr caws yn draddodiadol yn is na phrisiau llaeth hylif. ²⁷ **Caws Cheddar a Mozzarella / caws pizza yw'r ddau gynnyrch caws mwyaf a gynhyrchir, gyda Cheddar a chaws caled arall yn cyfateb i 60% o'r caws a gynhyrchir yng Nghymru**²⁸.

²⁶ Dairy Co Wales *Scoping Study of the Welsh Dairy Processing Sector* 2011 [fel ar 4 Gorffennaf 2013]

²⁷ ibid

²⁸ ibid

Ffigur 4: Cynnyrch Llaeth a Gynhyrchwyd yng Nghymru yn 2010²⁹



Ffynhonnell: *Welsh Dairy Co Datum*

Mae'r boblogaeth gymharol fach a'r pellter o ffermydd llaeth i ganolfannau defnyddwyr mawr fel Llundain neu Birmingham yn un o'r rhesymau pam bod proseswyr caws mor gyffredin.³⁰ Hefyd, nid oes un prosesydd llaeth hylif 'ar raddfa fawr' yng Nghymru sy'n gallu cyflenwi'r archfarchnadoedd mawr.³¹

Cod Ymarfer Gwirfoddol

Ym mis Medi 2012, ar ôl cyfres o ostyngiadau pris gan broseswyr llaeth yn ystod haf 2012, cyflwynwyd **cod ymarfer gwirfoddol** ar gyfer perthnasau cytundebol rhwng proseswyr llaeth a chynhyrchwyr.³² Mae'r cod yn berthnasol i Gymru, Lloegr a'r Alban. Ym mis Mawrth 2013, amcangyfrifwyd bod 85% o llaeth Prydain yn cael ei rwymo gan egwyddorion y cod gwirfoddol.³³ Mae'r cod yn caniatáu i ffermwyr unigol gyd-drafod contractau ac mae'n eu galluogi i adael contractau yn haws os bydd newidiadau mewn prisiau. Ym mis Mehefin 2013, dywedodd Alun Davies, y Gweinidog Cyfoeth Naturiol a Bwyd, y byddai adolygiad o effeithiolrwydd y cod yn cael ei gynnal ymhen 2 flynedd.³⁴

²⁹ Dairy Co Wales *Scoping Study of the Welsh Dairy Processing Sector* 2011 [fel ar 4 Gorffennaf 2013]

³⁰ ibid

³¹ Dairy Co Wales *Scoping Study of the Welsh Dairy Processing Sector* 2011 [fel ar 4 Gorffennaf 2013]

³² Pwyllgor Materion Cymreig Tŷ'r Cyffredin, *The Voluntary Code of Practice in the dairy sector*, Mai 2013 [fel ar 4 Gorffennaf 2013]

³³ ibid

³⁴ Llywodraeth Cymru, Alun Davies, *Ymatebion i'r ymgynghoriad ynghylch y Diwydiant Llaeth*; Datganiad (Ysgrifenedig) y Cabinet, Mehefin 2013 [fel ar 4 Gorffennaf 2013]

Rhagor o wybodaeth

I gael rhagor o wybodaeth am **y Sector Llaeth**, cysylltwch â **Nia Seaton** (Nia.Seaton@cymru.gov.uk), yn y Gwasanaeth Ymchwil.

Gallwch weld **ein holl gyhoeddiadau** ar wefan y Cynulliad: cynulliadcymru.org/cy/bus-home/research.htm

Gallwch ein dilyn ar Twitter hefyd: [@YmchwilCCC](https://twitter.com/YmchwilCCC)

Rydym yn croesawu eich sylwadau. Dylid eu hanfon at: **Y Gwasanaeth Ymchwil, Cynulliad Cenedlaethol Cymru, Caerdydd, CF99 1NA** neu eu hanfon mewn e-bost at Research.Service@cymru.gov.uk

Mae'r Gwasanaeth Ymchwil wedi llunio'r Nodyn Ymchwil hwn er budd Aelodau'r Cynulliad a'u staff cymorth. Mae'r awduron ar gael i drafod cynnwys y papurau hyn â'r Aelodau a'u staff, ond ni allant gyngori'r cyhoedd.

Rhif yr ymholiad: 13/1791