

# Edrych tua'r dyfodol: Cynllunio strategol ar gyfer addysg Gymraeg

Gareth England

**Beth yw'r prif faterion sy'n ymwneud â chynllunio strategol ar gyfer addysg Gymraeg yn y dyfodol, ac a oes angen deddfwriaeth?**

## Cynnydd

Ers sefydlu'r ysgol gynradd Gymraeg gyntaf yn 1947, mae'r sector wedi tyfu o'r syniad cychwynnol a gefnogwyd gan ychydig o arloeswyr i fod yn rhan annatod o dirwedd y byd addysg Gymraeg.

Mae nifer y disgyblion yn ein hysgolion cynradd Cymraeg yn cynyddu. Yn ôl Ystadegau Cyfrifiad Ysgolion 2009-10, mae 22 y cant o blant Cymru yn dysgu Cymraeg fel iaith gyntaf ym Mlwyddyn 1, ac mae'r ganran hon yn cynyddu bob blwyddyn ar hyn o bryd.

Gwelir twf sylweddol yn yr ardaloedd hynny lle nad yw trwch y boblogaeth, yn draddodiadol, yn siarad Cymraeg, yn enwedig yn hen ardaloedd diwydiannol y de-ddwyrain.

Mae'r ffigurau ar gyfer 2009-10 yn dangos bod **21 y cant o ddisgyblion Blwyddyn 1 yn Rhondda Cynon Taf** yn cael addysg Gymraeg, o'u cymharu â'r ffigurau cyfatebol ar gyfer **Caerffili (17 y cant)** a **Chaerdydd (16 y cant)**.

Cyhoeddodd Llywodraeth Cymru ei Strategaeth Addysg Gymraeg ym mis Ebrill 2010, gan gyflwyno agenda hirdymor i ddatblygu addysg Gymraeg.

## Cynllunio at y dyfodol

Mae'r angen i awdurdodau lleol gynllunio ymlaen llaw yn fater sy'n dod yn gynyddol bwysig, yn

Mae'r **Strategaeth Addysg Gymraeg** yn nodi nifer o ganlyniadau a thargedau sy'n ganolog i'w llwyddiant, gan gynnwys:

- asesu **30 y cant o ddisgyblion Blwyddyn 2** mewn Cymraeg iaith gyntaf erbyn 2020;
- asesu **23% o ddisgyblion Blwyddyn 9** mewn Cymraeg iaith gyntaf erbyn 2020.

enwedig o ystyried y cynnydd yn nifer y disgyblion yn rhai o ardaloedd y de-ddwyrain.

Mae grwpiau fel RhAG (Rhieni Dros Addysg Gymraeg) wedi bod yn ymgyrchu ers tro dros yr angen i awdurdodau lleol gynllunio'n strategol drwy asesu'r angen i ddarparu addysg Gymraeg ym mhob ardal awdurdod lleol.

Ymhlith prif elfennau Strategaeth Addysg Gymraeg y Llywodraeth yn y cyd-destun hwn, mae'r angen i gymryd camau i wella'r modd y mae awdurdodau lleol yn asesu'r galw am addysg Gymraeg ymhlith rhieni, a'r angen iddi fod yn ofynnol i awdurdodau lleol weithio ar y cyd ar ffurf consortiwm i gynllunio addysg Gymraeg.

Mae angen i awdurdodau lleol hefyd gyflwyno cynlluniau strategol blynyddol ar gyfer y Gymraeg mewn Addysg. Caiff y rhain eu defnyddio i fonitro'u hymdrechion o ran asesu'r galw am addysg Gymraeg.

## Oes angen deddfwriaeth?

Er bod strategaeth y Llywodraeth wedi'i chroesawu'n gyffredinol, mae'r ffaith nad yw'n statudol yn peri pryder i nifer o gyrff. Mae'n anorffod fod hyn yn ein harwain i ofyn a oes angen deddfwriaeth sylfaenol i sicrhau llwyddiant y strategaeth.

Mae dilyniant ieithyddol disgyblion o'r naill sector addysgol i'r llall hefyd yn dibynnu ar allu awdurdodau lleol i baratoi cynlluniau strategol ar gyfer addysg Gymraeg. Mae'r strategaeth yn cydnabod bod y broses o feithrin sgiliau iaith yn digwydd dros gyfnod drwy osod targedau 5 mlynedd a 10 mlynedd yn y cyswllt hwn, ond gan nad yw'n ddogfen statudol, cred llawer nad oes modd gorfodi awdurdodau i gynllunio fel hyn.

Nid oedd *Mesur y Gymraeg (Cymru) 2011* yn cynnwys unrhyw ddarpariaeth benodol ar gyfer addysg Gymraeg. Dywedodd y Pwyllgor Deddfwriaeth a fu'n craffu ar y Mesur nad oedd yn credu mai'r darn penodol hwn o ddeddfwriaeth oedd y lle priodol ar gyfer darpariaethau a oedd yn ymwneud â meysydd penodol fel addysg.

Mae'r Mesur, fodd bynnag, yn caniatáu i'r Llywodraeth osod safonau ar gyfer cyrff sy'n ymwneud ag addysg, fel awdurdodau lleol a sefydliadau addysg uwch ac addysg bellach, gan adeiladu ar y cynlluniau'n ymwneud ag addysg Gymraeg a gafwyd o dan *Ddeddf yr Iaith Gymraeg 1993*.

Mae rhai'n amau a yw hyn yn ddigon i orfodi awdurdodau lleol i roi'r strategaeth ar waith. Ymddengys y bydd y galw am fil ar addysg Gymraeg yn cynyddu yn ystod y pedwerydd Cynulliad.

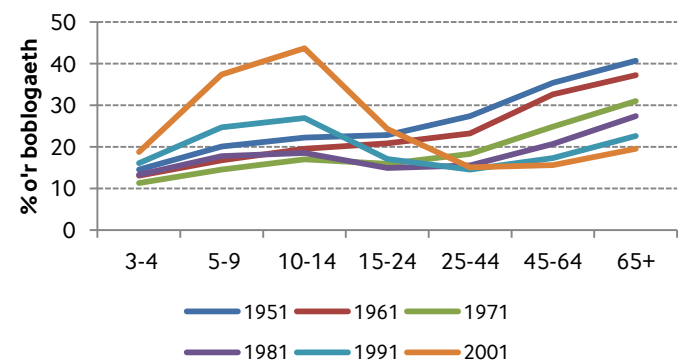
## Bodloni'r galw

Mae penderfyniad Llywodraeth Cymru i alw i mewn gynlluniau gwreiddiol Cyngor Caerdydd ar gyfer ad-drefnu ysgolion Cymraeg y ddinas yn dangos bod addysg Gymraeg yn parhau'n bwnc llosg. Bu cryn ddadlau ynglŷn â'r cynlluniau gwreiddiol i gau ysgol gynradd cyfrwng Saesneg er mwyn creu rhagor o leoedd yn y sector addysg Gymraeg, a themlai rhai bod addysg cyfrwng Saesneg yn dioddef ar draul bodloni'r galw am addysg Gymraeg.

Ceir tystiolaeth bod lleoedd gwag mewn ysgolion cyfrwng Saesneg mewn rhai ardaloedd yng Nghymru ac nad oes modd ateb y galw am leoedd mewn ysgolion Cymraeg, neu y bydd prinder lle yn y dyfodol agos. Gan fod awdurdodau lleol wedi'u cyfyngu gan gyllidebau tynnach, bydd y cydbwysedd rhwng ariannu addysg cyfrwng Cymraeg a Saesneg yn dod o dan y chwyddwydr yn fwy nag erioed.

Dylai canlyniadau cyfrifiad Mawrth 2011 hefyd fod yn sylfaen ar gyfer unrhyw gynlluniau ar gyfer addysg Gymraeg yn y dyfodol.

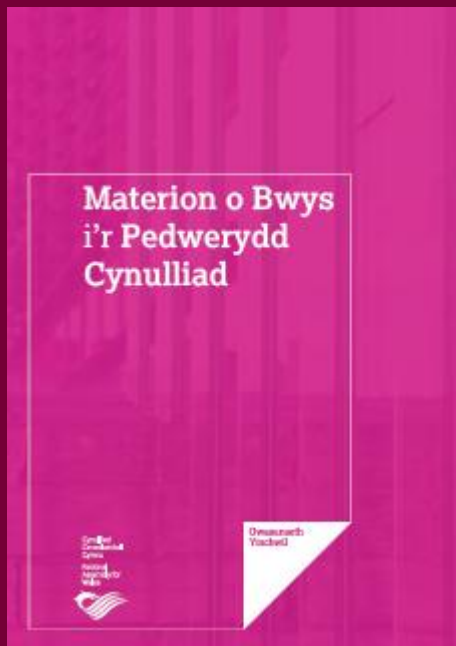
### Siaradwyr Cymraeg: canran yn ôl grŵp oedran: 1951 - 2001



Ffynhonnell: Cyfrifiad y boblogaeth

Yn 2001, bu cynnydd mawr yn nifer y siaradwyr Cymraeg rhwng 5 a 15 oed. Yn nhyb llawer, addysg Gymraeg sydd i'w briodoli am y cynnydd hwn. Bydd yn ddiid dorrol gweld a fydd ffigurau 2011 yn dangos cynnydd pellach ac a fydd y canlyniadau hyn yn arwain at unrhyw newid yn y polisi presennol.

# Erthygl o gyhoeddiad gan y Gwasanaeth Ymchwil



## Materion o Bwys i'r Pedwerydd Cynulliad

Mae'r ddogfen hon wedi cael ei pharatoi'n arbennig ar gyfer Aelodau'r Cynulliad gan y Gwasanaeth Ymchwil. Mae'n trafod rhai o'r pynciau hynny sy'n debygol o fod o bwys i Aelodau yn ystod y Pedwerydd Cynulliad.

**Materion o Bwys i'r Pedwerydd Cynulliad**

Am rhagor o gyhoeddiadau, gweler **ein tudalennau ar wefan y Cynulliad**.  
**[www.cynulliadcymru.org/bus-assembly-publications-research.htm](http://www.cynulliadcymru.org/bus-assembly-publications-research.htm)**

Y Gwasanaeth Ymchwil  
Cynulliad Cenedlaethol Cymru  
Bae Caerdydd  
CF99 1NA

E-bost: **[Research.Service@wales.gov.uk](mailto:Research.Service@wales.gov.uk)**  
Twitter: **[@YmchwilCCC](https://twitter.com/YmchwilCCC)**